

## Introduction à la microéconomie ECO 1504 Solution Exercices Leçon2 – Chapitre 2

1) La pente d'une frontière des possibilités de production mesure:

- a) le coût de renonciation de produire un bien en termes de l'autre bien.
- b) le compromis inhérent à la production d'un bien par rapport à l'autre bien.
- c) La quantité d'un bien qui doit être abandonné pour produire l'un des autres biens.
- d) **Tous ces énoncés sont vrais.**

2) La frontière des possibilités de production:

- a) **peut montrer toutes les combinaisons possibles de biens sans nous dire quelle combinaison la société devrait choisir.**
- b) peut montrer toutes les combinaisons possibles de biens ainsi que celle que la société devrait choisir.
- c) ne peut pas montrer toutes les combinaisons possibles de biens puisque la société est généralement inefficente.
- d) peut montrer les combinaisons possibles que la société devrait choisir sans nous dire quels points seront inefficients.

3) Si une nation riche comme le Canada fait du commerce avec une nation plus pauvre et moins développée comme le Cambodge, il est vraisemblable que:

- a) Le Canada tire profit du Cambodge et est le seul bénéficiaire de l'échange.
- b) Le Cambodge subit des pressions pour entrer dans le commerce et n'en bénéficiera pas du tout.
- c) **Le Canada et le Cambodge peuvent tous deux tirer profit du commerce.**
- d) Le Canada est en train d'être charitable et ne profite pas du tout de l'échange.

4) Si le coût d'opportunité de la production de maïs est plus bas pour l'Alberta que pour la Saskatchewan, alors:

- a) la Saskatchewan devrait se spécialiser dans la production du maïs.
- b) la Saskatchewan a l'avantage comparatif dans la production du maïs.
- c) la Saskatchewan devrait exporter le maïs à l'Ohio.
- d) l'Alberta a un avantage comparatif dans la production du maïs.

5) Les notions de l'avantage comparatif, de la spécialisation et de l'échange constituent un argument convaincant en faveur:

- a) du libre-échange.
- b) du protectionnisme.
- c) de l'autosuffisance.
- d) d'uniquement exporter, ne jamais importer de biens.

6) La hausse de la production totale qui résulte de la spécialisation et de l'échange porte le nom de:

- a) gains issus du commerce.
- b) l'avantage absolu.
- c) l'avantage comparatif.
- d) la spécialisation.

7) On a demandé à votre amie Sabrina de préparer des hors-d'œuvre en vue d'une réception à l'université. Elle a tous les ingrédients qu'il lui faut, mais elle ne dispose que de six heures pour tout préparer. En une heure, Sabrina peut préparer 300 minisandwichs ou 150 hors-d'œuvre composés d'un morceau de cantaloup surmonté de saumon fumé et garni d'un peu de sauce.

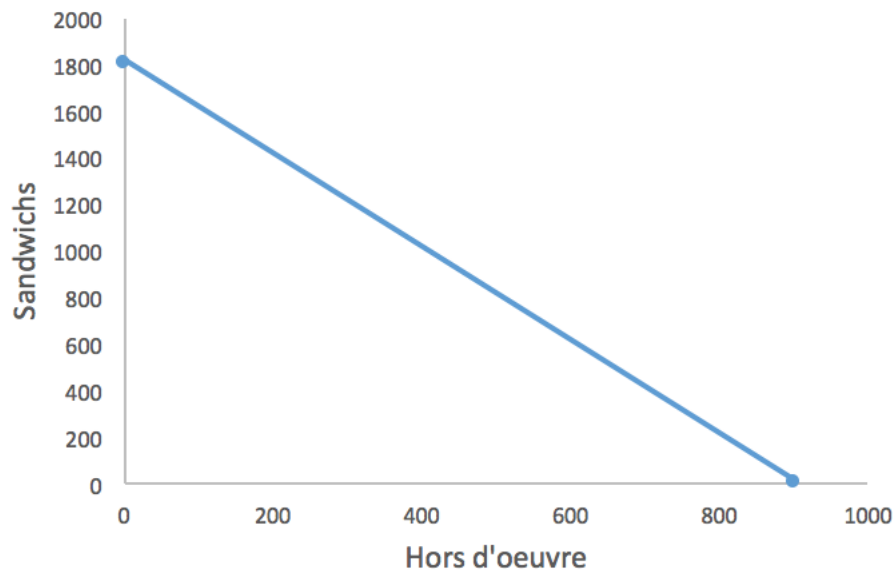
- a) Tracez la frontière des possibilités de production pour Sabrina.
- b) Supposons maintenant que l'université décide de reporter la réception après la partie de football et que Sabrina dispose de quatre heures de plus pour préparer les hors-d'œuvre. Tracez la nouvelle frontière des possibilités de production afin d'illustrer l'incidence d'une telle augmentation des ressources disponibles.
- c) En plus de ces quatre heures supplémentaires, supposons que Christine, une amie de Sabrina, l'aide à préparer les hors-d'œuvre au cantaloup. Sabrina peut maintenant préparer 300 minisandwichs ou 300 hors-d'œuvre au cantaloup en une heure. Tracez la nouvelle frontière des possibilités de production afin d'illustrer l'incidence de la productivité accrue dans la préparation des hors-d'œuvre au cantaloup.

**Réponse:**

- a. 300 minisandwichs/heure = 1 800 minisandwichs en 6 heures. Voilà l'extrémité de l'axe Y.  
150 hors-d'œuvre au cantaloup/heure = 900 hors-d'œuvre au cantaloup en 6 heures. Voilà l'extrémité de l'axe X.

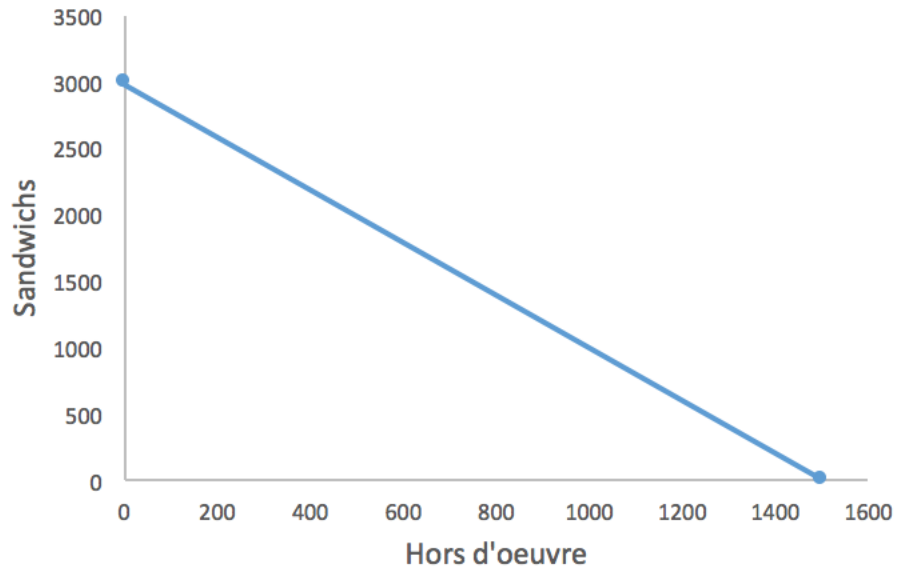
	<b>Mini Sandwichs</b>	<b>hors-d'œuvre</b>
1h de travail	300	150
6h de travail	$300 \times 6 = 1\ 800$	$150 \times 6 = 900$

**Frontière de possibilités de production (FPP)**



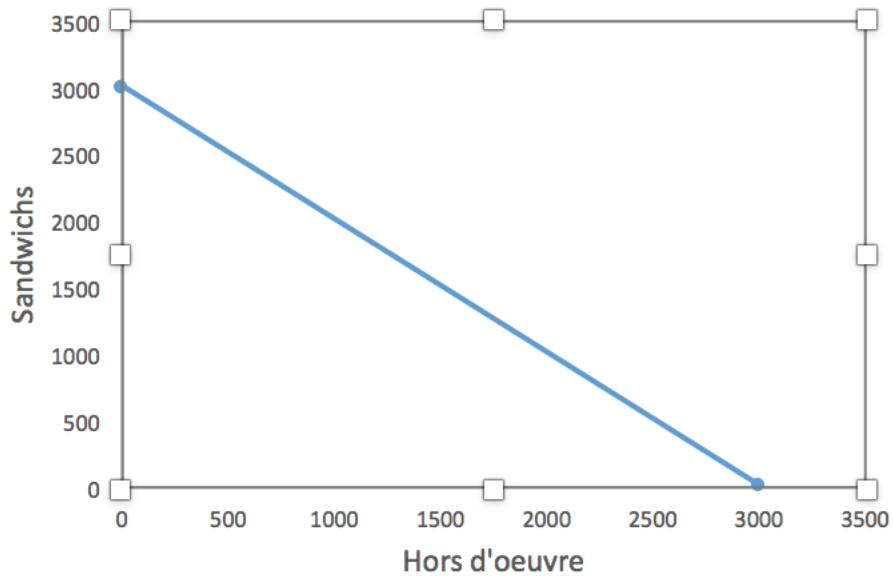
- b. 300 minisandwichs/heure = 3 000 minisandwichs en 10 heures. Voilà l'extrémité de l'axe Y.  
150 hors-d'œuvre au cantaloup/heure = 1 500 hors-d'œuvre au cantaloup en 10 heures.  
Voilà l'extrémité de l'axe X.

### Frontière de possibilités de production (FPP)



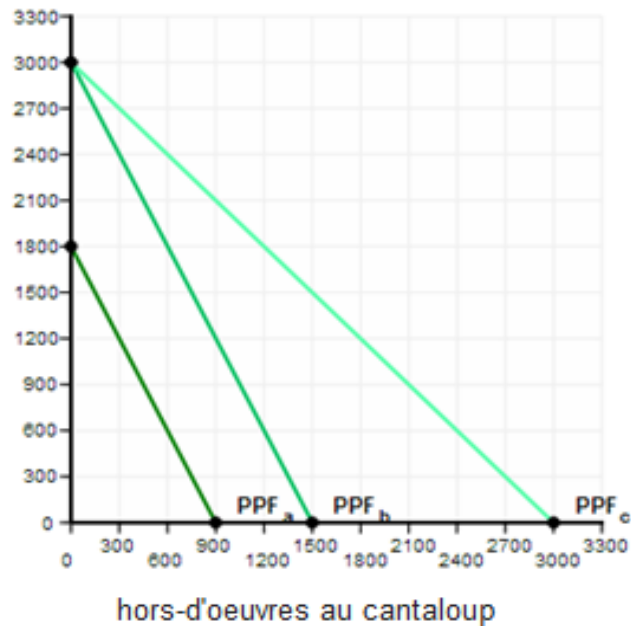
- c.  $300 \text{ minisandwichs/heure} = 3\,000 \text{ minisandwichs en } 10 \text{ heures}$ . Voilà l'extrémité de l'axe Y.  
 $300 \text{ hors-d'oeuvre au cantaloup/heure} = 3\,000 \text{ hors-d'oeuvre au cantaloup en } 10 \text{ heures}$ .  
Voilà l'extrémité de l'axe X.

### Frontière de possibilités de production (FPP)



Les trois FPP dans le même graphique donnent la figure ci-dessous

**Frontière des possibilités de production (FPP)**  
minisandwiches



**FPP<sub>a</sub> vers FPP<sub>b</sub> :** Déplacement parallèle car on a une augmentation des ressources qui affecte les deux secteurs c'est-à-dire les deux types de biens produits.

**FPP<sub>b</sub> vers FPP<sub>c</sub> :** Pivotelement car on a une augmentation des ressources qui affecte un seul secteur à savoir la production des hors-d'œuvres au cantaloup.

8) Supposons que le patron d'un restaurant embauche deux employés, Raoul et Henriette, et veut déterminer la meilleure répartition des tâches entre eux. En une heure, Raoul peut couper 20 kilogrammes de légumes ou laver 100 assiettes, alors qu'Henriette peut couper 30 kilogrammes de légumes ou laver 120 assiettes.

- a) Qui devrait couper les légumes ?
- b) Qui devrait laver les assiettes ?

**Réponse:** L'avantage comparatif est la capacité de produire plus d'un bien ou d'un service a un cout de renonciation inférieur aux autres.

	<b>Henriette</b>	<b>Raoul</b>
<b>CR_LA</b>	4	5

$CR_{AL} = 1/CR_{LA}$	1/4	1/5
-----------------------	-----	-----

- a. **Henriette devrait couper les légumes**, puisqu'elle possède le coût de renonciation inférieur pour le découpage de légumes. Son coût de renonciation pour le découpage d'un légume est la perte de 4 assiettes lavées, alors que le cout de renonciation de Raoul pour le découpage d'un légume est la perte de 5 assiettes lavées.
- b. **Raoul devrait laver les assiettes**, puisqu'il possède le coût de renonciation inférieur pour le lavage des assiettes. Son coût de renonciation pour le lavage d'une assiette est la perte de 0,2 légumes coupés, alors que le cout de renonciation d'Henriette pour le lavage d'une assiette est la perte de 0,25 légumes coupés.

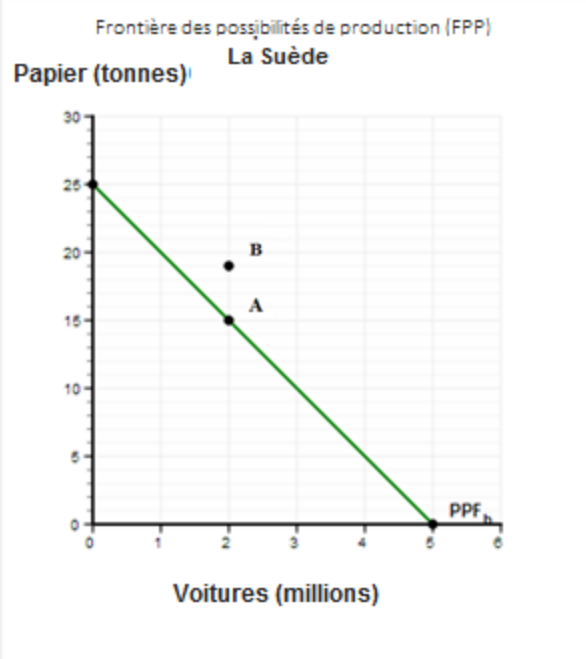
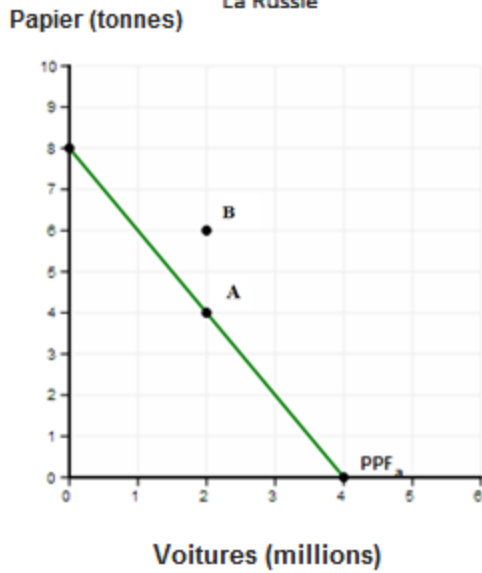
9) Supposons que la Russie et la Suède ne produisent toutes deux que du papier et des voitures. En une année, la Russie peut produire 8 tonnes de papier ou 4 millions de voitures, alors que la Suède peut produire 25 tonnes de papier ou 5 millions de voitures.

- a) Tracez la frontière des possibilités de production pour chaque pays.
- b) Les deux pays veulent avoir 2 millions de voitures par année et la plus grande quantité possible de papier en plus des 2 millions de voitures. Déterminez l'emplacement de ce point sur chaque frontière des possibilités de production et désignez-le par la lettre A.
- c) Supposons que ces deux pays se spécialisent. Quel pays va produire des voitures ?
- d) Après s'être spécialisés, supposons que ces pays décident d'échanger 2 millions de voitures contre 6 tonnes de papier. Déterminez le nouveau point de consommation de chaque pays et désignez-le par la lettre B.
- e) On suppose que les préférences de consommateurs sont telles que les canadiens veulent consommer 2 millions de voitures et 4 tonnes de papier. Et les Suédois veulent consommer 2 millions de voitures et 15 tonnes de papier. Calculez les gains tirées de l'échange pour chaque pays.

**Réponse:**

- a. et b. Voir le graphique ci-dessous.

Frontière des possibilités de production (FPP)  
La Russie



- c. **La Russie va produire les voitures** parce que son coût de renonciation pour la production de voitures est inférieur à celui de la Suède.  
**La Suède se spécialisera dans la production du papier.**

	Russie	Suède
CR <sub>VP</sub>	2	5
CR <sub>AL</sub> = 1/CR <sub>LA</sub>	1/2	1/5

- d. La Russie va produire 4 millions de voitures et échanger 2 millions de voitures avec la Suède contre 6 tonnes de papier.

La Suède va produire 25 tonnes de papier et échanger 6 tonnes avec la Russie contre 2 millions de voitures.

	Russie		Suède	
	Voitures	Papier	Voitures	Papier

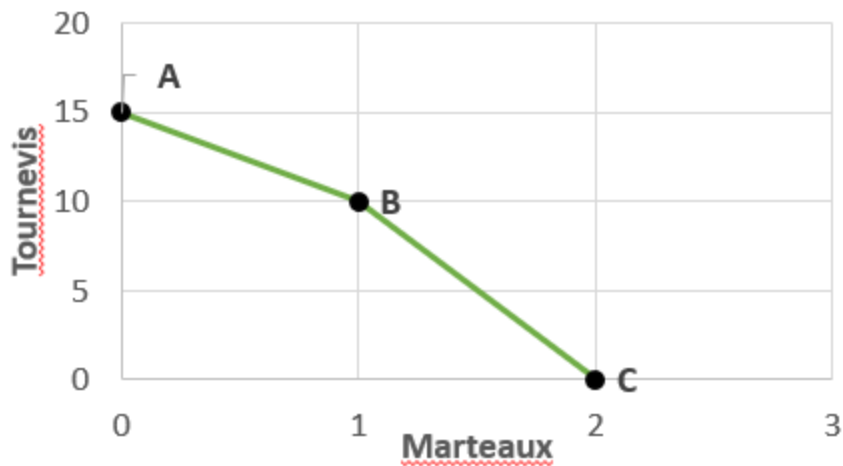
<b>Production après spécialisation</b>	4	0	0	25
<b>Échange</b>	-2	+6	+2	-6
<b>Consommation</b>	2	6	2	19

e. La Russie a un gain à l'échange de 2 tonnes de papiers

La Suède a un gain à l'échange de 4 tonnes de papiers

	<b>Russie</b>		<b>Suède</b>	
	<b>Voitures</b>	<b>Papier</b>	<b>Voitures</b>	<b>Papier</b>
<b>Production après spécialisation</b>	4	0	0	25
<b>Échange</b>	-2	+6	+2	-6
<b>Consommation</b>	2	6	2	19
<b>Préférences des consommateurs</b>	2	4	2	15
<b>Gain à l'échange</b>	0	2	0	4

10) À l'aide de la frontière des possibilités de production (FPP) illustrée dans la figure ci-dessous, répondez aux questions suivantes.



- Quelle est la pente de la FPP entre les points A et B ?
- Quelle est la pente de la FPP entre les points B et C ?
- Le coût de renonciation de la production de marteaux est-il plus élevé entre les points A et B ou entre les points B et C ?
- Le coût de renonciation de la production de tournevis est-il plus élevé entre les points A et B ou entre les points B et C ?

**Réponse:**

- La pente de la FPP entre les points A et B est  $-(5/1) = -5$ .
- La pente de la FPP entre les points B et C est  $-(10/1) = -10$ .
- Le coût de renonciation de la production de marteaux est plus élevé entre les points B et C (10) qu'entre les A et B (5).
- Le coût de renonciation de la production de tournevis est plus élevé entre les points A et B (1/5) qu'entre les points B et C (1/10).