



uOttawa

L'Université canadienne
Canada's university

Université d'Ottawa · University of Ottawa

Faculté des sciences sociales

Faculty of Social Sciences

Science Économique

Economics

INTRODUCTION À LA MACROÉCONOMIE ECO1502 C

Examen Final Différé

Le Vendredi 04 Mai 2012

Durée : 180 minutes

Professeur: Daniel Komlan Fiodendji

Prénom : _____

Nom : _____

Numéro : _____

Lisez soigneusement ces consignes avant de commencer.

- 1) Vous avez 180 minutes pour compléter cet examen.
- 2) Il y a 100 questions. Chacune des questions = 1 point.
- 3) Inscrivez votre nom sur ce questionnaire.
- 4) Inscrivez votre nom, numéro d'étudiant et le code du cours (ECO1502C) sur la grille réponses. Assurez-vous que ces renseignements sont bien remplis et que les cellules sont bien noircies.
- 5) Utilisez la grille réponses pour répondre à toutes les questions au crayon (pas au stylo).
- 6) Éteignez vos téléphones cellulaires et autres instruments qui font beep, beep, beep.
- 7) Regardez le tableau de temps en temps au cas qu'il y aurait des corrections à l'examen.
- 8) Il est interdit de donner ou de recevoir de l'aide pendant cet examen.
- 9) Choisissez la meilleure réponse parmi les choix offerts. Certaines questions ont 4 choix de réponses et d'autres en ont 5.
- 10) Il y a une feuille blanche pour faire vos calculs à la fin du questionnaire que vous pouvez détacher.
- 11) Votre résultat vous sera transmis par courriel à votre compte @uottawa.ca dans une semaine.
- 12) À la fin, remettez au surveillant le questionnaire et la grille réponses.

1) Les ménages, plutôt que de produire eux-mêmes les biens dont ils ont besoin, ont de plus en plus recours au marché. Quel changement entraîne cette évolution sur le PIB?

- A. Le PIB a tendance à augmenter.
- B. Cela n'a pas d'effet sur le PIB.
- C. Le PIB a tendance à baisser.
- D. Cela a un effet sur le PIB mais on ne peut pas savoir *a priori* si le PIB augmentera ou baissera.

2) Dans le calcul du PIB, qu'appelle-t-on un investissement?

- A. Les achats d'actions, d'obligations et autres actifs financiers.
- B. Les achats de biens immobiliers et d'actifs financiers.
- C. Les achats de nouveaux biens d'équipement, d'infrastructure, l'augmentation des stocks et l'achat de nouveaux logements par les ménages.
- D. Les achats de nouveaux biens d'équipement, d'infrastructure, l'augmentation des stocks en excluant l'achat de nouveaux logements par les ménages.

3) Après les grandes inondations de Calgary de 2013, les gouvernements ont augmenté leurs dépenses pour améliorer la sécurité dans les aéroports. Comment ces achats sont-ils intégrés dans le PIB?

- A. Ils ne sont pas inclus dans le PIB parce que ce sont des dépenses improductives.
- B. Ils ne sont pas inclus dans le PIB puisque les gouvernements ont dû augmenter les taxes pour les financer.
- C. Ils sont inclus dans le PIB puisque les dépenses du gouvernement sont incluses dans le PIB.
- D. Seules, les dépenses réalisées par le gouvernement fédéral pour améliorer la sécurité sont incluses dans le PIB. Les dépenses réalisées par les gouvernements provinciaux pour améliorer la sécurité ne sont pas incluses dans le PIB.

4) Durant une année, on constate les chiffres suivants dans un pays : consommation 4000\$, investissement 2000\$, dépenses gouvernementales 1500\$, exportation 500\$, importation 600\$, impôts 1200\$, paiements de transfert 400\$ et dépréciation du capital 300\$. Quel est le PIB de ce pays?

- A. 6400\$.
- B. 7400\$.
- C. 7600\$.
- D. 8900\$.

5) Dans un pays, le PIB nominal a été de 100 milliards de \$ en 2007 et de 75 milliards de \$ en 2006 ; le déflateur du PIB a été de 125 en 2007 et 120 en 2006. Que s'est-il produit en ce qui concerne les quantités produites et les prix entre 2006 et 2007?

- A. Les quantités produites ont augmenté et les prix ont augmenté.
- B. Les quantités produites ont augmenté et les prix ont baissé.
- C. Les quantités produites ont baissé et les prix ont augmenté.
- D. Les quantités produites ont baissé et les prix ont baissé.

6) Beaucoup de choses que la société considère comme des valeurs (une population en bonne santé, un haut niveau d'éducation, la possibilité d'avoir du temps libre, la confiance dans le bon fonctionnement des institutions) ne sont pas mesurées par le PIB. Pourquoi la plupart des économistes considèrent-ils que le PIB est une mesure acceptable du bien-être d'une société?

- A. Le PIB n'est pas une mesure acceptable du bien-être d'une société, parce qu'il ne mesure qu'une petite partie de ce que la société considère comme valeur.
- B. Le PIB est une mesure acceptable du bien-être d'une société parce que les biens et services, correspondant aux valeurs non mesurées par le PIB, sont fournis par le gouvernement.
- C. Le PIB est une mesure acceptable du bien-être d'une société parce qu'il mesure la capacité d'un pays à produire les choses qui contribuent au bien-être.
- D. Le PIB est une mesure acceptable du bien-être d'une société parce que les autres valeurs ne peuvent pas être mesurées.

7) L'IPC est de 125 cette année, alors qu'il était de 120 l'an dernier. Que savons-nous avec cette information?

- A. La plupart de biens ont vu leurs prix augmenter.
- B. Le niveau des prix a augmenté.
- C. Le taux d'inflation a augmenté.
- D. Quelques biens sont devenus moins chers.

8) L'indice des prix est de 90 la première année, 100 l'année suivante et 95 la troisième année. Que peut-on en conclure?

- A. Il y a eu 10% d'inflation entre la première année et la deuxième année et 5% de déflation entre la deuxième et la troisième année.
- B. Il y a eu 10% d'inflation entre la première année et la deuxième année et 5% d'inflation entre la deuxième et la troisième année.
- C. Il y a eu 11% d'inflation entre la première année et la deuxième année et 5% d'inflation entre la deuxième et la troisième année.
- D. Il y a eu 11% d'inflation entre la première année et la deuxième année et 5% de déflation entre la deuxième et la troisième année.

9) Dans le calcul de l'inflation, qu'est-ce qui est exclu par l'indice de référence?

- A. Les vêtements et les chaussures.
- B. Les boissons alcoolisées et le tabac.
- C. Les composants les plus volatiles du panier de biens et services de l'IPC.
- D. Les composants les moins volatiles du panier de biens et services de l'IPC.

10) En quoi les difficultés de mesure de l'IPC, qui sert d'indicateur du coût de la vie, sont importantes?

- A. Des taux élevés d'inflation entraînent la colère des électeurs.
- B. Les politiciens manipulent les problèmes de mesure de l'IPC à leur avantage.
- C. parce que beaucoup de programmes gouvernementaux utilisent l'IPC pour calculer l'ajustement des tranches d'imposition et des prestations sociales.
- D. Si le niveau des prix est surévalué, les consommateurs auront un avantage par rapport aux producteurs.

11) Ruth a touché 220 dollars de prestations de pension par mois en 2008. Si l'indice des prix passe de 90 à 105 durant la période 2009-2010, quels devraient être ses prestations de pension pour 2010?

- A. 231 dollars.
- B. 252,43 dollars.
- C. 253 dollars.
- D. 256,67 dollars.

12) Durant une période donnée, le taux d'intérêt réel a été de 3% et le taux d'inflation a été de 1%. Quelles sont les conséquences pour la valeur de l'épargne?

- A. La valeur en dollar de l'épargne a augmenté de 2% et la valeur de l'épargne mesurée en biens a augmenté de 3%.
- B. La valeur en dollar de l'épargne a augmenté de 1% et la valeur de l'épargne mesurée en biens a augmenté de 2%.
- C. La valeur en dollar de l'épargne a augmenté de 3% et la valeur de l'épargne mesurée en biens a augmenté de 1%.
- D. La valeur en dollar de l'épargne a augmenté de 4% et la valeur de l'épargne mesurée en biens a augmenté de 3%.

13) Laurie travaille 8 heures par jour et produit 7 unités de biens par heure de travail. Iris travaille 6 heures par jour et produit 10 unités de biens par heure de travail. Que peut-on en conclure?

- A. La production et la productivité de Laurie sont supérieures à la production et à la productivité d'Iris.
- B. Laurie a une productivité supérieure à celle d'Iris, mais la production de Laurie est plus faible que celle d'Iris.
- C. La production et la productivité d'Iris sont supérieures à la production et à la productivité de Laurie.
- D. Iris a une productivité supérieure à celle de Laurie, mais la production d'Iris est plus faible que celle de Laurie.

14) Parmi les éléments suivants, lequel peut être considéré comme du capital humain?

- A. Les déjeuners servis à la cafétéria d'une entreprise.
- B. La capacité à utiliser les logiciels de comptabilité d'une entreprise.
- C. Les ordinateurs montrant des vidéos servant à la formation des nouveaux employés.
- D. Le nombre moyen de jours de congés par an.

15) Comment un gouvernement peut-il favoriser la croissance économique et, sur le long terme, permettre une augmentation du niveau de vie?

- A. En encourageant la croissance de la population.
- B. En encourageant la consommation.
- C. En encourageant l'épargne et l'investissement.
- D. En augmentant les dépenses du gouvernement.

16) Parmi les propositions suivantes, laquelle donne la meilleure définition de «l'effet de rattrapage»?

- A. L'épargne correspond toujours aux dépenses d'investissement.
- B. Un pays relativement pauvre a la possibilité de se développer rapidement et de rattraper le niveau des pays développés.
- C. Les pays riches, par leurs aides aux pays en développement, soutiennent le développement des pays les plus pauvres et favorisent leur « rattrapage » économique.
- D. Dans une situation où les dépenses d'investissement sont faibles, la hausse de l'épargne aidera l'investissement et ainsi permettra un « rattrapage ».

17) Le Ministre du Développement économique d'un pays a une liste de facteurs qui pourraient expliquer la faible croissance du PIB réel par habitant de son pays par rapport à d'autres pays. Il vous demande de choisir le facteur qui vous semble pouvoir expliquer la faible croissance de son pays. Parmi les facteurs suivants, lequel contribue à la faible croissance économique?

- A. Des droits de propriété privée efficaces.
- B. Des tarifs douaniers et des quotas d'importation.
- C. Des encouragements à l'investissement étranger.
- D. Une faible croissance démographique.

18) Parmi les énoncés suivants, lequel décrit le mieux l'évolution de la croissance de la productivité au Canada?

- A. La croissance de la productivité canadienne entre 1974 et 1982 a été plus faible que celle entre 1966 et 1973. Cela correspond à la tendance au ralentissement de la croissance de la productivité.
- B. La croissance de productivité canadienne entre 1974 et 1982 a été plus faible que celle entre 1966 et 1973. Cela est dû à un ralentissement du progrès technologique.
- C. La croissance de productivité canadienne entre 1966 et 1973 a été plus faible que celle entre 1974 et 1982. Cela est dû à la tendance à la hausse de la croissance de productivité.
- D. La croissance de productivité canadienne entre 1974 et 1982 a été plus faible que celle entre 1966 et 1973. Cela s'explique par un ralentissement de la création de capital.

19) Parmi les propositions suivantes, laquelle définit le mieux le principal avantage des fonds communs de placement?

- A. Ils donnent toujours un rendement supérieur au rendement « moyen » du marché.
- B. Ils permettent aux gens avec un faible volume d'épargne de diversifier leur placement.
- C. Ils offrent à leurs clients un moyen d'échange.
- D. Ils permettent d'investir dans des entreprises à risque.

20) Parmi les équations suivantes, laquelle correspond au PIB dans une économie fermée?

- A. $Y = C + I + G + XN$.
- B. S (Épargne) = $I - G$.
- C. $I = Y - C + G$.
- D. $Y = C + I + G$.

21) Sur le marché des fonds prêtables quelle est l'origine de l'offre et de la demande?

- A. L'épargne est à l'origine de l'offre et l'investissement est à l'origine de la demande.
- B. L'épargne est à l'origine de la demande et l'investissement est à l'origine de l'offre.
- C. L'épargne est à l'origine de l'offre et la demande.
- D. L'investissement est à l'origine de l'offre et la demande.

22) Sur le marché des fonds prêtables, si le taux d'intérêt courant du marché est inférieur au taux d'intérêt d'équilibre, parmi les énoncés suivants, lequel est le plus susceptible de se produire?

- A. La quantité de fonds prêtables demandée sera supérieure à la quantité de fonds prêtables offerte et le taux d'intérêt augmentera.
- B. La quantité de fonds prêtables offerte sera supérieure à la quantité de fonds prêtables demandée et le taux d'intérêt augmentera.
- C. La quantité de fonds prêtables demandée sera supérieure à la quantité de fonds prêtables offerte et le taux d'intérêt baissera.
- D. La quantité de fonds prêteable offerte sera supérieure à la quantité de fonds prêtables demandée et le taux d'intérêt baissera.

23) Sur le marché des fonds prêtables, parmi les énoncés suivants, lequel est le plus susceptible de se produire si le gouvernement augmente les impôts sur les revenus de placement?

- A. L'offre de fonds prêtables se déplacera vers la droite.
- B. La demande de fonds prêtables se déplacera vers la droite.
- C. L'offre de fonds prêtables se déplacera vers la gauche.
- D. La demande de fonds prêtables se déplacera vers la gauche.

24) Parmi les situations suivantes, laquelle pourrait être la conséquence d'une hausse du déficit budgétaire?

- A. Une pénurie de fonds prêtables au taux d'intérêt initial, ce qui conduirait à une baisse des taux d'intérêt.
- B. Un surplus de fonds prêtables au taux d'intérêt initial, ce qui conduirait à une hausse des taux d'intérêt.
- C. Une pénurie de fonds prêtables au taux d'intérêt initial, ce qui conduirait à une hausse des taux d'intérêt.
- D. Un surplus de fonds prêtables au taux d'intérêt initial, ce qui conduirait à une baisse des taux d'intérêt.

25) La notion de « chômage cyclique » se définit comme:

- A. la relation entre la probabilité d'être au chômage pour un travailleur et l'évolution de son niveau d'expérience.
- B. le nombre d'emplois qu'un travailleur est susceptible d'avoir au cours de sa carrière.
- C. les fluctuations du taux de chômage autour de son taux naturel.
- D. les tendances du chômage à long terme.

26) Le Bureau de statistique du travail des Etats-Unis a récemment indiqué qu'il y a 48,6 millions de personnes de plus de 25 ans ayant eu au moins un baccalauréat. Parmi eux 38 millions font partis de la population active et 36,9 millions ont un emploi. Quel est le taux de chômage de cette catégorie de population?

- A. Environ 21,8%.

- B. Environ 24,1%.
- C. Environ 2,9%.
- D. Environ 2,3%.

27) Le Premier ministre Bigego est en course pour sa réélection contre le ministre des Finances Pander. Bigego proclame que le nombre d'emplois a augmenté depuis qu'il a pris ses fonctions. Pander dit que le taux de chômage est plus élevé aujourd'hui que lorsque Bigego a pris ses fonctions. Que peut-on en conclure?

- A. L'un des deux doit être un menteur.
- B. Les deux peuvent dire la vérité, si le taux de participation de la population active et la population active ont tous les deux baissé.
- C. Les deux peuvent dire la vérité, si la population active a augmenté plus lentement que l'emploi.
- D. Les deux peuvent dire la vérité, si la population active a augmenté plus rapidement que l'emploi.

28) Au Canada, si l'on compare les taux de chômage des hommes et des femmes, que peut-on dire?

- A. Les taux de chômage des hommes et de femmes sont identiques.
- B. Les taux de chômage des hommes sont inférieurs aux taux de chômage des femmes.
- C. Les taux de chômage des hommes sont supérieurs aux taux de chômage des femmes.
- D. Selon les groupes d'âge, les situations sont variables.

29) Considérer les deux faits suivants : 1) Certaines personnes qui sont employées ou qui ne font pas d'effort pour trouver du travail sont comptabilisées comme chômeurs ; 2) Certaines personnes qui veulent trouver du travail ne sont pas comptabilisées dans la population active. Comment ces faits affectent-ils le taux de chômage constaté?

- A. Les deux faits conduisent à ce que le taux de chômage comptabilisé sous-estime le taux de chômage effectif.
- B. Les deux faits conduisent à ce que le taux de chômage comptabilisé surestime le taux de chômage effectif.
- C. Le premier fait conduit à ce que le taux de chômage comptabilisé surestime le taux de chômage effectif alors que le deuxième fait conduit à ce que le taux de chômage comptabilisé sous-estime le taux de chômage effectif.
- D. Le premier fait conduit à ce que le taux de chômage comptabilisé sous-estime le taux de chômage effectif alors que le deuxième fait conduit à ce que le taux de chômage comptabilisé surestime le taux de chômage effectif.

30) Parmi les situations suivantes, laquelle correspond à une situation de chômage structurel?

- A. Les salaires sont maintenus au-dessus du niveau du salaire d'équilibre.
- B. Les personnes ne veulent pas travailler au niveau du salaire d'équilibre.
- C. Les salaires sont en dessous du niveau du salaire d'équilibre.
- D. L'accès aux prestations d'assurance chômage est facilité.

31) Lorsqu'Arnold utilise le dollar pour calculer ses recettes et ses dépenses, quelle fonction de la monnaie utilise-t-il?

- A. Unité de compte.
- B. Moyen de paiement
- C. Réserve de valeur.

D. Intermédiaire d'échange.

Type de monnaie	Montant (en milliards de \$)
Dépôts à terme	25
Dépôts à vue	75
Dépôts d'épargne	80
Compte en devises	40
Chèques de voyage	1
Fonds mutuels en monnaie	15
Numéraire	100

32) En vous référant au **tableau 1**, quel est montant de M1?

- A. 175 milliards de \$.
- B. 235 milliards de \$.
- C. 236 milliards de \$.
- D. 280 milliards de \$.

Banque de Gaspé	
Actifs	Passif
Réserves obligatoires : 20\$	Dépôts : 100\$
Prêts : 80	

33) En vous référant au **tableau 2**, si 500\$ sont déposés à la **Banque de Gaspé**, parmi les propositions suivantes laquelle correspond à la nouvelle situation?

- A. La banque a la possibilité de faire un nouveau prêt de 500\$.
- B. Les réserves en excédent sont de 500\$.
- C. Les réserves obligatoires augmentent de 2500\$.
- D. Les réserves en excédent sont de 400\$.

34) Le pays d'Aquilonia n'a pas de banque mais la quantité de numéraire s'élève à 10 milliards de dollars. Supposons que l'on introduise dans ce pays un système bancaire avec un coefficient de réserve obligatoire de 10% et que la population dépose la moitié de son numéraire dans le système bancaire. Si les banques n'ont pas de réserves supérieures au coefficient de réserve obligatoire, quelle sera la nouvelle offre de monnaie?

- A. 10 milliards de \$.
- B. 15 milliards de \$.
- C. 55 milliards de \$.
- D. 100 milliards de \$.

35) La Banque du Canada réalise une opération d'*open market* en achetant des obligations du gouvernement. Quelles seront les conséquences les plus probables de cette opération sur les actifs des banques commerciales?

- A. Les réserves augmentent et le volume des prêts augmente.

- B. Les réserves augmentent et le volume de prêts diminue.
- C. Les réserves diminuent et le volume de prêts augmente.
- D. Les réserves diminuent et le volume de prêts diminue.

36) Y a-t-il un compromis entre inflation et chômage?

- A. A court terme, il y a un compromis entre inflation et chômage.
- B. A long terme, il y a un compromis entre inflation et chômage.
- C. Il y a un compromis entre inflation et chômage à court terme et à long terme.
- D. Il n'y a pas de relation entre inflation et chômage.

37) Si la Banque du Canada diminue le taux directeur, les banques pourront emprunter plus facilement. Parmi les événements suivants lesquels décrivent le mieux les conséquences de ce processus?

- A. Les banques prêteront plus au public et ainsi l'offre de monnaie diminuera.
- B. Les banques prêteront moins au public et ainsi l'offre de monnaie diminuera.
- C. Les banques prêteront plus au public et ainsi l'offre de monnaie augmentera.
- D. Les banques prêteront moins au public et ainsi l'offre de monnaie augmentera.

38) Quel est le rôle de la Société d'assurance-dépôt du Canada (SADC)?

- A. Protéger l'épargne des canadiens en cas de faillite des banques.
- B. Faire des prêts aux banques sur le marché monétaire à un jour.
- C. Déterminer le taux directeur.
- D. Déterminer les réserves obligatoires.

39) Émilie a acheté un panier de biens pour un montant de 120\$. Parmi les propositions suivantes, laquelle définit précisément les deux variables concernées par cet achat?

- A. Les 120\$ sont une variable réelle, les biens contenus dans le panier sont une variable nominale.
- B. Les 120\$ sont une variable nominale, les biens contenus dans le panier sont une variable réelle.
- C. Les 120\$ sont une variable réelle, les biens contenus dans le panier sont une variable réelle.
- D. Les 120\$ sont une variable nominale, les biens contenus dans le panier sont une variable nominale.

40) Selon la dichotomie classique, lequel des éléments suivants dépend de facteurs monétaires?

- A. Le PIB réel.
- B. Le chômage.
- C. Le taux d'intérêt nominal.
- D. Le salaire réel.

41) Parmi les définitions suivantes, laquelle correspond à la vitesse de circulation de la monnaie?

- A. La circulation de la monnaie correspond au niveau de la monnaie nécessaire à l'économie qui a été fixé par la Banque centrale.
- B. La circulation de la monnaie correspond au taux de croissance à long terme de l'offre de monnaie.
- C. La circulation de la monnaie correspond à l'offre de monnaie divisée par le PIB nominal.
- D. La circulation de la monnaie correspond au nombre moyen de fois qu'un dollar est utilisé durant une année.

42) Dans l'hypothèse de la neutralité de la monnaie et s'il y a une vitesse de circulation de la monnaie constante, une augmentation de l'offre de monnaie conduit à une augmentation proportionnelle de quel élément?

- A. Le revenu réel.
- B. Le taux d'intérêt réel et le taux d'intérêt nominal.
- C. Le taux d'inflation.
- D. Le niveau des prix.

43) Parmi les effets suivants, lequel correspond à l'effet Fisher?

- A. Le taux d'intérêt nominal s'ajuste au taux d'inflation.
- B. Le taux de croissance de l'offre de monnaie détermine le taux d'inflation.
- C. Les variables réelles dépendent fortement du système monétaire.
- D. Le taux d'intérêt réel s'ajuste au taux d'inflation.

44) Parmi les propositions suivantes, laquelle décrit le mieux les effets d'une augmentation de l'inflation sur le taux d'intérêt réel?

- A. L'inflation fait que le taux d'intérêt réel baisse, ce qui encourage l'épargne.
- B. L'inflation fait que le taux d'intérêt réel baisse, ce qui décourage l'épargne.
- C. L'inflation fait que le taux d'intérêt réel augmente, ce qui encourage l'épargne.
- D. L'inflation fait que le taux d'intérêt réel augmente, ce qui décourage l'épargne.

45) Dans quelle situation la répartition de la richesse se fera à l'avantage des créanciers et au désavantage des emprunteurs?

- A. Lorsque l'inflation anticipée est forte.
- B. Lorsque l'inflation anticipée est faible.
- C. Lorsque l'inflation est plus forte que celle qui avait été anticipée.
- D. Lorsque l'inflation est plus faible que celle qui avait été anticipée.

46) Depuis 1992, quelle est la politique monétaire de la Banque du Canada?

- A. Maintenir la croissance de l'offre de monnaie à un taux de 2%.
- B. Avoir comme cible un taux d'inflation de 2%.
- C. Avoir comme cible un taux d'inflation proche de 4%.
- D. Avoir comme objectif une croissance économique stable de 2%.

47) Parmi les énoncés suivants, lequel décrit le mieux la façon dont l'économie canadienne a évolué au cours des cinquante dernières années?

- A. L'économie est devenue plus fermée.
- B. L'économie est devenue plus ouverte.
- C. L'économie est moins tournée vers les échanges internationaux.
- D. L'économie est devenue plus auto-suffisante.

48) Parmi les énoncés suivants, lequel explique, pour une part, la hausse du commerce extérieur du Canada depuis 1989?

- A. La hausse du PIB canadien.
- B. L'appréciation du dollar canadien.
- C. L'amélioration de la qualité des produits canadiens.
- D. L'accord de libre-échange entre le Canada et les États-Unis.

49) Parmi les équations suivantes, laquelle correspond à l'idée que tout échange international de biens et services a une contrepartie financière?

- A. $SNC = XN$.
- B. $SNC + I = XN$.
- C. $XN + SNC = Y$.
- D. $Y = SNC - I$.

50) Parmi les équations suivantes, laquelle définit l'épargne dans une économie ouverte?

- A. Épargne = épargne étrangère + sorties nettes de capitaux.
- B. Épargne = investissement national – sorties nettes de capitaux.
- C. Épargne = épargne nationale + sorties nettes de capitaux.
- D. Épargne = investissement national + sorties nettes de capitaux.

51) Comment l'épargne nationale canadienne a évolué dans la période récente?

- A. Elle a été positive de 1999 à 2008.
- B. Elle est descendue en dessous de 10% vers la fin des années 1990.
- C. Elle a atteint une hausse historique au début des années 1990.
- D. Elle diminue depuis 1991.

52) Si le taux de change réel canadien s'apprécie, parmi les situations suivantes, laquelle a le plus de chance de se produire?

- A. Une augmentation des exportations et une baisse des importations.
- B. Une baisse des exportations et une augmentation des importations.
- C. Une augmentation des exportations et une augmentation des importations.
- D. Une baisse des exportations et une baisse des importations.

53) Si l'hypothèse de la parité des pouvoirs d'achat s'applique, parmi les situations suivantes, laquelle s'applique au dollar canadien?

- A. Un dollar canadien permet d'acheter plus de biens à l'étranger qu'au Canada.
- B. Un dollar canadien permet d'acheter autant de biens au Canada qu'à l'étranger.
- C. Un dollar canadien permet d'acheter moins de biens dans les pays étrangers qu'au Canada.
- D. La quantité de biens qu'un dollar canadien permet d'acheter n'est pas déterminée par la parité de pouvoir d'achat.

54) Selon la théorie de la parité du pouvoir d'achat, que doit refléter le taux de change nominal entre deux pays?

- A. Les différences de niveaux des prix entre les deux pays.
- B. Les différences de dotations en ressources entre les deux pays.
- C. Les différences de niveaux de revenus entre les deux pays.
- D. Les différences de niveaux de vie entre les deux pays.

55) Selon la théorie de la parité du pouvoir d'achat, si les prix au Canada augmentent beaucoup plus que les prix en Algérie, quelle sera la conséquence pour le taux de change?

- A. Le taux de change réel, défini comme la quantité de biens algériens par unité de biens canadiens, augmente.
- B. Le taux de change réel, défini comme la quantité de biens algériens par unité de biens canadiens, baisse.
- C. Le taux de change nominal, défini comme la quantité de monnaie algérienne pour un dollar canadien, augmente.
- D. Le taux de change nominal, défini comme la quantité de monnaie algérienne pour un dollar, baisse.

56) Parmi les énoncés suivants, lequel s'applique le mieux à l'affirmation suivante : « le Canada est caractérisé par une mobilité parfaite des capitaux »?

- A. Les canadiens n'ont pas accès aux marchés financiers internationaux.
- B. Les investisseurs étrangers ont un accès limité aux marchés financiers canadiens.
- C. Les canadiens ont accès aux marchés financiers internationaux et les investisseurs étrangers ont accès aux marchés financiers canadiens.
- D. Le capital physique peut facilement franchir les frontières.

57) Lorsqu'il y a une hausse du niveau des prix, les consommateurs se sentent moins riches. Comment cette situation est-elle représentée dans le modèle d'offre et de demande agrégées?

- A. La demande agrégée se déplace vers la droite.
- B. La demande agrégée se déplace vers la gauche.
- C. Il y a un déplacement le long de la courbe de demande agrégée vers la droite.
- D. Il y a un déplacement le long de la courbe de demande agrégée vers la gauche.

58) Parmi les énoncés suivants, lequel explique la pente négative de la courbe de la demande agrégée?

- A. Si le niveau des prix canadien augmente, le dollar se déprécie et les gens achètent plus des biens importés.
- B. Si le niveau des prix canadien augmente, le taux d'intérêt baisse et les firmes investissent peu.
- C. Si le niveau des prix canadien augmente, les gens se sentent moins riches et achètent moins de biens et services.
- D. Si le niveau des prix canadien augmente, les gens achètent plus de biens de substitution.

59) Si les pays qui importent des biens en provenance du Canada entrent en récession, qu'advient-il aux exportations nettes et à la demande agrégée canadiennes?

- A. Les exportations nettes augmenteront et la demande agrégée se déplacera vers la droite.
- B. Les exportations nettes augmenteront et la demande agrégée se déplacera vers la gauche.
- C. Les exportations nettes diminueront et la demande agrégée se déplacera vers la droite.
- D. Les exportations nettes diminueront et la demande agrégée se déplacera vers la gauche.

60) Toutes choses égales par ailleurs, qu'est-ce qui se passe pour l'économie canadienne, lorsque le dollar canadien s'apprécie?

- A. Les exportations nettes augmentent et la demande agrégée se déplace vers la droite.
- B. Les exportations nettes augmentent et la demande agrégée se déplace vers la gauche.
- C. Les exportations nettes diminuent et la demande agrégée se déplace vers la droite.
- D. Les exportations nettes diminuent et la demande agrégée se déplace vers la gauche.

61) La courbe d'offre agrégée est verticale:

- A. à court terme et à long terme.
- B. à court terme mais pas à long terme.
- C. à long terme mais pas à court terme.
- D. La courbe d'offre agrégée n'est jamais verticale.

62) Parmi les situations suivantes, laquelle est la plus susceptible de faire déplacer la courbe d'offre agrégée à long terme vers la gauche?

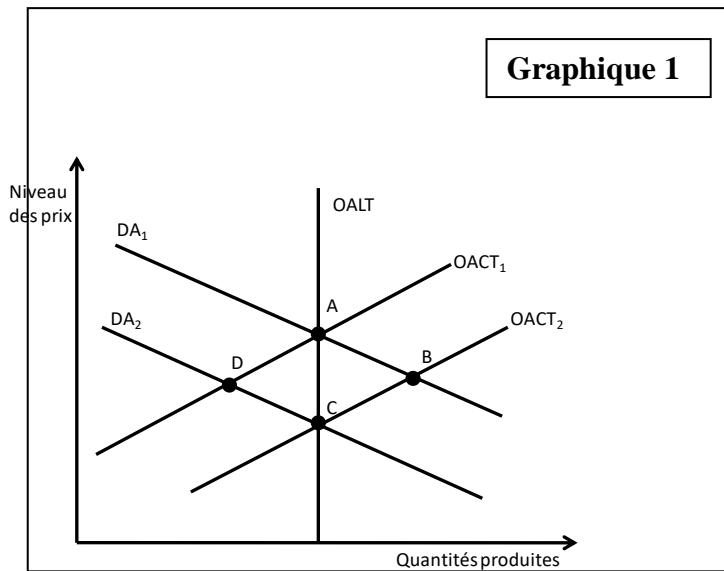
- A. Une hausse du stock de capital.
- B. Un ouragan.
- C. Le gouvernement supprime des réglementations environnementales qui limitent certaines méthodes de production.
- D. Les barrières au commerce international sont éliminées.

63) Selon la théorie de la rigidité des salaires, parmi les énoncés suivants, lequel correspond à une hausse inattendue du niveau des prix?

- A. Une hausse du salaire réel et une hausse de l'emploi.
- B. Une hausse du salaire réel et une baisse de l'emploi.
- C. Une baisse du salaire réel et une hausse de l'emploi.
- D. Une baisse du salaire réel et une baisse de l'emploi.

64) Parmi les événements suivants, lequel entraînerait une hausse des prix et une hausse du PIB réel à court terme?

- A. Un déplacement de l'offre agrégée vers la droite.
- B. Un déplacement de l'offre agrégée vers la gauche.
- C. Un déplacement de la demande agrégée vers la droite.
- D. Un déplacement de la demande agrégée vers la gauche.



65) En vous référant au **graphique 1**, si, dans un premier temps, l'économie se déplace du point A au point D, que va-t-il se passer à long terme?

- A. L'économie revient au point A.
- B. L'économie se déplace au point B.
- C. L'économie se déplace au point C.
- D. L'économie reste au point D.

66) En vous référant au **graphique 1**, parmi les enchainements suivants, lequel correspond à une économie se déplaçant vers un équilibre de long terme?

- A. Un déplacement de A vers B.
- B. Un déplacement de C vers B.
- C. Un déplacement de D vers C.
- D. Un déplacement de C vers A.

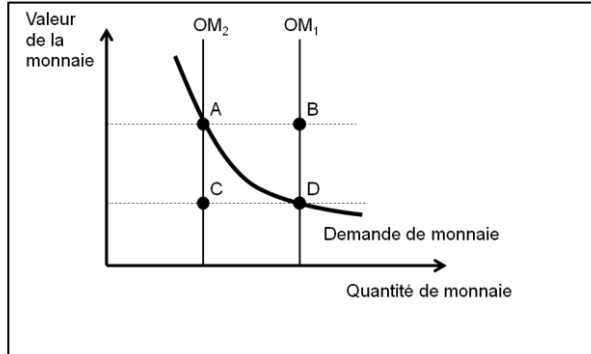
67) Supposons qu'un changement dans la demande agrégée entraîne un ralentissement de l'activité économique. Si les décideurs politiques peuvent réagir avec rapidité et précision, comment peuvent-ils s'opposer à ce ralentissement de l'activité économique?

- A. En déplaçant l'offre agrégée vers la droite.
- B. En déplaçant l'offre agrégée vers la gauche.
- C. En déplaçant la demande agrégée vers la droite.
- D. En déplaçant la demande agrégée vers la gauche.

68) Selon Keynes, quelle est la cause des récessions et des dépressions économiques?

- A. Une demande agrégée trop importante.
- B. Une insuffisance de la demande agrégée.
- C. Une offre agrégée trop importante.
- D. Une insuffisance de l'offre agrégée.

Graphique 2



69) En vous référant au **graphique 2**, lorsque la courbe d'offre de monnaie passe d' OM_1 à OM_2 :

- A. Au nouvel équilibre entre l'offre et la demande, la valeur de la monnaie augmente et le niveau des prix baisse.
- B. Au nouvel équilibre entre l'offre et la demande, la valeur de la monnaie augmente et le niveau des prix monte.
- C. Au nouvel équilibre entre l'offre et la demande, la valeur de la monnaie diminue et le niveau des prix baisse.
- D. Au nouvel équilibre entre l'offre et la demande, la valeur de la monnaie diminue et le niveau de prix monte.

70) Henri a déposé son argent à la banque sur un compte de dépôt qui ne rapporte pas d'intérêt. Il veut ainsi pouvoir dépenser cet argent plus tard pour consommer en utilisant sa carte de débit. Quelle fonction de la monnaie cela illustre-t-il?

- A. Réserve de valeur.
- B. Moyen d'échange.
- C. Unité de compte.
- D. Moyen spéculatif.

71) Dans quelle situation les agents économiques voudront-ils détenir plus de monnaie?

- A. Lorsque le niveau des prix s'élève et que le taux d'intérêt augmente.
- B. Lorsque le niveau des prix baisse et que le taux d'intérêt baisse.
- C. Lorsque le niveau des prix s'élève et que le taux d'intérêt baisse.
- D. Lorsque le niveau des prix baisse et que le taux d'intérêt augmente.

72) Quel est l'effet d'une augmentation de l'offre de monnaie par la Banque du Canada sur le taux d'intérêt et la demande agrégée?

- A. Le taux d'intérêt augmente et la demande agrégée augmente.
- B. Le taux d'intérêt augmente et la demande agrégée baisse.
- C. Le taux d'intérêt baisse et la demande agrégée baisse.
- D. Le taux d'intérêt baisse et la demande agrégée augmente.

73) Quel est l'effet d'une vente d'obligations du gouvernement par la Banque centrale sur le niveau des prix et le PIB réel?

- A. Le niveau des prix monte et le PIB réel augmente.
- B. Le niveau des prix baisse et le PIB réel diminue.
- C. Le niveau des prix monte et le PIB réel baisse.
- D. Le niveau des prix baisse et le PIB réel augmente.

74) Parmi les affirmations suivantes, laquelle est cohérente avec la théorie de la parité des pouvoirs d'achat?

- A. le taux de change reflète la parité des pouvoirs d'achat des monnaies échangées grâce à l'intervention des autorités monétaires sur le marché des changes.
- B. Le taux de change reflète la parité des pouvoirs d'achat des monnaies échangées grâce au mécanisme d'arbitrage.
- C. Le taux de change réel se définit comme le taux de change effectivement réalisé sur le marché des changes.
- D. Les réponses A et C sont vraies.
- E. Les réponses B et C sont vraies

75) La vitesse de circulation de la monnaie:

- A. est le taux auquel la Banque centrale introduit de la monnaie dans une économie.
- B. mesure le taux de croissance à long terme de la masse monétaire.
- C. est la masse monétaire divisée par le PIB nominal.
- D. correspond au nombre moyen de fois que chaque dollar est utilisé durant une année.

76) Laquelle des affirmations suivantes est fautive?

- A. Les taux de change réels sont un élément important du niveau des flux d'importations et d'exportations.
- B. Le taux de change nominal est un élément du taux de change réel.
- C. Les prix relatifs entre deux pays sont un élément du taux de change réel.
- D. La théorie de la parité des pouvoirs d'achat repose sur le principe de l'impossibilité d'arbitrer entre des différences de prix au niveau international.

77) Compléter la phrase suivante. Dans un pays, les sorties nettes de capitaux mesurent :

- A. l'ensemble des actifs détenus par les résidents de ce pays moins les actifs nationaux détenus par des non-résidents.
- B. la différence entre les flux d'actifs achetés par les résidents de ce pays et les flux d'actifs nationaux achetés par les non-résidents.
- C. la différence entre le montant d'actifs étrangers achetés par des résidents et le montant des biens et services vendus aux non-résidents.
- D. Aucune de ces réponses.

78) Un concessionnaire automobile canadien achète des BMW en Allemagne et l'exportateur allemand achète des actions de Bombardier au Canada. Quel est l'effet pour l'économie canadienne?

- A. Aucun parce que les deux opérations s'annulent.
- B. Une augmentation des exportations nettes et une diminution des sorties nettes de capitaux.

- C. Une diminution des exportations nettes et une diminution des sorties nettes de capitaux.
- D. Une augmentation des exportations nettes et une augmentation des sorties nettes de capitaux.
- E. Une diminution des exportations nettes et une augmentation des sorties nettes de capitaux.

79) Dans un pays où existent un secteur syndicalisé et un secteur non syndicalisé:

- A. une augmentation des salaires du secteur syndicalisé peut conduire à une baisse de l'offre de travail dans le secteur non syndicalisé.
- B. une augmentation des salaires du secteur syndicalisé peut conduire à une baisse des salaires dans le secteur non syndicalisé.
- C. les avantages obtenus par une négociation collective dans le secteur syndicalisé profitent à l'ensemble des salariés.
- D. Aucune de ces réponses

80) Parmi les propositions suivantes, laquelle est en cohérence avec les théories de l'offre?

- A. En cas de récession, la Banque du Canada devrait diminuer l'offre de monnaie.
- B. Un déplacement de l'offre agrégée conduit à une augmentation permanente du niveau naturel de production.
- C. Le gouvernement devrait augmenter régulièrement le salaire minimum et les allocations de l'assurance emploi.
- D. La demande agrégée est fixe sur le court terme.

81) Si la Banque du Canada achète 200 millions de dollars américains sur le marché des changes au coût de 215 millions de dollars canadiens, elle peut neutraliser les effets de cette opération:

- A. en abaissant le taux directeur.
- B. en augmentant le taux directeur.
- C. en achetant des obligations d'Etat.
- D. en vendant des obligations d'Etat.
- E. Aucune de ces réponses.

82) Dans le cas où toutes les banques maintiennent un coefficient de réserve de 100%, si un individu dépose 1000\$ en numéraire dans un compte bancaire, alors:

- A. cela n'a aucun effet sur la masse monétaire.
- B. la masse monétaire augmente de plus de 1000\$.
- C. la masse monétaire augmente de moins de 1000\$.
- D. la masse monétaire diminue de plus de 1000\$.
- E. la masse monétaire diminue de moins de 1000\$.

83) Si la Banque du Canada achète des obligations d'Etat et qu'elle hausse simultanément le taux directeur, alors:

- A. la masse monétaire devrait augmenter.
- B. la masse monétaire devrait diminuer.
- C. la masse monétaire devrait rester constante
- D. il est impossible de dire avec certitude ce qu'il adviendra de la masse monétaire.

84) Le compte en T suivant étant celui de la Banque expérimentale, quel est le montant maximal du nouveau prêt qu'elle peut accorder sans risque si le coefficient de réserve est fixé à 10%?

Tableau 3	
Banque expérimentale	
Actifs	Passif
Réserves obligatoires : 150\$	Dépôts : 1000\$
Prêts : 850\$	

- A. 0 \$
- B. 50 \$
- C. 150 \$
- D. 1000 \$

85) Selon la théorie quantitative de la monnaie, une hausse de l'offre de monnaie entraîne:

- A. une hausse proportionnelle de la vitesse de circulation de la monnaie.
- B. une hausse proportionnelle des prix.
- C. une hausse proportionnelle de la production réelle.
- D. une baisse proportionnelle de la vitesse de circulation de la monnaie.
- E. une baisse proportionnelle des prix.

86) Si la masse monétaire augmente de 5%, que la production croît de 2% et que la vitesse de circulation de la monnaie reste constante, alors les prix devraient augmenter de:

- A. 5%
- B. moins de 5%
- C. plus de 5%
- D. aucune de ces réponses.

87) Une taxe d'inflation:

- A. est un impôt explicite que les entreprises paient par versements trimestriels et qui est fonction de la hausse des prix de leurs produits.
- B. est un impôt que subissent les gens qui conservent du numéraire.
- C. est un impôt que doivent acquitter les gens qui détiennent un compte d'épargne rapportant des intérêts.
- D. est généralement imposée par les gouvernements dont le budget est équilibré.
- E. Aucune de ces réponses.

88) Si en raison de l'inflation, les Zogbolandais conservent le moins de numéraire possible et vont chaque jour à la banque retirer ce qu'il leur faut pour faire face à leurs besoins quotidiens, cela est un exemple de:

- A. coûts d'usure.
- B. coûts d'affichage.
- C. coûts liés aux distorsions fiscales dues à l'inflation
- D. coûts liés à la variabilité des prix relatifs due à l'inflation et à la mauvaise allocation des ressources.
- E. coûts liés à la confusion et au désagrément.

89) Une économie qui interagit avec d'autres économies est appelée:

- A. économie au marché équilibré.
- B. économie d'exportation.
- C. économie d'importation.
- D. économie fermée.
- E. économie ouverte.

90) On suppose que le taux de change réel entre la Russie et le Canada est défini en nombre de bouteilles de vodka russe pour une bouteille de vodka canadienne. Laquelle des variations suivantes ferait augmenter le taux de change réel (ou ferait augmenter le nombre de bouteilles de vodka russe pour une bouteille de vodka canadienne)?

- A. une réduction du prix en roubles de la vodka russe.
- B. une hausse du prix en dollars de la vodka canadienne.
- C. une hausse du nombre de roubles contre lequel on peut échanger un dollar.
- D. toutes ces réponses
- E. aucune de ces réponses.

91) Lequel des effets suivants n'est pas une raison qui explique la pente négative de la courbe de la demande agrégée?

- A. l'effet d'encaisses réelles.
- B. l'effet du taux d'intérêt.
- C. l'effet de la dichotomie classique ou de la neutralité monétaire
- D. l'effet de substitution internationale
- E. aucune de ces réponses.

92) Le niveau de production naturel est le montant de PIB réel produit:

- A. lorsqu'il n'y a pas de chômage.
- B. lorsque l'économie est au taux naturel d'investissement.
- C. lorsque l'économie est au taux naturel de la demande agrégée.
- D. lorsque l'économie est au taux de chômage naturel.

93) Les syndicats peuvent accroître l'efficacité lorsque:

- A. ils font augmenter les salaires de leurs membres au-dessus du niveau d'équilibre.
- B. ils contrebalancent la position dominante sur le marché d'une grande entreprise dans une ville contrôlée par une compagnie.
- C. ils font baisser les salaires des travailleurs non syndiqués.
- D. ils menacent de déclencher une grève, mais ne le font pas, de sorte qu'il n'y a aucune perte d'heures de travail.

94) Lorsque le gouvernement consacre des ressources à la construction d'un barrage, ces ressources ne sont plus disponibles pour construire une autoroute. Cet exemple illustre la notion

- A. de mécanisme de marché.
- B. de macroéconomie.
- C. de coût d'opportunité (ou coût de renonciation)
- D. d'économie fermée.

E. de coopération.

95) Une hausse du surplus budgétaire est identique à:

- A. une réduction de l'épargne publique.
- B. une hausse de l'épargne publique.
- C. une réduction de l'épargne privée.
- D. une hausse de l'épargne privée.
- E. aucune de ces réponses.

96) Lorsqu'un pays est qualifié de pauvre

- A. Il est condamné à demeurer relativement pauvre pour toujours.
- B- Il doit être un pays de petite taille.
- C- Une augmentation du facteur capital aura probablement peu d'effet sur la production future de ce pays.
- D- En raison de l'effet de rattrapage, son économie peut potentiellement afficher un taux de croissance qui sera relativement rapide dans l'avenir.
- E- Aucune de ces réponses.

Tableau 4 Soit un pays qui ne produit que deux biens : des burgers et des magazines. Questions 97 et 98				
Année	Prix des burgers en \$	Quantité de burgers	Prix des magazines en \$	Quantité de magazines
2006	5,00	100	1,00	180
2007	6,00	120	1,50	200
2008	7,00	150	2,50	200

97) En se référant au **tableau 4**, le PIB nominal de l'année 2008 était de :

- A. 900 \$
- B. 1150 \$
- C. 1550 \$
- D. 350 \$

98) Si 2006 est l'année de référence au **tableau 4**, le PIB réel de 2007 est de :

- A. 800 \$, et le déflateur du PIB est 128.
- B. 800 \$, et le déflateur du PIB est 78.
- C. 1 020 \$, et le déflateur du PIB est 100.
- D. 950 \$, et le déflateur du PIB est 95.

99) Une personne rationnelle n'entreprendra une action que si:

- A. cette action lui rapporte un revenu.
- B. cette action a un caractère éthique.
- C. cette action comporte un coût marginal supérieur à son bénéfice marginal.
- D. cette action comporte un bénéfice marginal supérieur à son coût marginal.

100) L'économie est l'étude des moyens:

- A. permettant de pleinement satisfaire nos besoins illimités.
- B. qu'utilise la société pour gérer ses ressources rares.
- C. permettant de réduire nos besoins jusqu'à ce que nous soyons satisfaits.
- D. permettant d'éviter de faire des arbitrages.
- E. qu'utilise la société pour gérer ses ressources illimitées.

