



Université d'Ottawa

Faculté des sciences sociales
Science économique

University of Ottawa

Faculty of Social Sciences
Economics

Introduction à la microéconomie

ECO1504A

Examen final

Le 21 juin 2010

17H30 à 20H30

Professeur : Marc Prud'Homme

- A. Assurez-vous d'avoir bien rempli les informations personnelles sur la feuille scantron. Si vous avez des doutes, demandez à votre surveillant. On n'est pas responsable des scantrons incomplets. De plus, un scantron avec de l'information manquante sera pénalisé 25 % ;
- B. Utilisez un crayon pour remplir la feuille de réponses scantron, si vous n'avez pas de crayon on vous en fournira un ;
- C. Assurez-vous que votre carte d'identité est visible sur votre bureau ;
- D. Coupez vos téléphones cellulaires et avertisseurs ;
- E. Restez silencieux pendant l'examen ;
- F. Les calculettes programmables et les dispositifs de musique portatifs (ex : baladeurs - iPod) sont strictement interdits pendant l'examen ;
- G. Cet examen est imprimé recto verso ;
- H. Toutes les figures sont à la fin de l'examen. Vous pouvez détacher ces feuilles, mes vous devez les remettre à la fin.
- I. Regardez s'il vous plaît le tableau de temps en temps pour des corrections ou des éclaircissements possibles à l'examen ;
- J. Il y a 70 questions à choix multiples, assurez-vous que votre copie est complète ;
- K. Choisissez la meilleure réponse parmi les choix offerts ;
- L. Vous pouvez utiliser pour vos calculs seulement les feuilles blanches (détachables) qui sont disponibles à la fin du questionnaire ;
- M. À la fin de votre examen et avant de quitter, déposez dans le bon sens, votre questionnaire et le scantron dans la boîte désignée ;
- N. Vous avez 3 heures pour compléter l'examen ;
- O. Les résultats d'examen vous seront communiqués d'ici une semaine par courriel.
- P. Assurez-vous d'avoir signé la feuille de présence avant de quitter la salle ; et
- Q. Complétez les informations demandées ci-dessous :

NOM de famille (lettres moulées) : _____

Prénom : _____

Numéro d'étudiant : _____

-
1. Consultez le graphique 1. Le prix d'équilibre sur ce marché avant l'imposition de la taxe est de...
 - a. 8,00 \$
 - b. 6,00 \$
 - c. 5,00 \$
 - d. 3,00 \$
 2. Consultez le graphique 1. Le prix que payeront les acheteurs après l'introduction de la taxe est de...
 - a. 9,00 \$
 - b. 8,00 \$
 - c. 6,00 \$
 - d. 5,00 \$
 3. Consultez le graphique 1. Le prix que recevront les vendeurs après l'imposition de la taxe est de...
 - a. 9,00 \$
 - b. 8,00 \$
 - c. 6,00 \$
 - d. 5,00 \$
 4. Consultez le graphique 1. Le montant de la taxe sur chaque unité qui est imposée sur ce marché est de...
 - a. 1,00 \$
 - b. 1,50 \$
 - c. 2,50 \$
 - d. 3,00 \$
 5. Consultez le graphique 1. La recette fiscale de la taxe est de
 - a. 150 \$
 - b. 250 \$
 - c. 300 \$
 - d. 400 \$
 6. Consultez le graphique 1. Le fardeau de la taxe qui est supporté par le consommateur se chiffre à
 - a. 25 %
 - b. 33 %
 - c. 67 %
 - d. 100 %
 7. Consultez le graphique 1. Le fardeau de la taxe qui est supporté par le vendeur se chiffre à
 - a. 25 %
 - b. 33 %
 - c. 67 %
 - d. 100 %
 8. Consultez le graphique 1. Le montant de la perte sèche qui est le résultat de la taxe est de
 - a. 40 \$
 - b. 30 \$
 - c. 20 \$
 - d. 15 \$
 9. Laquelle des propositions suivantes est la plus correcte au sujet de la répartition du fardeau d'une taxe ?
 - a. La répartition du fardeau d'une taxe est plus importante du côté du marché (acheteur ou vendeur) qui est plus élastique.
 - b. La répartition du fardeau d'une taxe est plus importante du côté du marché (acheteur ou vendeur) qui est plus inélastique.
 - c. Le répartition du fardeau d'une taxe est plus importante du côté du marché qui est taxé.
 - d. La répartition du fardeau fiscal est indépendante des élasticités relatives de l'offre et de la demande.
 10. Si un consommateur est disposé et est capable de payer 20,00\$ pour un bien particulier mais paie seulement 6,00\$, le surplus du consommateur est
 - a. 6,00\$
 - b. 14,00\$
 - c. 20,00\$
 - d. 34,00\$
 11. Les taxes causent des pertes sèches parce qu'elles
 - a. Réduisent les revenus après impôts des contribuables.
 - b. Servent à financer des programmes gouvernementaux qui ont moins de valeur pour la société que si la même somme d'argent avait été dépensée par le secteur privé.
 - c. Réduisent certains des gains potentiels résultant de l'échange entre les acheteurs et les vendeurs.
 - d. Redistribuent le revenu des productifs aux improductifs.
 - e. Toutes ces réponses sont bonnes.
-

-
12. L'effet de l'imposition d'une taxe est plus important si cette taxe est plutôt prélevée sur
- L'acheteur que le vendeur
 - Le vendeur plutôt que l'acheteur
 - Les acheteurs et les vendeurs
 - Les acheteurs à long terme et les vendeurs à long terme
 - Aucune de ces réponses
13. Le prix maximal que le consommateur est disposé à payer pour un bien s'appelle
- Le surplus du consommateur
 - La valeur d'un bien
 - Le prix relatif d'un bien
 - Le prix monétaire d'un bien
 - Le coût marginal d'un bien
14. Les marchés ne sont guère susceptibles de réaliser l'efficacité allocative des ressources quand il s'agit
- De biens collectifs
 - D'externalités
 - De monopoles
 - De subventions
 - Toutes ces réponses
15. Si la production n'a pas atteint un niveau efficace, lequel des énoncés suivants est *forcément* vrai ?
- L'avantage (ou bénéfice) marginal est supérieur au coût marginal
 - Le coût marginal est supérieur à l'avantage (ou bénéfice) marginal
 - La production augmentera
 - La production diminuera
 - Aucune de ces réponses
16. Consultez le graphique 2. Quelle est la valeur de la première unité du bien ?
- 10 \$
 - 9 \$
 - 8 \$
 - 5 \$
 - 4 \$
17. Consultez le graphique 2. Quel est le montant du surplus du consommateur ?
- 32,50 \$
 - 25,00 \$
 - 20,00 \$
 - 12,50 \$
 - Aucune de ces réponses
18. Supposons qu'une aciérie pollue. Le coût social de produire l'acier inclue
- les coûts privés de produire l'acier et le prix qui est payé par les acheteurs de l'acier.
 - les coûts privés de produire l'acier et les coûts subis par les individus touchés par la pollution
 - seulement les coûts subis par les individus touchés par la pollution.
 - le prix payé par les acheteurs de l'acier.
19. Supposons que la production d'un bien engendre une externalité positive, alors
- la courbe de demande de ce bien ne reflète pas complètement la valeur de ce bien pour la société.
 - sans intervention de l'État, une trop grande quantité de ce bien est produite.
 - l'état peut augmenter le bien-être de la société en imposant une taxe sur ce bien.
 - le coût privé de la production de ce bien est supérieur au coût social.
20. Considérant les modes de transport qui polluent,
- l'état devrait bannir tous ces moyens de transport.
 - la société doit mesurer les avantages et les coûts et décider quel niveau de pollution est "optimal" étant données les préférences de la société.
 - les fabricants d'automobiles devraient volontairement réduire le niveau de pollution des nouveaux modèles de véhicules.
 - l'état devrait fortement taxer les modes de transport qui polluent le plus afin de les éliminer du marché.
21. Une taxe sur le tabac encourage les gens à réduire leur consommation de cigarettes. En conséquence
- ce type de taxe améliore toujours le bien-être collectif.
 - le fardeau de la taxe est subi entièrement par les producteurs de cigarettes.
 - cette taxe crée une distorsion qui génère une perte sèche.
 - cette taxe ne crée aucune distorsion.
-

22. Dans une économie, lorsqu'un bien n'a pas de prix qui y est associé, qui/quoi assure leur production et leur consommation dans des quantités suffisantes?
- Les entrepreneurs.
 - L'État.
 - Les organismes de bienfaisance.
 - La nature.
23. Le secteur privé produira une quantité inférieure à la quantité efficace de biens publics
- Vrai
 - Faux
24. Lequel des biens suivants est caractérisé par la non-exclusivité d'usage ?
- Un autobus urbain
 - Un pont à péage
 - Un phare
 - Un musée d'art
 - Toutes ces réponses
25. Un resquilleur est une personne qui...
- Achète seulement des produits en vente.
 - Jouit d'un bien, mais sans le payer.
 - Peut produire un bien sans coût.
 - Profite d'échappatoires fiscales pour alléger ses impôts à payer.
26. La Tragédie des Communes peut être évitée...
- Si le gouvernement offre une plus grande quantité d'une ressource au public.
 - Si le gouvernement attribue des droits de propriété aux individus.
 - Par l'intervention gouvernementale sous forme de subsides.
 - Si le gouvernement s'assure que tout le monde dans l'économie a l'accès libre aux ressources.
27. Selon l'économiste Lester Thurow, aucune ville n'a jamais été capable de résoudre ses problèmes de congestion routière en...
- Créant des postes de péages.
 - Ajoutant des routes et des chemins au réseau routier existant.
 - Augmentant les taxes sur l'essence.
 - Faisant respecter le code routier par une surveillance policière accrue.
28. Les baleines sont menacées d'extinction, mais pas les moutons parce que...
- Les moutons sont moins valorisés que les baleines.
 - Les baleines constituent une ressource commune, tandis que les moutons sont un bien privé.
 - Les moutons constituent une ressource commune, tandis que les baleines sont un bien privé.
 - On peut légalement tuer les moutons, ce qui n'est pas le cas pour les baleines.
29. Pendant une canicule, la capacité de produire de l'électricité est souvent mise à l'épreuve. Dans de tels moments, les sociétés hydroélectriques font appel à la population pour réduire volontairement leur consommation d'électricité. Un économiste dirait que...
- Chaque client a un intérêt à ce que le système ne se surcharge pas, et donc, que cette approche de volontariat est la plus efficace.
 - Cela serait plus efficace si la société hydroélectrique haussait ses tarifs d'électricité pendant les périodes de pointe ou de forte demande.
 - Cela serait plus efficace d'avoir une loterie pour choisir les ménages forcés de réduire leur consommation d'électricité en période de forte demande.
 - Cela serait plus efficace d'imposer à tous les ménages des cibles égales de réduction de consommation d'électricité.
30. Pour les économistes, l'objectif de l'entreprise est de...
- Maximiser son revenu total.
 - Maximiser ses bénéfices (ou profits).
 - Réduire au minimum ses coûts explicites.
 - Réduire au minimum son coût total.
31. La distinction entre les coûts explicites et les coûts implicites met en évidence la différence entre l'approche qu'utilise les _____ pour analyser la _____ des entreprises.
- économistes et les comptables, rentabilité.
 - économistes et les ingénieurs, faisabilité technique
 - économistes et les courtiers en valeurs mobilières, probabilité que le prix des actions grimpe
 - économistes et les avocats, responsabilité économique
32. Il y a inefficience du point de vue économique lorsqu'un bien
- n'est pas consommé par ceux qui y accordent le plus de valeur.
 - n'est pas distribué de façon équitable entre tous les citoyens.
 - n'est pas produit par les producteurs qui ont les coûts les plus élevés.
 - n'est pas produit en utilisant moins que les ressources disponibles.

33. Le coût marginal nous informe au sujet de..
- La valeur de toutes les ressources utilisées dans un processus de production.
 - La hausse marginale de la rentabilité quand les prix sont constants.
 - La variation du coût total résultant de la production de une unité supplémentaire d'un bien.
 - La variation de la production totale induite par une unité supplémentaire du facteur travail.
34. Quand les économistes analysent les coûts de production d'une entreprise, ils incluent
- les coûts de renonciation.
 - les coûts explicites.
 - les coûts implicites.
 - Toutes ces réponses sont bonnes.
35. Le fait que le coût marginal augmente avec la production reflète la loi
- du coût total croissant.
 - du coût total décroissant.
 - des rendements marginaux croissants.
 - Des rendements marginaux décroissants.
36. Pour une firme le coût de produire une unité est le
- Coût total moyen
 - Coût d'opportunité
 - Coût variable
 - Coût marginal
37. Le coût total moyen diminue lorsque
- Le coût total diminue
 - Le coût marginal diminue
 - Le coût marginal est inférieur au coût total moyen
 - Le coût marginal est supérieur au coût total moyen
38. Pour une firme qui produit et vend des automobiles, lequel des coûts suivants représenterait un coût variable?
- Les 20 millions de dollars payé chaque année pour les services de comptabilité
 - Le coût de l'acier rentrant dans la fabrication des automobiles
 - La location des bureaux à Windsor
 - Toutes les réponses ci-dessus
39. AGRAFOS produit et vend des agrafeuses (brocheuses). L'année dernière elle a produit 5 000 agrafeuses vendues 8\$ l'unité. En produisant les 5 000 agrafeuses AGRAFOS a encouru des coûts variables de 30 000\$ et un coût total de 45 000\$. Le coût variable moyen pour AGRAFOS est donc
- 2\$
 - 4\$
 - 6\$
 - 7\$
40. Le profit total d'AGRAFOS est donc de
- 10 000 \$
 - 10 000 \$
 - 5 000 \$
 - 5 000 \$
41. D'après le tableau 1, quel est le produit marginal du quatrième travailleur ?
- 40
 - 260
 - 110
 - 275

<i>Tableau 1</i>					
Travailleurs (par mois)	Production (unités par mois)	Produit marginal (unités par mois)	Coût fixe \$	Coût du travail \$	Coût total \$
0	0	XXXX			
1		330	150	275	425
2	630				
3		150		825	975
4	890				
5	950	60		1375	
6		10			1800

42. D'après le tableau 2, le coût fixe moyen (CFM) quand on produit cinq (5) machines est de
- 3,00 dollars.
 - 5,00 dollars.
 - 2,00 dollars.
 - Aucune de ces réponses.
43. D'après le tableau 2, le coût variable moyen (CVM) pour un niveau de production de trois (3) machines est de
- 3,00 dollars.
 - 2,00 dollars.
 - 3,33 dollars.
 - 5,33 dollars.
44. D'après le tableau 2, le coût marginal (Cm) pour un niveau de production de six (6) machines est de
- 1,00 dollars.
 - 3,50 dollars.
 - 6,00 dollars.
 - Ne peut pas être déterminé avec ces renseignements.

Production de machines (unités par mois)	Coût fixe \$	Coût variable total \$	Coût total \$
0	10		
1		1	
2		3	13
3		6	16
4		10	
5			25
6	10	21	

45. Lequel des énoncés suivants est toujours vrai lorsque la production augmente ?
- Le coût marginal s'accroît.
 - Le coût total moyen s'accroît.
 - Le coût variable moyen s'accroît.
 - Le coût fixe moyen baisse.
46. Un marché parfaitement concurrentiel est caractérisé par quelles hypothèses ?
- Il y a beaucoup d'acheteurs et beaucoup de vendeurs.
 - Il y a sur ce marché des barrières à l'entrée.
 - Les produits vendus sur ce marché sont identiques.
 - Les entreprises sur ce marché peuvent fixer librement leur prix.
- (i) seulement
 - (i) et (iii)
 - (i), (ii) et (iv)
 - Toutes ces réponses.
47. Un marché concurrentiel est en équilibre à long terme. S'il y a une diminution de la demande, alors le niveau des prix...
- Chutera à court terme. Toutes les firmes cesseront de produire et certaines d'entre elles sortiront même du marché. Le niveau des prix montera par la suite.
 - Chutera à court terme. Aucune firme ne cessera de produire, mais certaines d'entre elles sortiront du marché. Le niveau des prix montera par la suite.
 - Chutera à court terme. Toutes, certaines ou aucune firme cesseront de produire, mais certaines d'entre elles sortiront du marché. Le niveau des prix montera par la suite.
 - Ne chutera pas à court terme parce que certaines entreprises sortiront du marché pour maintenir les prix à leur présent niveau.
48. D'après le tableau 3, dans quel intervalle de production la recette marginale baisse-t-elle ?
- Aucun ; la recette marginale est constante sur tout l'intervalle de production.
 - 1 à 6
 - 3 à 7
 - 7 à 9

<i>Tableau 3</i>	
Production (unités par mois)	Prix \$
0	13
1	13
2	13
3	13
4	13
5	13
6	13
7	13
8	13
9	13

49. Pour l'entreprise en concurrence parfaite qui est illustrée par le graphique 6
- la recette marginale est de 3,50 dollars.
 - la recette moyenne est de 5,00 dollars.
 - les profits économiques sont nuls.
 - les profits comptables sont nuls.
50. Pour l'entreprise en concurrence parfaite qui est illustrée par le graphique 6,
- Les profits économiques sont de 15,00 dollars.
 - Les profits comptables sont de zéro.
 - La recette marginale est égale à 5,00 dollars.
 - La recette marginale est égale à 3,50 dollars.
51. Pour l'entreprise en concurrence parfaite qui est illustrée par le graphique 6, le niveau de production qui maximise ses profits est
- de 10 unités.
 - de 0 unité
 - supérieur à 10 unités.
 - Supérieur à 0, mais inférieur à 10 unités.
52. La décision de _____ se rapporte à une la décision à court terme tandis que _____ se rapporte à une décision de long terme.
- cesser temporairement la production, quitter l'industrie
 - sortir de l'industrie, cesser temporairement la production
 - maximiser les profits, minimiser les coûts
 - minimiser les coûts, maximiser les profits
53. Quand les entreprises en concurrence parfaite font des profits économiques,
- l'offre doit excéder la demande à l'équilibre du marché
 - la demande doit excéder l'offre à l'équilibre du marché.
 - les entreprises inefficaces vont quitter le marché.
 - de nouvelles entreprises entrèrent sur le marché.
54. D'après le graphique 3, la recette totale de l'entreprise qui maximise ses profits est illustrée par la surface
- A.
 - A + B + C.
 - A + B.
 - B + C.
55. D'après le graphique 3, le profit total de l'entreprise qui maximise ses profits est illustré par la surface
- A + B.
 - A.
 - B.
 - Impossible à déterminer avec les renseignements disponibles.
56. Une entreprise en concurrence parfaite qui maximise ses profits a une recette moyenne de 12 dollars et un coût total moyen de 10 dollars. Sa courbe de coût marginale croise sa courbe de recette marginale à un niveau de production de 100 unités. Quel est le profit de cette entreprise ?
- 200 dollars
 - 1 200 dollars
 - 200 dollars
 - Aucune de ces réponses.
57. Supposons qu'il y a 200 entreprises qui opèrent dans une industrie parfaitement concurrentielle et que leurs structures de coût sont identiques. Chaque entreprise produit exactement 50 unités de production et en conséquence chaque entreprise engendre un profit total de 100 dollars. La quantité présentement produite sur le marché est donc de _____ et le profit à long terme de chaque entreprise de _____ ?
- 200 unités ; 100 dollars.
 - 10 000 unités ; 100 dollars.
 - 10 000 unités ; 0 dollars.
 - Aucune de ces réponses.

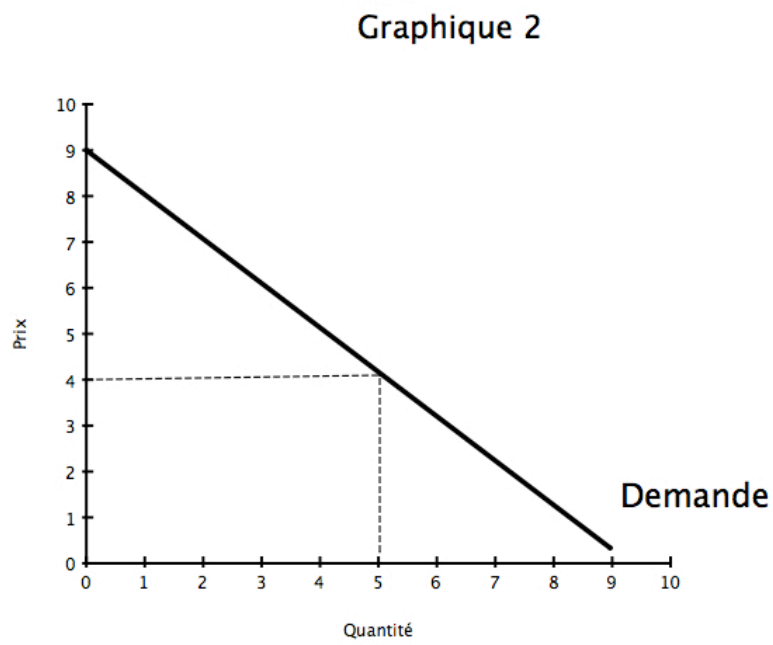
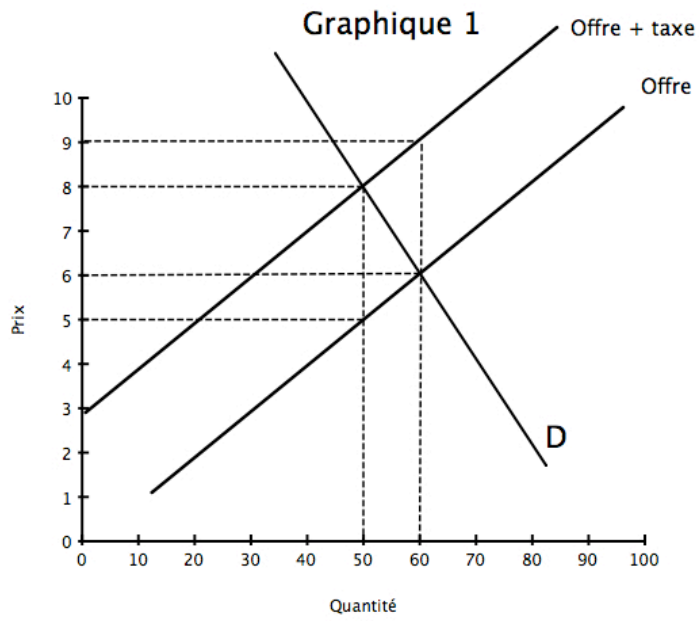
-
58. Si votre compagnie de câblodistribution locale est un monopole et qu'elle décide de doubler le prix du service, alors on peut s'attendre à
- un changement indéterminé de la rentabilité de la compagnie de câblodistribution.
 - un doublement des recettes de la compagnie de câblodistribution.
 - un doublement de profits de la compagnie de câblodistribution.
 - une certaine augmentation des profits de la compagnie de câblodistribution.

Le scénario

Un monopole maximise ses profits en produisant 500 unités ($Q = 500$). À ce niveau de production, son revenu marginal est de 30 \$, son revenu moyen est de 40 \$ et son coût total moyen est de 34 \$.

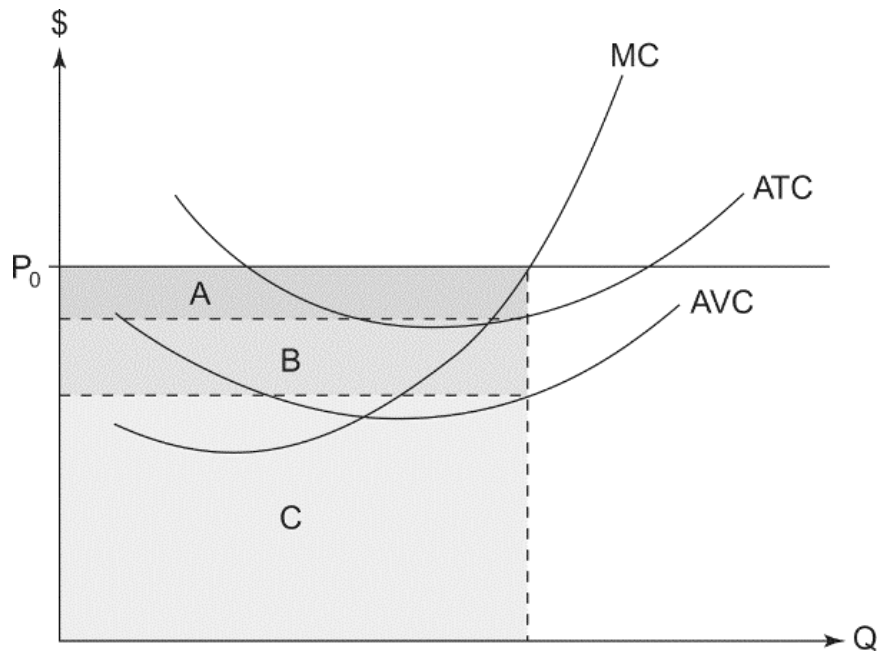
59. Consultez le scénario. Le prix qui permet à l'entreprise de maximiser ses profits est...
- De 30 \$.
 - Entre 30 \$ et 34 \$.
 - Entre 34 \$ et 40 \$.
 - De 40 \$.
60. Consultez le scénario. À $Q = 500$, le revenu total de l'entreprise est de...
- 15 000 \$.
 - 17 500 \$.
 - 20 000 \$.
 - 22 500 \$.
61. Consultez le scénario. Le profit maximal de l'entreprise est de...
- 2 000 \$.
 - 3 000 \$.
 - 4 000 \$.
 - 6 000 \$.
62. Consultez le scénario. À $Q = 500$, le coût marginal de l'entreprise est...
- De moins de 30 \$.
 - De 30 \$.
 - De 34 \$.
 - Supérieur à 34 \$.
63. L'inefficience du monopole est causée par le fait que...
- Son profit est excessif.
 - Il y a des acheteurs incapables de se procurer le bien en raison du prix élevé.
 - Certains consommateurs achetant le bien ont le sentiment qu'ils se font escroqués.
 - Toutes ces réponses sont bonnes.
64. Consultez le graphique 4. Laquelle des surfaces représente la perte sèche causée par un monopole ?
- Le triangle bde.
 - Le triangle bge.
 - Le rectangle acdb.
 - Le rectangle cfgd.
 - Aucune de ces réponses
65. Consultez la graphique 4. La réduction du surplus du consommateur causée par un monopole est le...
- Triangle bde.
 - Triangle bge.
 - Rectangle acdb.
 - Rectangle cfgd.
 - Aucune de ces réponses
66. La pratique qui consiste à vendre les mêmes biens à des prix différents et à des clients différents, mais avec le même coût marginal, s'appelle...
- La ségrégation des prix.
 - La discrimination des prix.
 - L'arbitrage.
 - Le prix monopolistique.
67. Consultez la graphique 5. Si le monopoleur ne discrimine pas, alors la perte sèche s'élève à...
- 50 \$.
 - 100 \$.
 - 500 \$.
 - 1 000 \$
68. Consultez la graphique 5. Si le monopoleur discrimine parfaitement, alors la perte sèche s'élève à...
- 0 \$.
 - 100 \$.
 - 200 \$.
 - 500 \$.

-
69. Consultez la graphique 5. Le profit du monopoleur qui discrimine parfaitement par le prix est égal à...
- a. 500 \$.
 - b. 1 000 \$.
 - c. 2 000 \$.
 - d. 4 000 \$.
70. Lequel des énoncés suivants au sujet de la fonction de production caractérise une entreprise qui utilise de la main d'œuvre dans son processus de production ?
- a. La fonction de production illustre la relation entre la quantité de travail et la quantité de production.
 - b. La pente de la fonction de production mesure le coût marginal.
 - c. La production est mesurée le long de l'axe horizontal.
 - d. Toutes ces réponses sont bonnes.

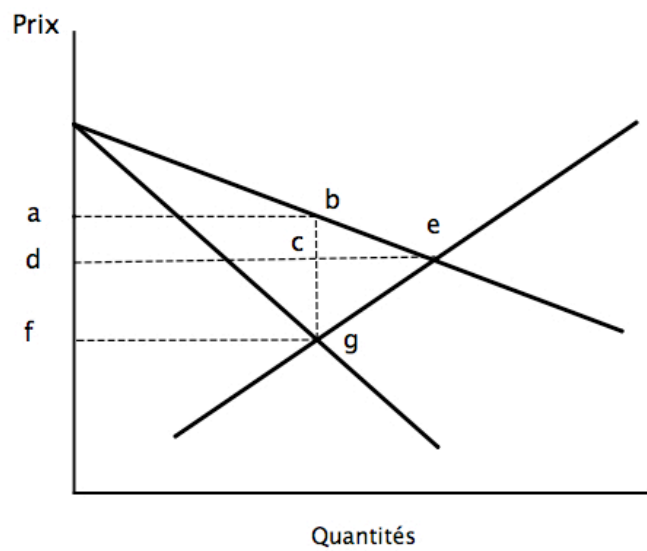


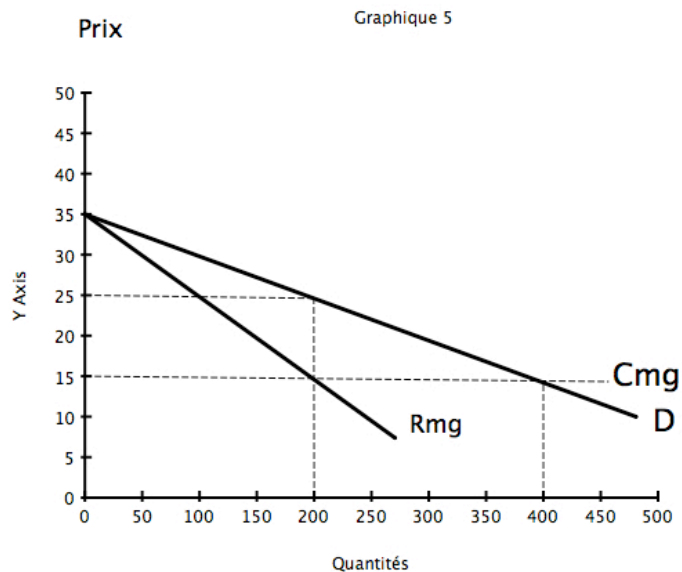
Graphique 3

MC : Marginal cost = coût marginal
 ATC : Average total cost = coût total moyen
 AVC : Average variable cost = Coût variable moyen



Graphique 4





Graphique 6

- MC : Marginal cost = coût marginal
- ATC : Average total cost = coût total moyen
- AVC : Average variable cost = Coût variable moyen
- Firm = entreprise
- Market = marché

