



uOttawa

Faculté des sciences sociales

Faculty of Social Sciences

Département de science économique
Department of Economics

Introduction à la microéconomie
ECO 1504B
Université d'Ottawa

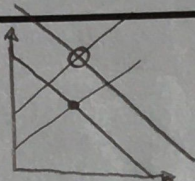
33 / 35

1^{er} examen intra-semestriel « bleu »

Enseignant : Claude Théoret

Automne 2017

1. Cet examen est d'une durée de 80 minutes et comprend **35** questions objectives.
2. Un (1) point est accordé pour une bonne réponse et aucun point pour une mauvaise réponse.
3. Indiquez vos réponses sur la feuille de réponses (Scantron) fournie par l'Université d'Ottawa.
4. Noircissez entièrement les cases appropriées de la feuille de réponses (cote du cours, matricule, nom de famille et réponses).
5. Assurez-vous que votre carte d'étudiant (e) soit visible en tout temps.
6. Conservez le questionnaire.
7. Les réponses seront publiées en ligne d'ici 24 heures.
8. L'utilisation d'un téléphone intelligent est strictement défendue.



- ✓ 1. Le marché du pain (bien normal) était en équilibre avant l'augmentation simultanée du revenu moyen des ménages et du salaire moyen des travailleurs des boulangeries. Au nouvel équilibre :
- le prix et la quantité vont augmenter.
 - aucune conclusion définitive quant à la variation du prix mais la quantité échangée va définitivement augmenter.
 - aucune conclusion définitive quant à la variation de la quantité échangée mais le prix du bien va définitivement augmenter.
 - le prix et la quantité vont diminuer.
- ✓ 2. La hausse du prix de l'essence occasionne une réduction de la demande de pneus. L'essence et les pneus sont des
- substituts.
 - compléments.
 - biens indépendants.
- ✓ 3. Lequel des énoncés suivants décrit correctement comment les prix s'ajustent pour éliminer un surplus de production? À mesure que le prix
- monte, la quantité demandée diminue tandis que la quantité offerte augmente.
 - monte, la quantité demandée augmente tandis que la quantité offerte diminue.
 - baisse, la quantité demandée diminue tandis que la quantité offerte augmente.
 - baisse, la quantité demandée augmente tandis que la quantité offerte diminue.
- ✗ 4. Si une baisse du prix d'un bien de 3 % augmente la quantité demandée du bien de 6 %, c'est que l'élasticité-prix de la demande est égale à
- $$\frac{+6\%}{-3\%} = 2$$
- 2.0
 - 2.0
 - 0.5
 - 0.5
- ✓ 5. Lorsqu'on fait un choix, la valeur de la meilleure possibilité à laquelle on renonce s'appelle le
- choix implicite.
 - choix explicite.
 - coût d'opportunité.
 - prix équitable.
- ✓ 6. Lequel des éléments suivants est exclu des grandes catégories de ressources?
- Le capital humain
 - La terre (ressources naturelles)
 - Les obligations gouvernementales
 - Le travail.
- ✓ 7. Si Alpha a un avantage comparatif sur Beta dans la production du pain, Alpha possède nécessairement un avantage absolu dans la production du pain.
- Vrai

b) Faux

8. Laquelle des réponses ci-dessous aurait aucune conséquence sur l'offre d'un bien? La variation

- a) des salaires.
- b) des avancées technologiques.
- c) du revenu.
- d) le prix des substituts de production.

9. Une demande dont l'élasticité-prix

- a) tend vers l'infini présente une courbe verticale. —
- b) est normale présente une courbe horizontale. ✓
- c) est unitaire présente une courbe verticale. ✓
- d) est nulle présente une courbe verticale. |

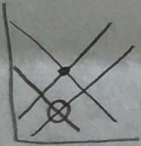
10. Le but de la spécialisation dans la production et l'échange volontaire de biens est

- a) d'occasionner le glissement des courbes de possibilités de production (CPP) des participants vers l'extérieur.
- b) d'augmenter la consommation des participants.
- c) d'occasionner le glissement des CPP des participants vers l'intérieur.
- d) aucune de ces réponses.

11.

Le marché du beurre était en équilibre avant la chute du revenu moyen des ménages et la hausse de la production de lait due à de nouvelles technologies. Au nouvel équilibre :

- a) le prix et la quantité de beurre vont augmenter.
- b) aucune conclusion définitive quant à la variation du prix du beurre mais la quantité échangée de beurre va définitivement augmenter.
- c) aucune conclusion définitive quant à la variation de la quantité échangée de beurre mais son prix va définitivement augmenter.
- d) aucune variation du prix ET de la quantité échangée de beurre.
- e) aucune de ces réponses



12.

Pour laquelle des eaux potables ci-dessous l'élasticité-prix est-elle plus importante *Élastique*

- a) L'eau potable embouteillée.
- b) L'eau potable embouteillée de marque Crystal.
- c) L'eau potable embouteillée de marque Crystal à Gatineau.
- d) L'eau potable embouteillée de marque Crystal au dépanneur Ti-Mousse à Gatineau.

13.

L'efficacité est une propriété de l'affectation des ressources économiques qui

- a) maximise le surplus des consommateurs d'un bien.
- b) maximise le surplus des producteurs d'un bien.
- c) maximise la somme du surplus des consommateurs et des producteurs.
- d) aucune de ces réponses.

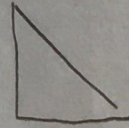
14.

Si la production additionnelle d'un bien (au détriment de la production d'un autre bien) à un coût d'opportunité croissant, la courbe des possibilités de production (CPP) est

- a) concave à l'origine.
- b) convexe à l'origine.

- c) une ligne droite à 45 degrés
- d) une ligne droite parfaitement verticale.

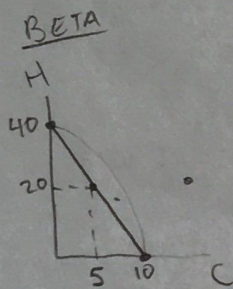
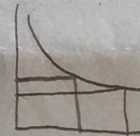
- ✓ 15. Une courbe de demande linéaire (à pente négative) a
- a) une pente et une élasticité-prix constantes.
 - b) une pente variable et une élasticité-prix constante.
 - ✓ c) une pente constante et une élasticité-prix variable.
 - d) aucune de ces réponses.



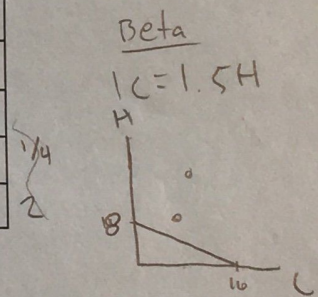
- ✓ 16. « Les PME (petites et moyennes entreprises) devraient bénéficier d'un allègement de leur taux d'imposition. » Il s'agit d'un énoncé
- ✓ a) normatif.
 - b) positif.
 - c) négatif.
 - d) équitable.

- ✓ 17. Si la hausse du revenu moyen diminue la demande d'un bien, le bien est :
- a) normal.
 - ✓ b) inférieur.
 - c) un substitut.
 - d) un complément.

- ✓ 18. Si la chute du prix d'un bien augmente les recettes totales (dans un intervalle de la demande), que peut-on conclure de l'élasticité de cet intervalle de la demande?
- a) la demande est inélastique dans cet intervalle.
 - b) l'élasticité dans cet intervalle est égale à l'unité.
 - c) La courbe de demande est verticale.
 - ✓ d) la demande est élastique dans cet intervalle.

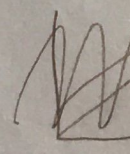


Questions 19 à 23		
Tableau 1		
	Production (kilos)	
	Carottes (C)	Haricots (H)
Beta	10	40
Alpha	16	8



- ✓ 19. Lequel des deux maraîchers du tableau 1 possède un avantage absolu dans la production de carottes?
- a) Beta
 - ✓ b) Alpha
 - c) Ni Beta ni Alpha.

d) Beta et Alpha.

- ✓ 20. Lequel des deux maraîchers du tableau 1 a un avantage comparatif dans la production d'haricots?
a) Beta
b) Alpha
c) Ni Beta ni Alpha.
d) Beta et Alpha.
- ✓ 21. Lequel des deux maraîchers du tableau 1 se spécialisera dans la production de carottes?
a) Beta
b) Alpha
c) Ni Beta ni Alpha.
d) Beta et Alpha.
- ✓ 22. Si Beta et Alpha se spécialisent dans la production du légume pour lequel ils ont un avantage comparatif, Beta serait-il avantagé par l'échange d'un kilo de carottes contre 1.5 kilo d'haricots?
a) Oui
b) Non
c) Information insuffisante pour répondre à la question. $IC = 1.54$
- ✓ 23. ? Quels sont les termes de l'échange de carottes pour des haricots?
a) 0.5 kilo d'haricots \leq 1 kilo de carottes \leq 4 kilos d'haricots
b) 4 kilos d'haricots \leq 1 kilo de carottes \leq 0.5 kilos d'haricots
c) 1 kilo d'haricots \leq 1 kilo de carottes \leq 2 kilos d'haricots
- ✓ 24. L'équité est une propriété de l'affectation des ressources économiques qui
a) maximise la somme du surplus des consommateurs et du surplus des producteurs.
b) maximise le surplus des consommateurs d'un bien.
c) répartit le bien-être économique en faveur d'un groupe de la société.
d) répartit le bien-être d'une société de façon juste et équitable.
- ✓ 25. Un marché est en équilibre lorsque
a) les stocks du bien sont constants.
b) les vendeurs sont libres de vendre les quantités désirées au prix du marché.
c) la quantité demandée du bien est égale à la quantité offerte du bien.
d) les acheteurs peuvent acheter les quantités désirées au prix du marché.
- ✓ 26. Une avancée technique serait représentée par un
a) glissement de la courbe des possibilités de production vers l'extérieur.
b) déplacement sur la courbe des possibilités de production.
c) point situé à l'intérieur de la courbe des possibilités de production.
d) point situé à l'extérieur de la courbe des possibilités de production. 
- ✓ 27. Laquelle des réponses ci-dessous n'est pas un déterminant de l'élasticité-prix de la demande d'un bien?

- a) La présence de proches substituts.
 (b) La facilité avec laquelle les ressources peuvent être affectées à la production d'un autre bien.
 c) Si le bien est essentiel ou de luxe.
 d) L'horizon temporel (le temps disponible) pour la prise de décision.
- ✓ 28. L'équation de la demande de sacs à dos est $Q^D = 300 - 4P$ et celle de l'offre $Q^O = 2P$ (où Q^D = quantité demandée; Q^O = quantité offerte et P = prix). Le prix d'équilibre du marché des sacs à dos est :
- a) 30 \$
 (b) 50 \$
 c) 70 \$
 d) aucune de ces réponses.
- $$300 - 4P = 2P$$
- $$300 = 6P$$
- $$50 = P$$
- ✓ 29. L'équation de la demande de sacs à dos est $Q^D = 300 - 4P$ et celle de l'offre $Q^O = 2P$ (où Q^D = quantité demandée; Q^O = quantité offerte et P = prix). La quantité échangée de sacs à dos à l'équilibre du marché est :
- a) 50
 b) 80
 (c) 100
 d) aucune de ces réponses.
- $$300 - 4(50) = 2(50)$$
- $$= 100 = 100$$
- ✓ 30. La pénurie d'un bien
- a) se produit si le prix est au-dessus du prix d'équilibre.
 (b) exprime de combien la quantité demandée dépasse la quantité offerte.
 c) exprime de combien la quantité échangée dépasse la quantité offerte.
 d) existe toujours en raison du problème de rareté.
- ✓ 31. Lequel des énoncés suivants illustre le problème de la rareté?
- a) Un milliardaire Donald Trump se demande s'il devrait acheter de la poutine.
 b) Un enfant de la rue se demande s'il devrait acheter de la poutine.
 c) Le gouvernement s'interroge sur la subvention de plusieurs milliers de dollars aux centres hospitaliers ou d'un remboursement fiscal aux contribuables.
 (d) Toutes ces réponses.
- ✓ 32. Le fait que la chute du prix d'un bien incite les gens à en acheter plus est un exemple
- a) du principe de substitution.
 b) d'une diminution de la rareté causée par une baisse du prix.
 c) de la loi de l'offre.
 (d) de la loi de la demande.
- ✓ 33. Les navets sont des biens inférieurs si
- a) une hausse du prix des navets réduit la quantité demandée de navets.
 (b) une hausse du revenu diminue la demande de navets.
 c) une hausse du revenu augmente la demande de navets.
 d) la loi de la demande ne s'applique pas aux navets.

- ✓ 34. Le pétrole brut des sables bitumineux est une ressource très importante de la production d'essence. Si le prix du pétrole brut augmente, on peut prévoir que
- a) le prix de l'essence augmentera en raison de l'augmentation de la demande.
 - b) le prix de l'essence diminuera en raison de l'augmentation de la demande.
 - Ⓒ le prix de l'essence augmentera en raison de la diminution de l'offre.
 - d) la quantité d'essence diminuera en raison de l'augmentation de l'offre.
- ✓ 35. Lequel des événements suivants augmentera la demande d'hambourgeois (un bien normal)?
- a) La chute de la population (des consommateurs).
 - b) La hausse du prix des frites, un bien complémentaire.
 - Ⓒ La hausse du prix de la poutine, un proche substitut des hambourgeois.
 - d) La publication d'un rapport dont la conclusion met en relation les maladies cutanées et la consommation d'hambourgeois.

0-0-0