

Nom : _____

Numéro d'étudiant : _____

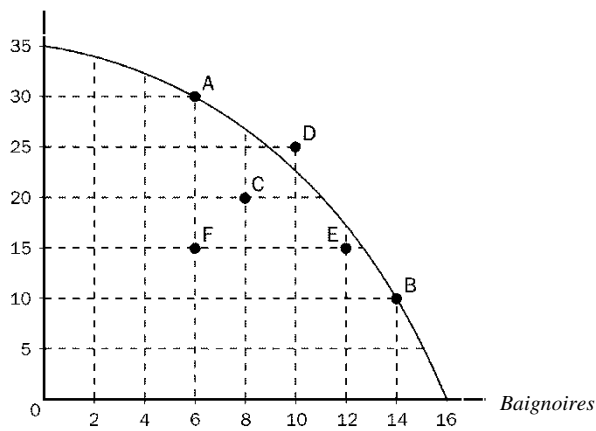
Instructions : N'oubliez pas d'écrire votre nom et votre numéro d'étudiant sur la première page et sur votre feuille Scantron. Utilisez la feuille Scantron pour répondre aux questions à choix multiples. Ce questionnaire contient 9 pages; assurez-vous qu'il est complet. Bonne chance!

Questions à choix multiples (75 points; 2,5 points par question)

Identifiez la lettre du choix qui complète le mieux l'énoncé ou qui répond le mieux à la question.

Figure 1

Automobiles



Les questions 1 et 2 se réfèrent à la figure 1.

1. Une combinaison efficace de baignoires et d'automobiles serait :
 - a. 30 automobiles et 15 automobiles baignoires.
 - b. 20 automobiles et 8 baignoires.
 - c. 25 automobiles et 10 baignoires.
 - d. 10 automobiles et 14 baignoires.

2. Au point C :
 - a. Des ressources ne sont pas employées de façon efficace.
 - b. Il est impossible de produire plus d'automobiles et de baignoires.
 - c. Le niveau de technologie est plus faible qu'au point A.
 - d. La production de baignoires est plus faible qu'au point A.

Université d'Ottawa

ECO1504 C

Intra no. 1 (14 octobre 2015)

3. Lequel des éléments suivants ne fait pas partie du coût de renonciation de vos vacances à New-York?
 - a. Le revenu que vous auriez gagné en travaillant au lieu d'aller en vacances.
 - b. La dépense que vous avez consacrée à votre alimentation.
 - c. La dépense consacrée à l'achat du billet d'avion.
 - d. La dépense consacrée à l'achat d'un billet de spectacle sur Broadway.

4. La "main invisible" dirige l'activité économique à travers :
 - a. La publicité.
 - b. Les prix.
 - c. La planification centrale.
 - d. Les réglementations gouvernementales.

5. Une personne rationnelle commet une action seulement si :
 - a. Le bénéfice marginal est moins que le coût marginal.
 - b. Le bénéfice marginal est plus grand que le coût marginal.
 - c. Le bénéfice moyen est plus grand que le coût moyen.
 - d. Le bénéfice marginal est plus grand que le coût moyen et que le coût marginal.

6. Dans le marché des facteurs de production, les ménages :
 - a. Sont des vendeurs et les firmes sont des acheteurs.
 - b. Sont des acheteurs et les firmes sont des vendeurs.
 - c. Et les firmes sont tous des acheteurs.
 - d. Et les firmes sont tous des vendeurs.

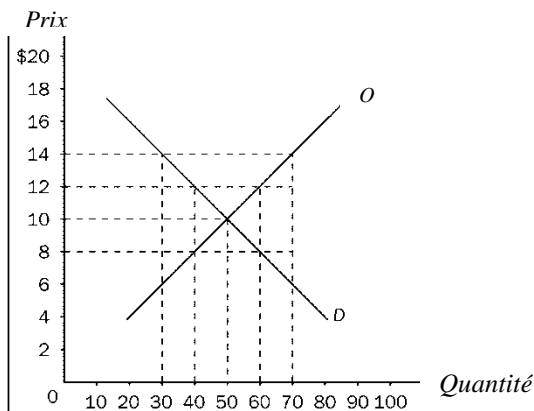
7. Chacun des facteurs suivants est un déterminant de la demande SAUF :
 - a. Les coûts de production.
 - b. Les anticipations.
 - c. Le revenu.
 - d. Les prix des biens substitués.

8. Denis consomme présentement 12 hot-dogs par semaines. Il terminera ses études universitaires en économie en décembre et commencera à gagner un salaire. Il consommera seulement 2 hot-dogs par semaine par la suite. Pour Denis, les hot-dogs sont :
 - a. Un bien complémentaire.
 - b. Un bien inférieur.
 - c. Un bien substitut.
 - d. Un bien normal.

9. Le même Denis achète une caisse de six bières par semaine, peu importe le prix (il les boit le vendredi soir). Lequel des énoncés suivants est vrai?
 - a. L'élasticité-prix de sa demande de bière doit être de 0.
 - b. L'élasticité-prix de sa demande de bière doit être de 1.
 - c. L'élasticité-revenu de sa demande de bière doit être plus grande que 1.
 - d. La bière est un bien supérieur.
 - e. Aucune de ces réponses.

10. Geneviève fait le plein d'essence une fois par semaine et elle en achète toujours pour 40 \$, quel qu'en soit le prix. Lequel des énoncés suivants est vrai ?
- L'élasticité-revenu de sa demande d'essence est unitaire.
 - L'élasticité-prix de sa demande d'essence doit être de 1.
 - Pour Geneviève, l'essence est un bien inférieur.
 - Geneviève n'est pas rationnelle.
 - Pour Geneviève, l'essence est un bien de luxe.

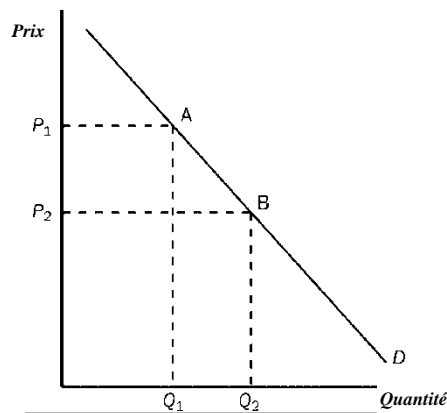
Figure 2



11. **Consultez la figure 2.** Sur ce marché, le prix et la quantité d'équilibre seraient :
- 14\$ et 70.
 - 12\$ et 40.
 - 10\$ et 50.
 - 8\$ et 50.
12. **Consultez la figure 2.** Si le gouvernement fixe un prix plancher de 12\$, on observera :
- une pénurie de 20 unités.
 - un surplus de 20 unités.
 - une pénurie de 40 unités.
 - un surplus de 40 unités.
13. **Consultez la figure 2.** Si le gouvernement fixe un prix plafond de 14\$, la quantité vendue sera :
- 30 unités.
 - 70 unités.
 - 50 unités.
 - 14 unités.

14. Deux biens sont complémentaires si :
- L'élasticité-revenu est supérieure à zéro.
 - La diminution du prix d'un bien diminue la demande de l'autre.
 - L'augmentation du prix d'un bien augmente la quantité offerte de l'autre.
 - L'élasticité croisée est négative.
 - Aucune de ces réponses.
15. Toutes choses étant égales par ailleurs, l'élasticité-prix de la demande d'un bien tendra à être d'autant plus grande :
- Que les substituts disponibles de ce bien sont plus nombreux.
 - Que la période de temps considérée est plus courte.
 - Que les consommateurs considèrent davantage ce bien comme essentiel.
 - Que le marché est plus étendu.
16. Supposons que les revenus des acheteurs d'un bien normal augmentent et que les coûts de production de ce bien augmentent aussi. En équilibre :
- Le prix augmentera, mais le changement dans la quantité vendue est ambigu.
 - Le prix diminuera, mais le changement dans la quantité vendue est ambigu.
 - Le prix et la quantité vendue augmenteront.
 - La quantité vendue augmentera, mais le changement dans le prix est ambigu.

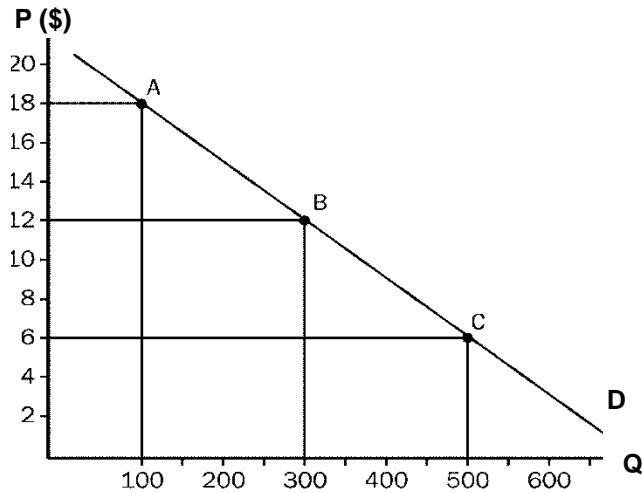
Figure 3



17. **Considérez la figure 3.** Le déplacement du point A au point B implique :
- Une hausse de la quantité demandée.
 - Une baisse de la demande.
 - Une diminution du prix d'un bien substitut.
 - Une augmentation du revenu.

18. Supposons que la demande d'orange soit inélastique, et qu'une partie de la récolte soit détruite par le gel. On devrait observer :
- Une baisse du prix des oranges et une augmentation de la recette totale des producteurs.
 - Une baisse du prix des oranges et une baisse de la recette totale des producteurs.
 - Une hausse du prix des oranges et une baisse de la recette totale des producteurs.
 - Une hausse du prix des oranges et une hausse de la recette totale des producteurs.
19. Supposons que X et Y sont des substituts. Une hausse du prix de Y entrainera :
- Une augmentation de la quantité demandée de Y.
 - Une diminution de la demande de X.
 - Un déplacement de la demande de Y vers la droite.
 - Un déplacement de la demande de X vers la droite.
20. Si un bien est de première nécessité, alors sa courbe de demande est :
- Élastique.
 - Horizontale.
 - D'élasticité unitaire.
 - Inélastique.
21. L'offre des terrains en bord de mer :
- Est parfaitement élastique.
 - Est d'élasticité unitaire.
 - Est parfaitement inélastique.
 - A une élasticité inférieure à zéro.

Figure 4



22. **Consultez la figure 4.** L'élasticité-prix de la demande du point A au point B, en utilisant la méthode du point milieu, est de :
- 0,4.
 - 6.
 - 0,166.
 - 2,5
23. **Consultez la figure 4.** Entre les points B et C sur le graphique, la demande est (avec la méthode des points milieu) :
- Parfaitement élastique.
 - Inélastique.
 - Élastique-Unitaire.
 - Élastique.
24. Lequel de ces évènements ne déplacera PAS la courbe d'offre d'un bien?
- Un changement dans les coûts des intrants.
 - Un changement dans le nombre de vendeurs.
 - Un changement des anticipations quant au prix du bien.
 - Un changement dans le prix du bien.
25. Lorsqu'une taxe est imposée sur un produit, qui perd et qui gagne?
- Les acheteurs et les vendeurs perdent.
 - Les acheteurs perdent, mais les vendeurs gagnent.
 - Les vendeurs perdent, mais les acheteurs gagnent.
 - Les acheteurs et les vendeurs gagnent.

26. Lorsqu'une taxe est imposée sur un marché avec une demande inélastique et une offre élastique :
- Les acheteurs supportent une proportion élevée du fardeau de la taxe.
 - Les vendeurs supportent une proportion élevée du fardeau de la taxe.
 - Le fardeau de la taxe est distribué également entre les vendeurs et les acheteurs.
 - Il est impossible de déterminer de quelle façon le fardeau fiscal est partagé.
 - La distribution du fardeau fiscal dépend de qui doit payer la taxe : les vendeurs ou les acheteurs.
27. Sur le marché du logement, les contrôles des loyers effectifs aura comme effet sur la quantité offerte et la quantité demandée :
- De provoquer une diminution de l'offre et de la demande.
 - De provoquer une diminution de la quantité offerte et une augmentation de la quantité demandée.
 - De provoquer une augmentation de la quantité offerte et une diminution de la quantité demandée.
 - De provoquer une augmentation de l'offre et de la demande.
28. Toutes choses égales par ailleurs, un prix plancher effectif entrainera des surplus moindre si :
- L'offre et la demande sont inélastiques.
 - L'offre et la demande sont élastiques.
 - L'offre est élastique et la demande est inélastique.
 - L'offre est inélastique et la demande est élastique.
29. Quel est l'argument qui est avancé par les défenseurs du salaire minimum pour justifier leur position?
- Il n'y a pas de conséquences négatives qui découlent des lois sur le salaire minimum.
 - Les effets indésirables sont d'une petite taille, et généralement un salaire minimum plus élevé améliore la condition des pauvres.
 - La présence du salaire minimum est la solution à tous les problèmes économiques de la société.
 - Le système de marché devrait être remplacé par une approche de planification économique centrale, conformément aux principes socialistes.
30. Si un prix plafond est plus élevé que le prix d'équilibre :
- Le prix observé va augmenter et on observera une pénurie.
 - Le prix plafond n'est pas effectif.
 - Le prix observé va baisser et on observera un surplus.
 - Le prix d'équilibre va augmenter et on observera un surplus.

Questions d'analyse (25 points) Répondez dans l'espace alloué aux deux questions suivantes.

- A. (12 points) Supposons que la demande de drogues illégales soit inélastique et que l'objectif du gouvernement est de diminuer les recettes du trafic de drogues. Le gouvernement a le choix entre deux politiques : A) Mettre plus de trafiquants de drogues en prison ou B) faire une campagne de sensibilisation sur les méfaits de la consommation de drogue. Laquelle des deux politiques recommandez-vous? Illustrez graphiquement les deux cas et expliquez brièvement.

- B. (13 points) Considérez l'offre et la demande de téléphone Blackdroid :
- Analysez l'incidence sur le prix et la quantité d'équilibre si une taxe de 150 \$ est imposée sur les Blackdroid. Illustrez graphiquement et expliquez brièvement.
 - Comment le fardeau de la taxe est réparti entre les acheteurs et les vendeurs ? Illustrez graphiquement.
 - Illustrez sur le graphique la surface correspondant à la recette fiscale du gouvernement.

