



# Les troubles psychologiques

Chapitre 15

# Troubles psychologiques

Étudier l'anormal est la meilleure façon de comprendre le normal

William James (1842-1910)

- Environ 450 millions de personnes dans le monde souffrent de troubles psychologiques (OMS, 2008).
- La dépression et la schizophrénie existent dans toutes les cultures du monde.

# Définir les troubles psychologiques

Shémas de pensées, d'actions ou de sentiments atypiques (déviants) qui entraînent une souffrance et/ou un dysfonctionnement (Comer, 2004).

- Varient avec le temps
- Varient selon les cultures et le contexte

# Comprendre les troubles psychologiques

## Traitements d'hier:

trépanation, exorcisme, mettre  
en cage, battre, brûler, castrer,  
mutiler, transfusion du sang  
d'un animal...



John W. Verano

Trépanation (forer des trous dans le crâne pour libérer les mauvais esprits)

# Comprendre les troubles: Perspective médicale

## Philippe Pinel (1745-1826):

- la folie n'est pas due à la possession par le démon, mais à une maladie de l'esprit.



George Wesley Bellows, *Dancer in a Madhouse*, 1907. © 1997 The Art Institute of Chicago

Bal des fous.

# Comprendre les troubles:

## Modèle médical

Une maladie mentale doit être:

1. Diagnostiquée sur la base de ses symptômes et
2. Guérie par une thérapie

# Comprendre les troubles: Perspective biopsychosociale

Les facteurs biologiques, socioculturels et psychologiques interagissent

## Influences biologiques

- Évolution
- Gènes individuels
- Structure et biochimie cérébrale

## Influences psychologiques

- Stress
- traumatisme
- Impuissance acquise
- Perceptions & souvenirs

Trouble  
psychologique

## Influences socioculturelles

- Rôles
- Attentes
- Définitions: normalité & maladie



# Classer les troubles psychologiques

## DSM-5

Le Manuel diagnostique et statistique des troubles mentaux (5<sup>e</sup> édition, 2013)  
de l'American Psychiatric Association

- Décrit plus de 400 troubles psychologiques (comparé à 60 dans les années 1950)
- Non axial
- Tient davantage compte des différences culturelles

# Classer les troubles psychologiques

## Buts du DSM

1. Décrire les troubles
2. Déterminer la prévalence du trouble

Les troubles définis dans le DSM sont fiables (interjuge)

# Classer les troubles psychologiques

## Critiques du DSM

### 1. Sur pathologiser

Ramène « quasiment tous les types de comportement dans le cercle de la psychiatrie »

# Classer les troubles psychologiques

## Critiques du DSM

### 2. Les étiquettes

Les étiquettes peuvent stigmatiser les gens et modifier la réalité

# Classer les troubles psychologiques

## Critiques du DSM (suite)

### 3. Non responsabilité criminelle

Non coupable pour cause  
de maladie mentale???

# Classer les troubles psychologiques

## L'utilité des étiquettes

Les étiquettes peuvent toutefois être utiles pour:

1. Aider les professionnels de la santé à communiquer entre eux
2. Comprendre les causes sous-jacentes
3. Évaluer l'efficacité des programmes thérapeutiques efficaces.

# Les Troubles Psychologiques

# Les Troubles anxieux

Sentiments excessifs d'appréhension et d'anxiété

1. Anxiété généralisée
2. Troubles phobiques
3. Trouble panique
4. Troubles obsessionnels compulsifs
5. Syndrome de Stress Post-traumatique

# Troubles anxieux:

## Trouble d'anxiété généralisé (TAG)

### Symptômes

1. Inquiétude et tension persistantes et incontrôlées.
2. État de stimulation du système nerveux autonome
3. Incapacité d'identifier, et donc d'éviter la cause de certains sentiments

# Troubles anxieux:

## Trouble panique

### Symptômes

- Épisodes imprévisibles de crainte intense durant plusieurs minutes
- Accompagnés d'une peur intense que quelque chose d'horrible arrive
- Accompagnés de symptômes ou sensations effrayants

Évitement des situations qui causent les épisodes ou les vivent avec beaucoup de détresse

# Troubles anxieux:

## Phobies

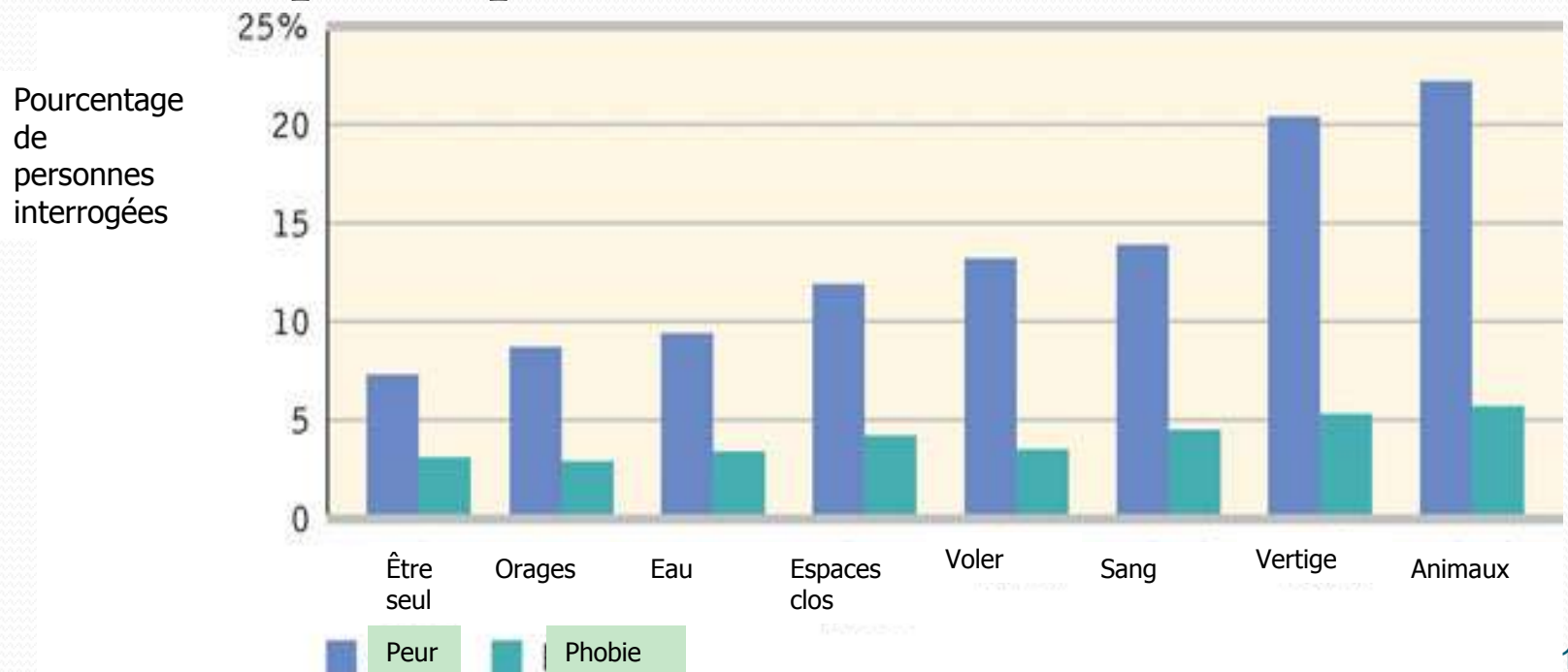
### Symptômes

- Peur persistante et irrationnelle d'un objet ou d'une situation
- Évitement ou vécu avec détresse
- Perturbent le comportement.

# Troubles anxieux:

## Phobies: Types de phobies

- Phobies sociales
- Agoraphobie
- Phobies spécifiques



Troubles anxieux:

Trouble obsessionnel compulsif:TOC

Pensées (obsessions) et/ou actions  
(compulsions) répétitives et non souhaitées

➤ Excessif et incontrôlable



# Troubles anxieux:

## Trouble obsessionnel compulsif (TOC)

Obsessions et compulsions fréquentes chez les enfants et les adolescents souffrant d'un TOC

Pensée ou comportement	Pourcentage de personnes présentant le symptôme
------------------------	---

### Obsessions (pensées répétitives)

Inquiétude au sujet de la saleté, des germes	40
Quelque chose de terrible va arriver	24
Symétrie, ordre, exactitude	17

### Compulsions (comportements répétitifs)

Lavage des mains, bains, brossage de dents...	85
Rituels répétés (entrée sortie par une porte, assis/debout)	51
Vérification des portes, des serrures, des devoirs...	46

Troubles anxieux:

**Syndrome de stress post-traumatique**

Expérience **traumatisante**

ET

Au moins **quatre** des symptômes suivants:

1. Souvenirs récurrents
2. Cauchemars
3. Retrait de la société
4. Angoisses
5. Insomnie

# Troubles anxieux:

# Syndrome de stress post-traumatique

## Résilience

- Seulement environ 10% des femmes et 5% des hommes développent un syndrome post-traumatique
- Les survivants de l'Holocauste démontrent une résilience remarquable

# Origine des troubles anxieux: Perspective de Freud

## **Pulsions refoulés**

Selon Freud, nous refoulons nos idées, sentiments et pulsions insupportables, ce qui mène à l'anxiété.

# Origine des troubles anxieux:

## Perspective: théorie de l'apprentissage

### Conditionnement Classique et opérant

1. Conditionnement de la peur
2. Généralisation du stimulus
3. Renforcement (évitement, soulagement de l'anxiété)

Origine des troubles anxieux:

Perspective: théorie de l'apprentissage

**Apprentissage par observation**

Nous pouvons aussi apprendre la peur grâce à l'apprentissage par observation.

# Origine des troubles anxieux: **Perspective évolutionniste**

## **Sélection naturelle :**

- La peur préserve notre espèce
- On évite les dangers pour survivre

# Expliquer les troubles anxieux:

## **Perspective biologique**

**Les gènes :** Les vrais jumeaux développent souvent des phobies similaires.

**Le cerveau :** hyperexcitation de certains circuits cérébraux tel que la partie du **cortex cingulaire antérieur (région frontale).**

# Expliquer les troubles anxieux: **Évaluation cognitive**

## **Cognitions:**

- Inquiétudes
- Interprétations
- Croyances
- Ruminations
- Hypervigilance

**Davantage présentes chez  
les gens anxieux**

# Comprendre les troubles anxieux:

## *Résumé des Différentes Perspectives*

**Psycho-  
dynamique**  
(Freud) Pulsions  
refoulées

**Conditionne-  
ment Classique:**  
Réponse  
conditionnée sur-  
généralisée

**Conditionne-  
ment opérant**  
Récompense  
Évitement

**Apprentissage  
par  
observation:**  
S'inquiéter  
comme sa mère

**Évaluation  
cognitive:**  
Incertitude =  
danger

**Évolutionniste**  
L'évitement des  
dangers assure  
la survie

# Les Troubles de l'humeur

Les expressions émotionnelles extrêmes des troubles de l'humeur surviennent sous deux formes principales:

1. Trouble dépressif majeur
2. Trouble bipolaire

# Trouble de l'humeur:

## Trouble dépressif majeur

Tous les ans, 5.8% des hommes et 9.5% des femmes souffrent de dépression (WHO, 2002)

Le cafard

Trouble dépressif majeur

Être à bout de souffle après  
une course

Respiration haletante  
chronique



# Trouble de l'humeur:

## Trouble dépressif majeur

Au moins 5 signes qui durent deux semaines ou plus

1. Léthargie et fatigue
2. Sentiment d'inutilité
3. Diminution de l'intérêt pour la famille et les amis
4. Diminution de l'intérêt ou du plaisir
5. Difficulté à se concentrer
6. Modification de l'appétit et /ou du sommeil

Trouble de l'humeur:

## Trouble dépressif majeur

### Faits importants sur la dépression

1. Il y a des changements **comportementaux & cognitifs**
2. La dépression est **largement** répandue
3. La plupart des épisodes s'estompent d'eux-mêmes
4. La fréquence **augmente**, particulièrement chez les ados

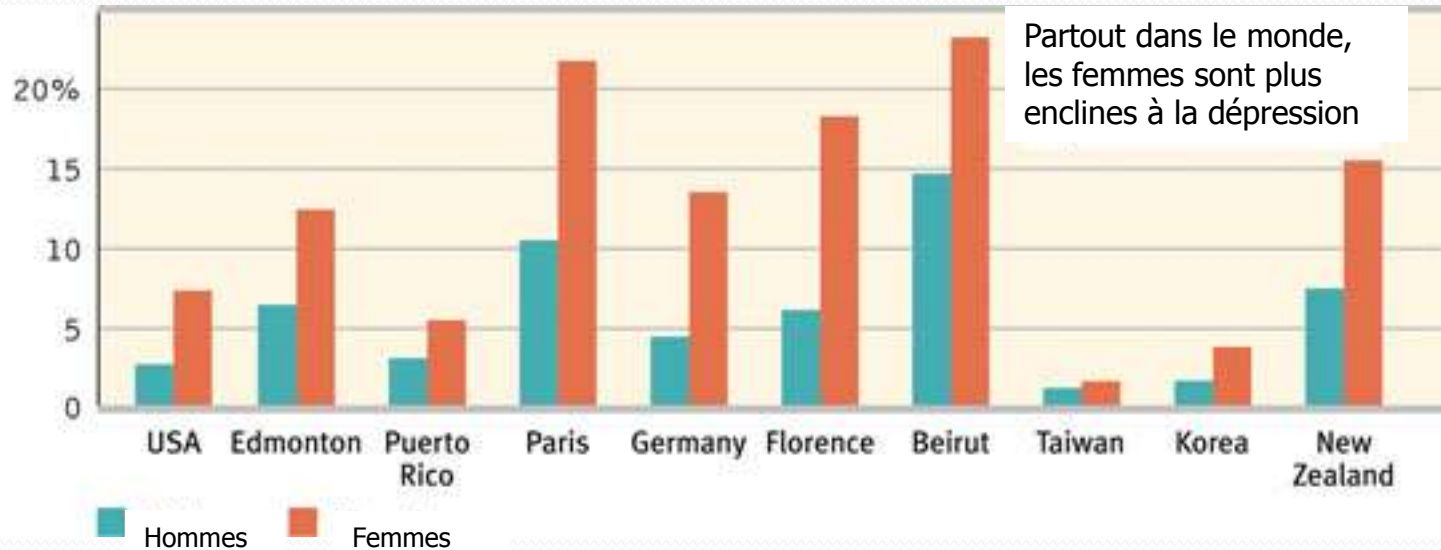
# Trouble de l'humeur:

## Trouble dépressif majeur

### Faits importants sur la dépression

#### 5. Plus fréquente chez les femmes

Pourcentage des 18-24 ans confrontés à la dépression majeure à un moment de leur vie



# Trouble de l'humeur:

## **Dépression saisonnière**

- D'octobre à mars
- Pays plus nordiques

Prévalence: 2 à 3%

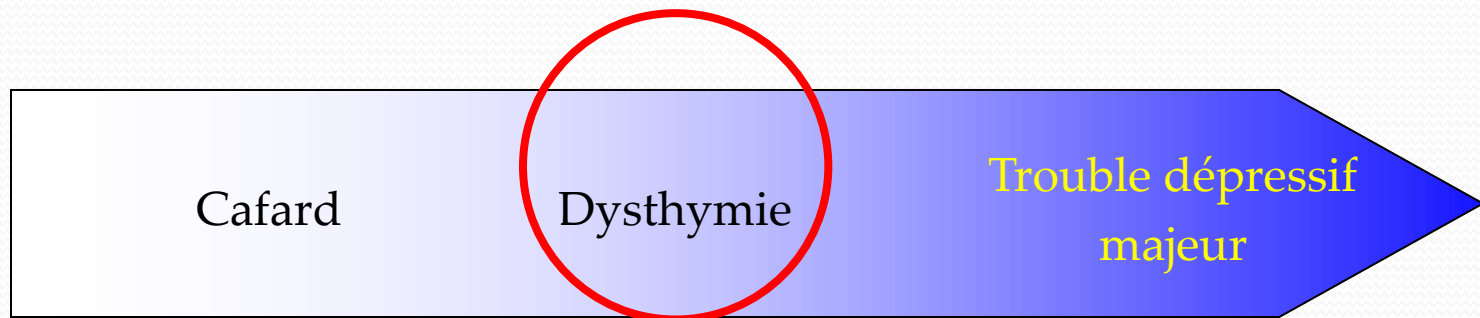
Davantage de femmes

Déprime hivernale 

# Trouble de l'humeur: **Dysthymie**

Se situe entre le cafard et la dépression majeure.

Dépression présente tous les jours pendant au moins deux ans



# Trouble de l'humeur:

## Trouble bipolaire

Alternance entre la dépression et l'épisode maniaque

Symptômes dépressifs

Mélancolie

Replié sur soi-même

Difficulté a prendre des décisions

Fatigue

Pensées « au ralenti »

Symptômes de manie

Exaltation

Euphorie

Désire l'action

État hyperactif

Pensées qui défilent

# Trouble de l'humeur:

## Trouble bipolaire chez l'enfant

- Est-ce que le trouble bipolaire apparaît avant l'âge adulte voir même la puberté?
- Plusieurs jeunes ont des cycles allant de la dépression à la rage plutôt que la manie...
- Le DSM-5 a un nouveau diagnostic pour eux: **disruptive mood dysregulation disorder.**

# Quelques mots sur le Suicide

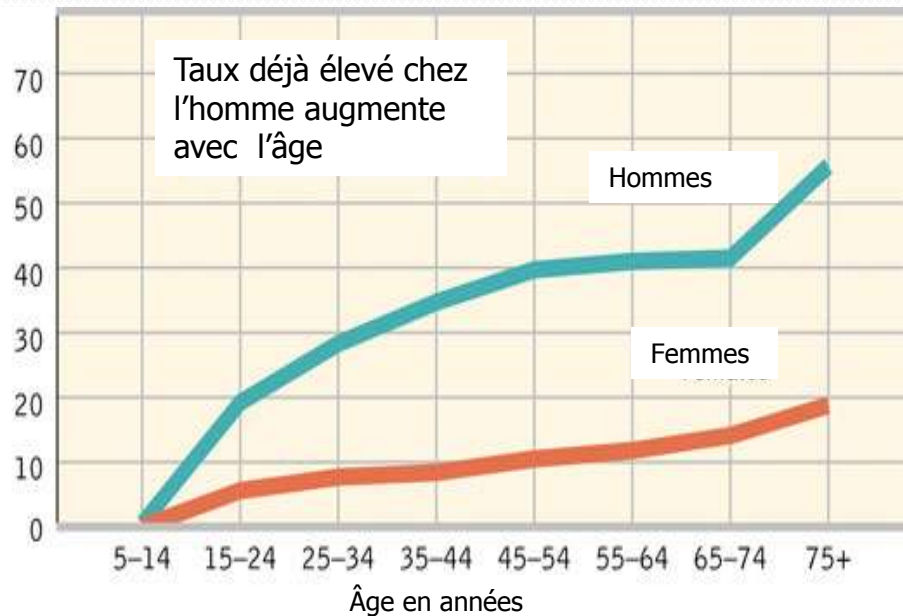
**Le suicide** : réponse comportementale la plus sérieuse à la dépression :

## **Différences:**

1. Nationales
2. Ethniques
3. Sexe
4. Âge





## Statistiques

Taux de suicides pour 100 000 habitants (1998)



# Faits importants sur le suicide:

## Vrai ou Faux

- C'est lorsque la personne va mieux que le risque augmente 
- Les alcooliques sont plus à risque 
- La disponibilité des moyens peut augmenter le risque (ex: armes, médicaments, ponts sans barrière) 
- Il faut toujours prendre les menaces suicidaires au  sérieux

# Expliquer les troubles de l'humeur: Perspective évolutionniste

- La dépression, dans sa forme légère peut avoir une valeur de survie...
- Sous le stress, la dépression est une forme d'hibernation sociale-émotionnelle qui nous permet:
  - ✓ Conserver notre énergie
  - ✓ Éviter les conflits et les risques
  - ✓ Lâcher les buts impossibles
  - ✓ Prendre le temps de s'arrêter

# Expliquer les troubles de l'humeur: Perspective biologique

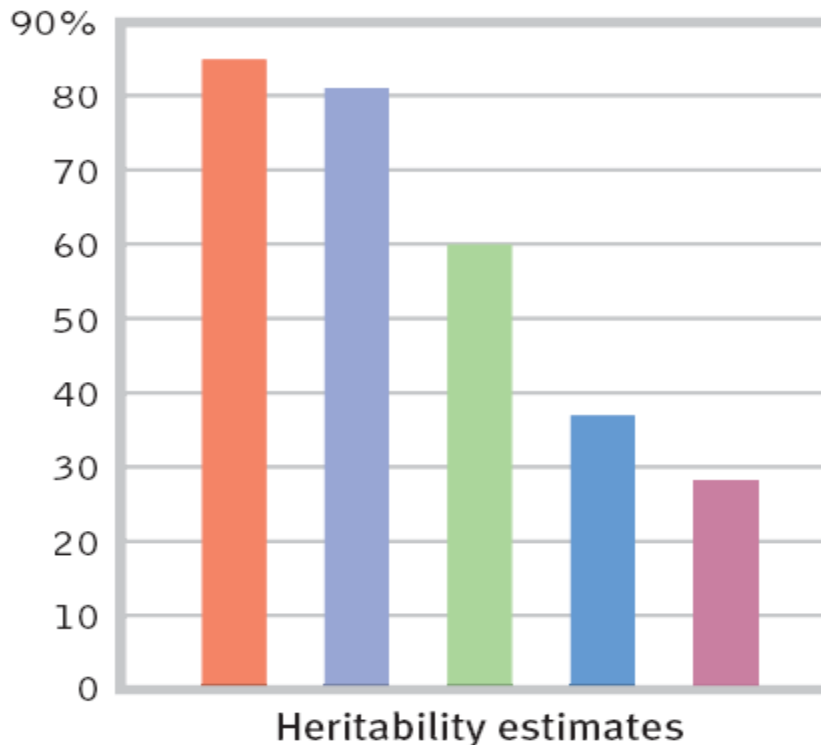
## Influences génétiques:

Le taux de concordance de la dépression est plus élevé chez les **vrais jumeaux (50%)** que chez les faux jumeaux (20%).

# Expliquer les troubles de l'humeur:

## Perspective biologique

1. Certains gènes ont été associées à la dépression
2. Études de jumeaux et d'adoption



**The heritability of various psychological disorders** Researchers Joseph Bienvenu, Dimitry Davydow, and Kenneth Kendler (2011) aggregated data from studies of identical and fraternal twins to estimate the heritability of bipolar disorder, schizophrenia, anorexia nervosa, major depressive disorder, and generalized anxiety disorder.

- Bipolar disorder
- Schizophrenia
- Anorexia nervosa
- Major depressive disorder
- Generalized anxiety disorder

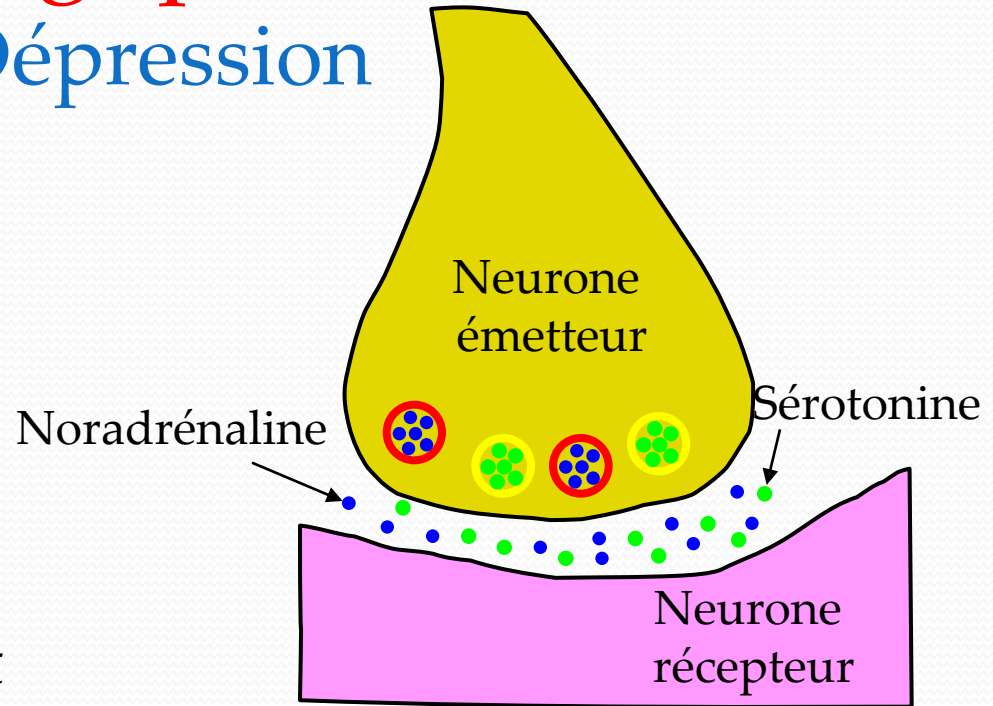
# Expliquer les troubles de l'humeur:

## Perspective biologique

### Neuromédiateurs & Dépression

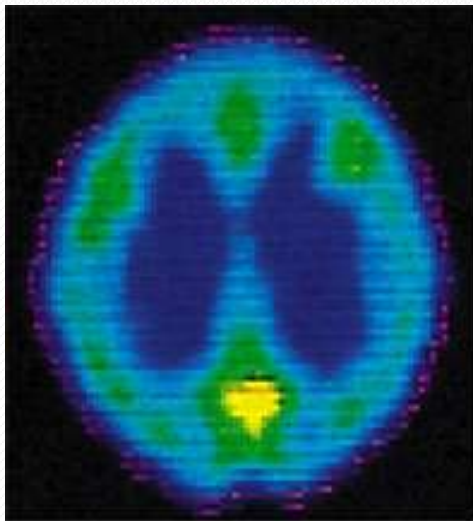
☞ *noradrénaline* et  
*sérotonine*

Les médicaments  
soulagent en augmentant  
ces neuromédiateurs

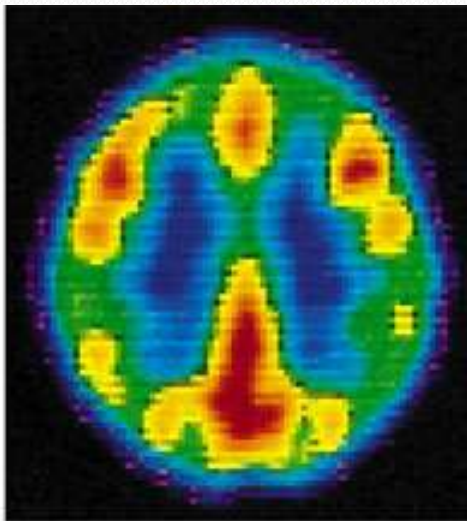


# Expliquer les troubles de l'humeur: Perspective biologique

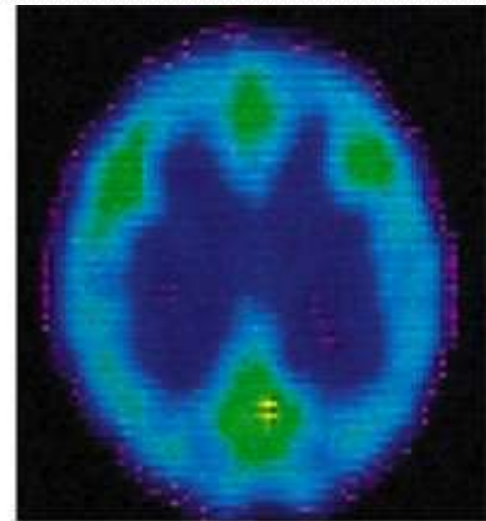
La consommation énergétique du cerveau augmente et diminue avec les états maniaques et dépressifs.



**État dépressif**  
(17 mai)



**État maniaque**  
(18 mai)



**État dépressif**  
(27 mai)

Courtesy of Lewis Baxter an Michael E. Pheps, UCLA School of Medicine

# Expliquer les troubles de l'humeur: :

## Perspective sociocognitiviste

Les influences biologiques contribuent à la dépression mais ne l'expliquent pas totalement

La dépression est causée, en partie, par :

1. un style explicatif négatif et
2. les sentiments d'autodépréciation

# Expliquer les troubles de l'humeur: : Perspective sociocognitiviste

## Le style explicatif : qui ou quoi blâmer...

L'explication de nos échecs en termes

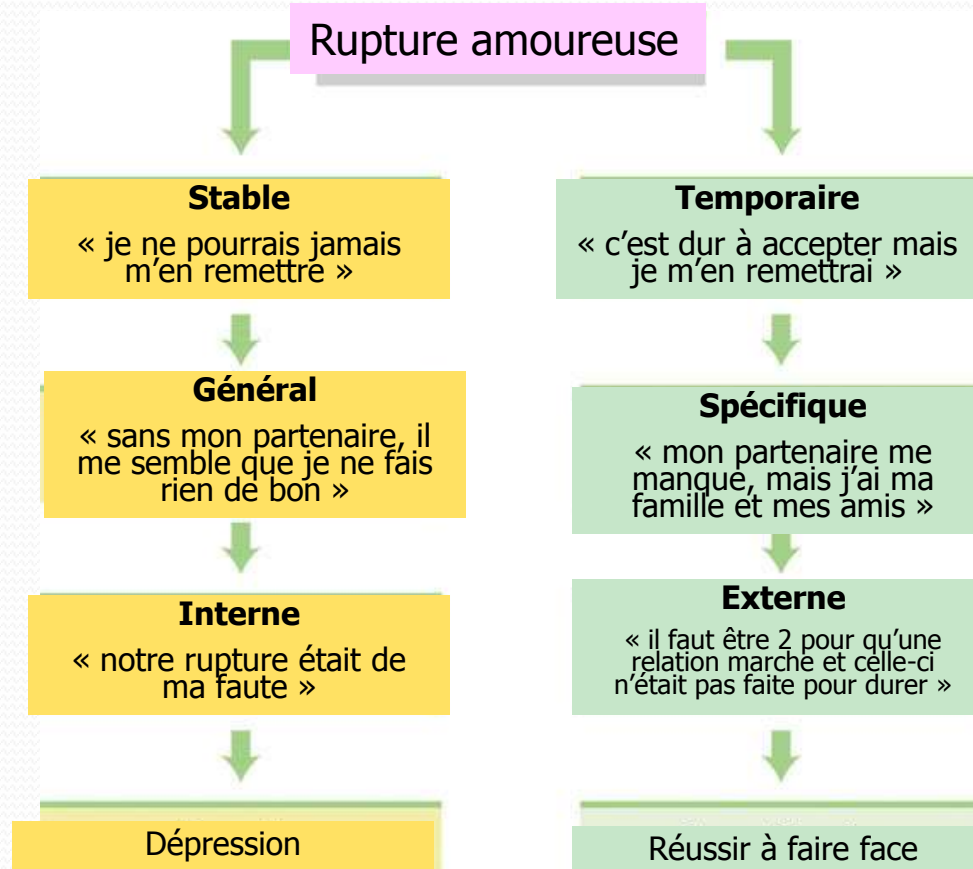
Stables

Généraux

Internes

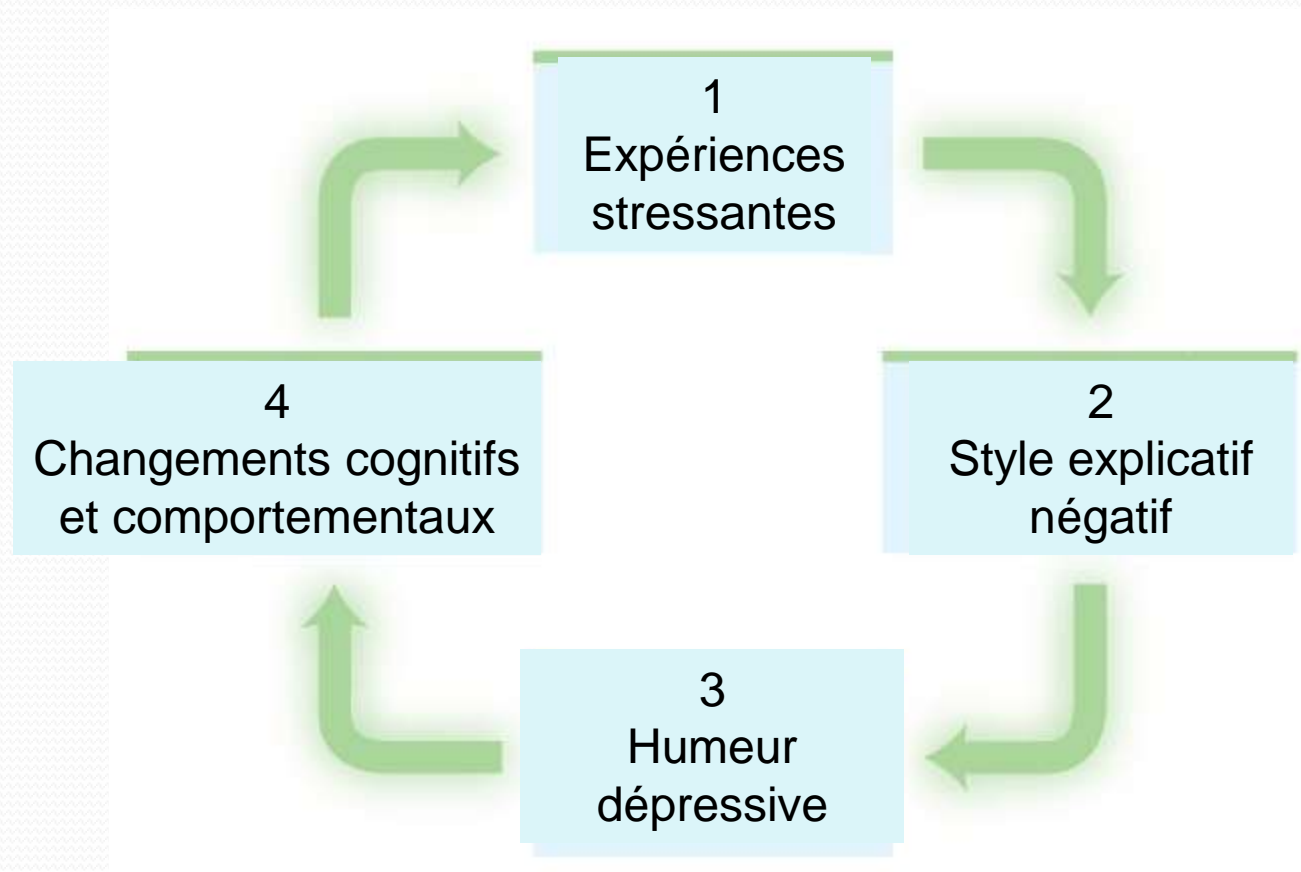
Peut mener à des sentiments d'auto-dépréciation  
puis à **l'impuissance acquise**

# Exemple du style explicatif



Le style explicatif joue un rôle important dans la dépression.

# Cycle de la dépression



# Schizophrénie:

## Symptômes

Au sens littéral: « esprit coupé »

Ensemble de troubles sévères, caractérisés par:

1. Désorganisation de la pensée et idées délirantes
2. Troubles perceptifs
3. Actions ou émotions inappropriés

# Schizophrénie:

## Symptômes positifs et négatifs

Symptômes positifs:  hallucinations, pensées désorganisées et idées délirantes

Symptômes négatifs:  état d'apathie,  visages sans expression, rigidité corporelle, voix monocordes

# Schizophrénie:

## Désorganisation de la pensée

### Idées délirantes:

Pensée fragmentée, bizarre et distordue par des fausses croyances

### Discours Désorganisé

### Hypothèse :

- Rupture dans **l'attention sélective**

# Schizophrénie:

## Troubles perceptifs

### Hallucinations :

Voir, entendre, ressentir, goûter ou sentir des choses qui n'existent pas



# Schizophrénie:

## Émotions et actions inappropriés

### Exemples:

- Rire en se rappelant de la mort d'un être cher
- Peuvent se frotter continuellement le bras ou se balancer

Affect abasé: démontrer aucune émotion

Catatonie : rester sans bouger pendant des heures

# Schizophrénie:

## Apparition et développement

Environ 1 personne sur 100 soit 24 millions dans le monde (WHO, 2002).

- Prévalence hommes et femmes identique mais les hommes en souffrent davantage...
- Dans toutes les cultures
- Début fin ado / début vingtaine
- Aussi parmi les enfants

# Schizophrénie

## Chronique ou aiguë

### Chronique ou processuelle:

- Se développe lentement
- Plus de symptômes négatifs



# Schizophrénie

## Chronique ou aiguë

### Aiguë ou réactionnelle:

- Se développe rapidement
- Plus de symptômes positifs



# Schizophrénie:

## Types de schizophrénie

### Paranoïde :

- Idées délirantes et/ou hallucinations
- Souvent persécution, idées de grandeur

### Désorganisée:

- Discours ou comportements désorganisés
- Affect abasé (plat) ou inapproprié

# Schizophrénie:

## Types de schizophrénie

### Catatonique:

- Immobilité
- Comme un perroquet

### Non différencié:

- Plusieurs symptômes variés

# Schizophrénie:

## Types de schizophrénie

### Résiduelle:

- Lorsque les symptômes positifs ont disparus
- Repli sur soi

# Comprendre la schizophrénie: Anomalies cérébrales



## 1. Hyperactivité dopaminergique:

- 6 fois plus de récepteurs D4 que la normale
- Les Rx (ex: Chlorpromazine) visent à réduire le niveau de dopamine

Cocaïne, amphétamine et Schizophrénie...



# Comprendre la schizophrénie:

## Anomalies cérébrales

### 2. Activité cérébrale anormale:

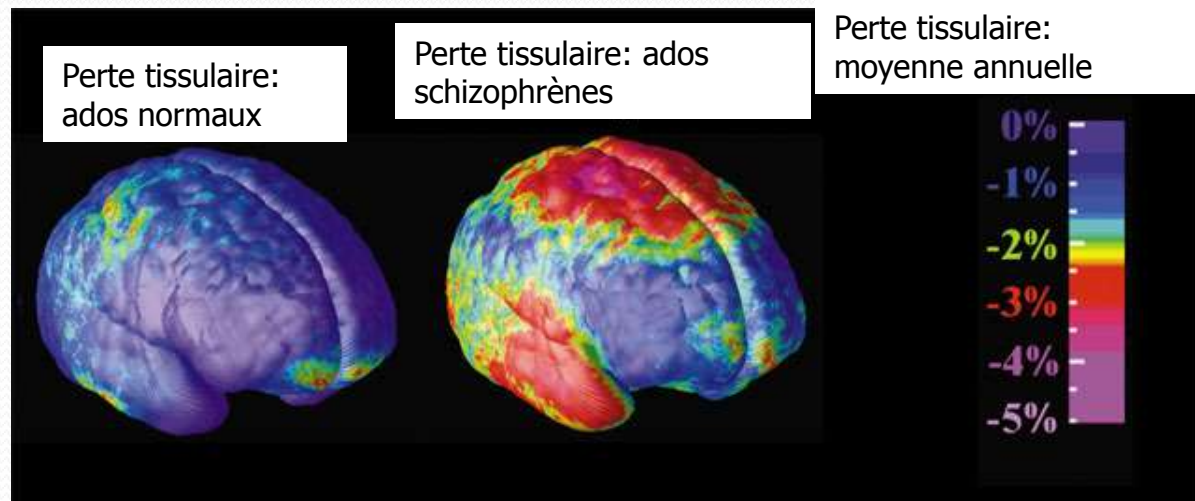
- Lobes frontaux: plus basse
- Thalamus et l'amygdale : plus intense

# Comprendre la schizophrénie:

## Anomalies cérébrales

### 3. Anatomie cérébrale anormale

- Perte de tissu cérébral
- Amincissement du cortex autour des ventricules et thalamus (filtre de l'info)



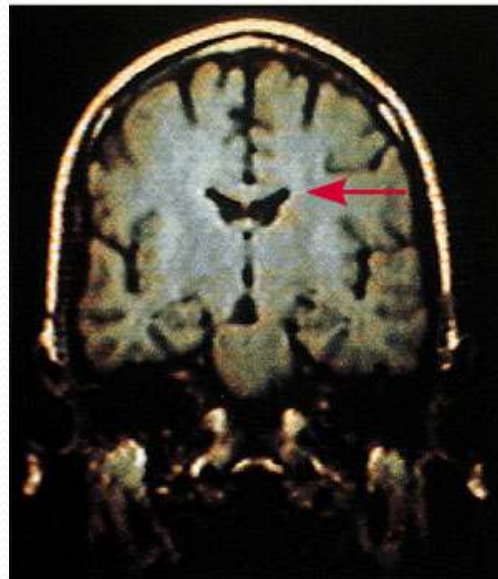
Paul Thompson and Arthur W. Toga, UCLA Laboratory of Neuro Imaging and Judith L. Rapoport, National Institute of Mental Health

# Comprendre la schizophrénie:

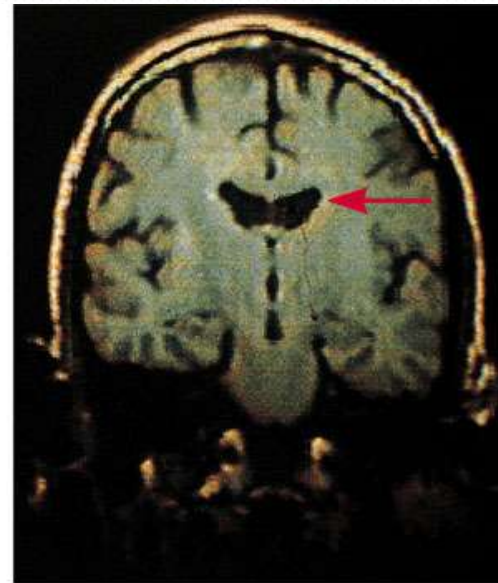
## Anomalies cérébrales

### 3. Anatomie cérébrale anormale (suite)

- Ventricules cérébraux élargis et remplis de liquide



No schizophrenia



Schizophrenia

Both Photos: Courtesy of Daniel R. Weinberger, M.D., NIH-NIMH/NSC

# Comprendre la schizophrénie:

## Complication obstétriques

### Infection virale:

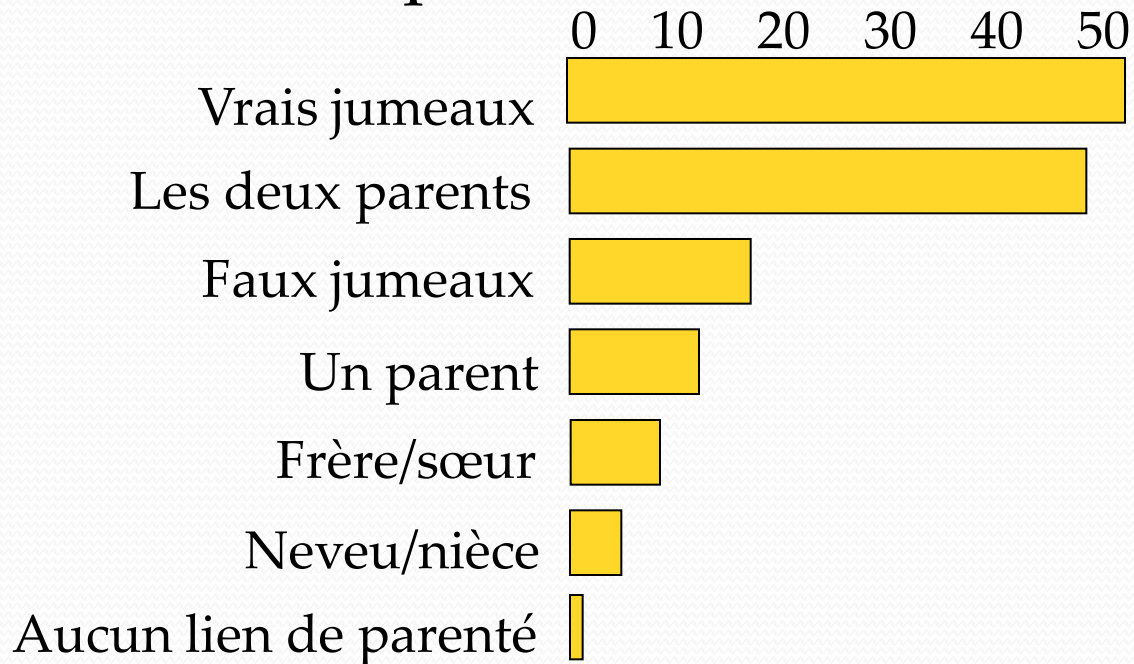
- Plusieurs études suggèrent qu'une infection virale (grippe) au milieu de la grossesse pourrait être liée à la schizophrénie



Études sur Jumeaux identiques dans différents placentas...

# Comprendre la schizophrénie: Facteurs Génétiques

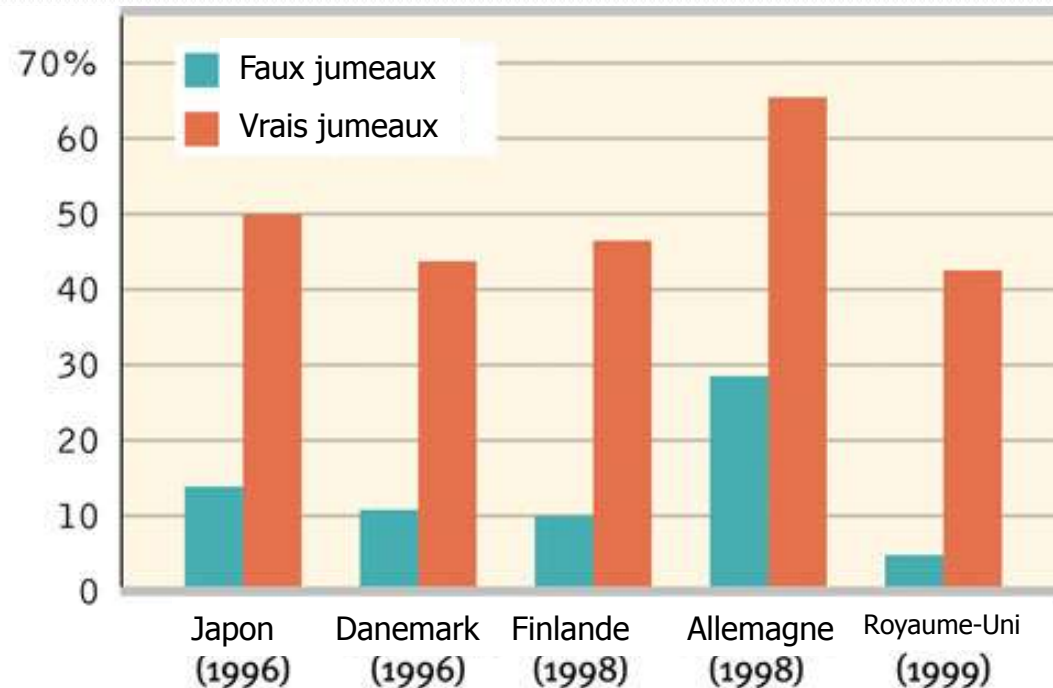
La probabilité pour un individu de présenter une schizophrénie est de **50% si leur jumeau identique est schizophrène**



# Comprendre la schizophrénie: Facteurs Génétiques

Prévalence de schizophrénie chez les vrais jumeaux – différents pays.

**Risque de schizophrénie chez des jumeaux quand l'un des deux est schizophrène**



# Comprendre la schizophrénie: Facteurs psychologiques

Le cas des sœurs Genain suggère l'existence  
d'influences de l'environnement



Courtesy of Genain Family

Quadruplées Genain

MAIS...aucun facteur  
environnemental ne peut  
provoquer de  
schizophrénie sans  
prédisposition biologique

# Schizophrénie:

## Signes annonciateurs possibles

1. Mère: schizophrénie sévère et de longue durée.
2. Naissance difficile; manque d'oxygène, faible poids à la naissance.
3. Faible capacité attentionnelle et mauvaise coordination musculaire.
4. Comportement replié ou violent.
5. Instabilité émotionnelle.
6. Peu de camarades, jeux solitaires.

# Autres Troubles

Troubles  
dissociatifs

Troubles  
alimentaires

Troubles de  
personnalité

# Les troubles Somatoformes

“le problème est dans notre tête!”

Malaises de forme somatique (corporelle)  
sans cause physique apparente

➤ Trouble de conversion: ex, paralysie, cécité

# Le trouble dissociatif

Trouble **RARE** où la conscience se sépare (se dissocie) des souvenirs, des pensées et des sentiments antérieurs



Se manifeste pas des pertes de mémoire,  
changement d'identité

# Le trouble dissociatif

Ne pas confondre avec la **Dissociation**:

- Moins rare
- Sentiment d'irréalité
- Impression d'être séparé de son corps
- Se voir comme dans un film

# Trouble dissociatif de l'identité

- Trouble dissociatif rare dans lequel une personne présente deux (ou plusieurs) personnalités distinctes et alternées
- Également appelé trouble de personnalités multiples



Vidéo Radio Canada  
“Les personnalités multiples”

# Trouble dissociatif de l'identité:

## Controverse

Trouble localisé dans le **temps** (fin du XXe siècle) et dans **l'espace** (Amérique du Nord)

Hypothèse: Jeux de rôles induits par les thérapeutes

Hypothèse: Réponse protectrice et naturelle suite à un traumatisme

# Trouble alimentaires:

## Anorexie, Boulimie, Binge

	Definition	Prevalence
<b>Anorexie</b>	Compulsion à perdre du poids, certitude d'être gros(se) malgré un sous poids de 15% et plus	0.6 % rencontrent les critères à un moment de leur vie
<b>Boulimie</b>	Compulsion à <i>binger</i> , manger de grande quantité rapidement, puis se <i>purge</i> via vomir, laxatifs, exercice extrême	1.0 %
<b>Binge-Eating Disorder</b>	Compulsion à <i>binger</i> , suivi de culpabilité et dépression	2.8 %

# Trouble alimentaires:

## Anorexie, Boulimie, Binge

Peut inclure:

- Image et idéal corporel irréalistes
- Un désir de contrôler la nourriture et le corps
- Cycles de dépression
- Problèmes de santé

# Trouble alimentaires:

## Anorexie, Boulimie, Binge

### Facteurs familiaux:

- Mère obsédée par son poids et l'apparence de son enfant
- Autocritique familiale négative
- **Boulimie**: obésité infantile dans la famille
- **Anorexie**: familles compétitives, performantes et protectrices

Trouble alimentaires:

Anorexie, Boulimie, Binge

Facteurs culturels:

- Idéaux corporels irréalistes

# Troubles de la personnalité

Comportements stables et durables qui gênent le fonctionnement social

- Sans qu'il y ait de trouble d'anxiété, dépression ou délire

# Troubles de la personnalité

Certains sont reliés à l'anxiété:

Exemples:



- **Évitante**: Sensibilité extrême au rejet d'autrui
- **Obsessive-compulsive**: Préoccupation par l'ordre, la perfection et le contrôle

# Troubles de la personnalité

Certains ont des comportements exagérés ou impulsifs

- **Histrionique**: En quête d'attention, émotions excessives
- **Narcissique**: Centré sur soi
- **État-Limite (borderline)**: Impulsivité, instabilité

# Troubles de la personnalité

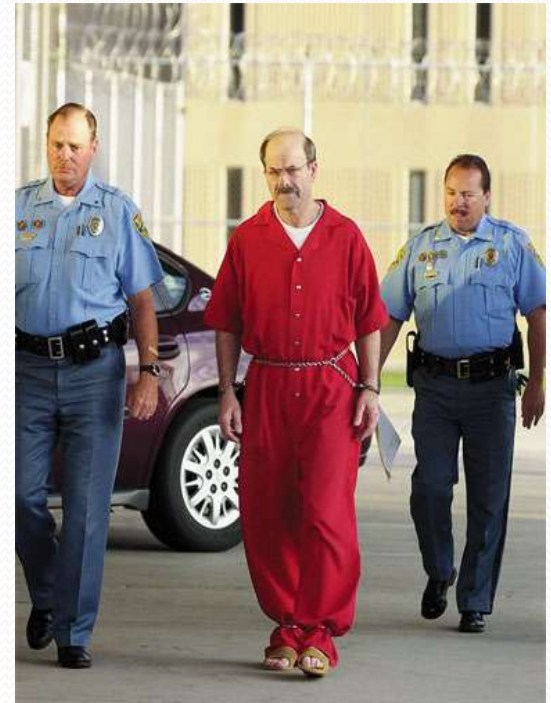
Certains sont excentriques

- **Schizoïde**: Détaché, dépourvu d'émotion
- **Paranoïde**: Méfiance, craint qu'on les exploite ou les trompe

# Trouble de la personnalité antisociale



- Mépris, transgression des lois
- Absence de conscience ou regrets
- Plus fréquent chez les hommes
- Parfois appelé sociopathe ou psychopathe



# Parenthèse: Les psychopathes

- Ont moins de réactions émotionnelles
- Ne sont pas tous des tueurs!
- Exploitent les gens

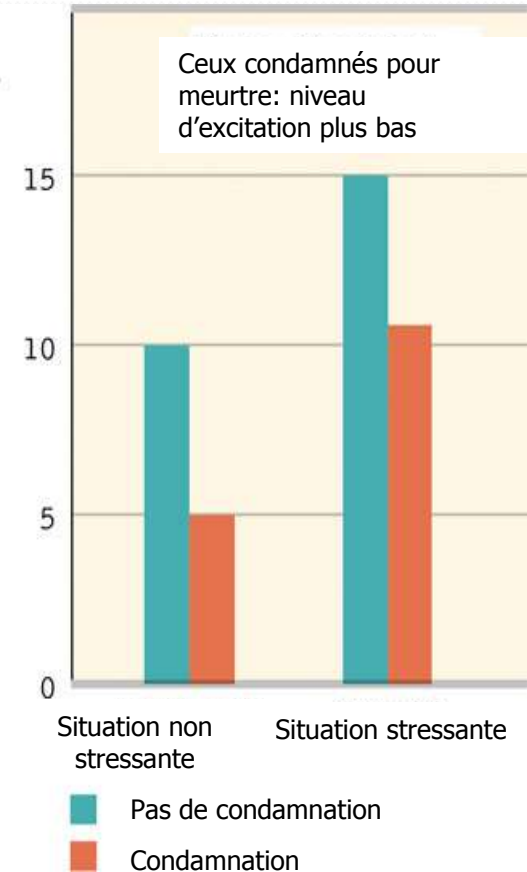
# Comprendre le trouble de la personnalité antisociale

- Causes biologiques et psychologiques
- Facteurs **génétiq**ues démontrés par études de jumeaux et d'adoption

# Comprendre le trouble de la personnalité antisociale

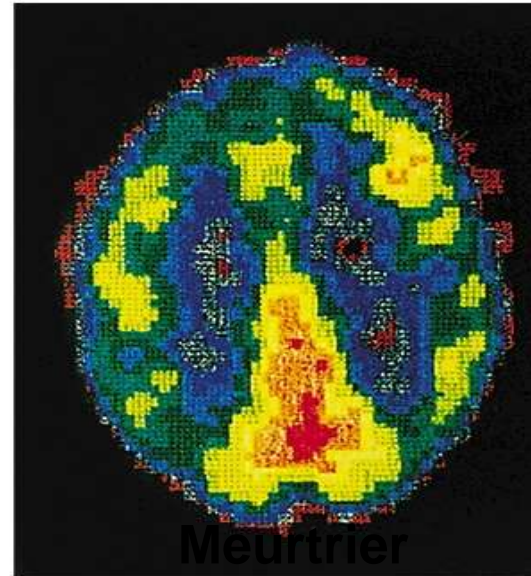
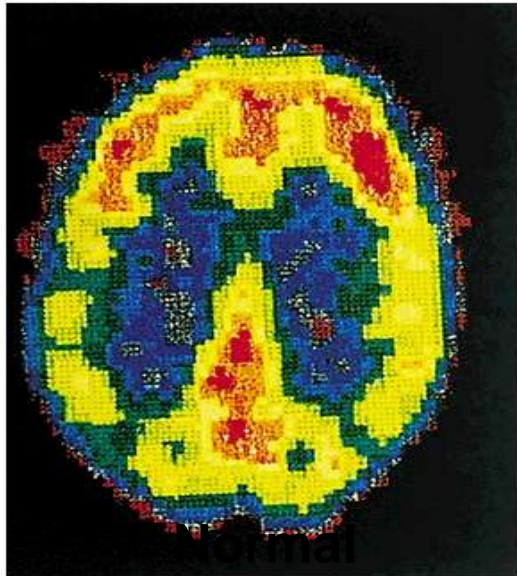
➤ Niveaux moindres  
**d'hormones du stress** lors  
de situations stressantes

Libération  
d'adrénaline  
(ng/min)



# Comprendre le trouble de la personnalité antisociale

- Chez les meurtriers: Activité réduite dans les **lobes frontaux**
- Chez les récidivistes : Moins de tissus cérébral dans les **lobes frontaux**

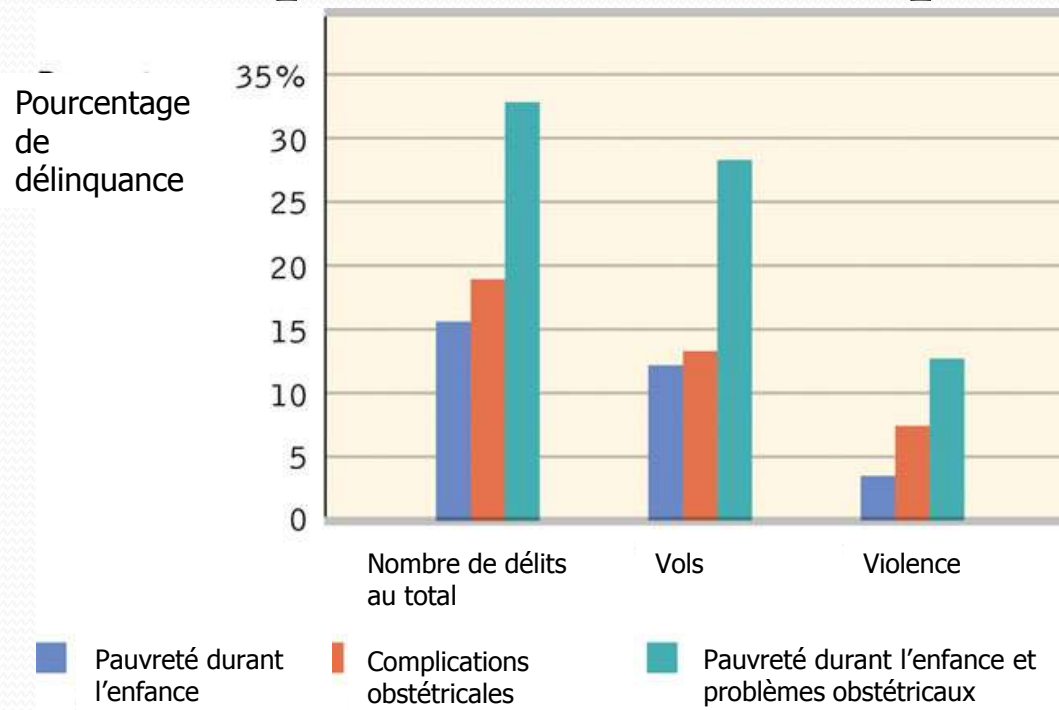


Courtesy of Adrian Raine,  
University of Southern California

# Comprendre le trouble de la personnalité antisociale

## Pauvreté ET complications obstétricales:

Risque de délinquance deux fois plus élevé



# Prévalence des troubles mentaux au cours de l'année écoulée (WHO, 2004).

