

Contexte social du monde des affaires

Environnement politique

ADM 1501

Automne 2014

Prof. Namatié Traoré

Bureau: 6118 DMS

Tel: 613 562 5800 poste 4322

E-mail: traore@telfer.uottawa.ca

Heures de bureau: lundi 13:00 – 15:00 heures

Objectifs

- Comprendre le rôle de l'État dans notre société et identifier les fonctions de l'État
- Décrire les différentes configurations institutionnelles et leur impact sur l'environnement concurrentiel des entreprises

Qu'est-ce que l'État ?

Il s'agit de l'ensemble des institutions qui détiennent le pouvoir dans un pays.

En Économie, **il existe deux façons** de considérer l'État :

- **Une vision restrictive** où l'on ne retient que les administrations centrales = État au sens strict;
- **Une conception plus large** selon laquelle l'État, outre **les administrations centrales**, regroupe **les collectivités locales** (provinces et municipalités). On parle alors de l'État au sens large (synonyme : **administrations publiques**).

Rôles de l'État (1)

Les relations d'échange ne seraient pas "naturelles".

- **Un système efficace de respect des droits de propriété n'est pas suffisant.**
- **Les marchés ne fonctionnent bien** que parce qu'ils sont imbriqués dans un mélange complexe de compréhensions culturelles et de réseaux sociaux.
- **L'État a une place importante dans cette "structure sociale".**

Rôles de l'État (2)

En tant qu'institution publique, l'État est amené à intervenir sur le plan économique pour:

• **corriger ou compléter le jeu des marchés** et plus généralement, pour **conduire une politique économique**. Il intervient dans l'économie dans **des domaines, sous des modalités et à des degrés divers** .

La politique économique vise ainsi, d'une part à créer:

- **les conditions d'un meilleur fonctionnement du système économique,**
- d'autre part à en **réguler l'activité à court terme**, en vue d'une croissance forte et régulière, sans déséquilibres macro économiques tels que le chômage et l'inflation .

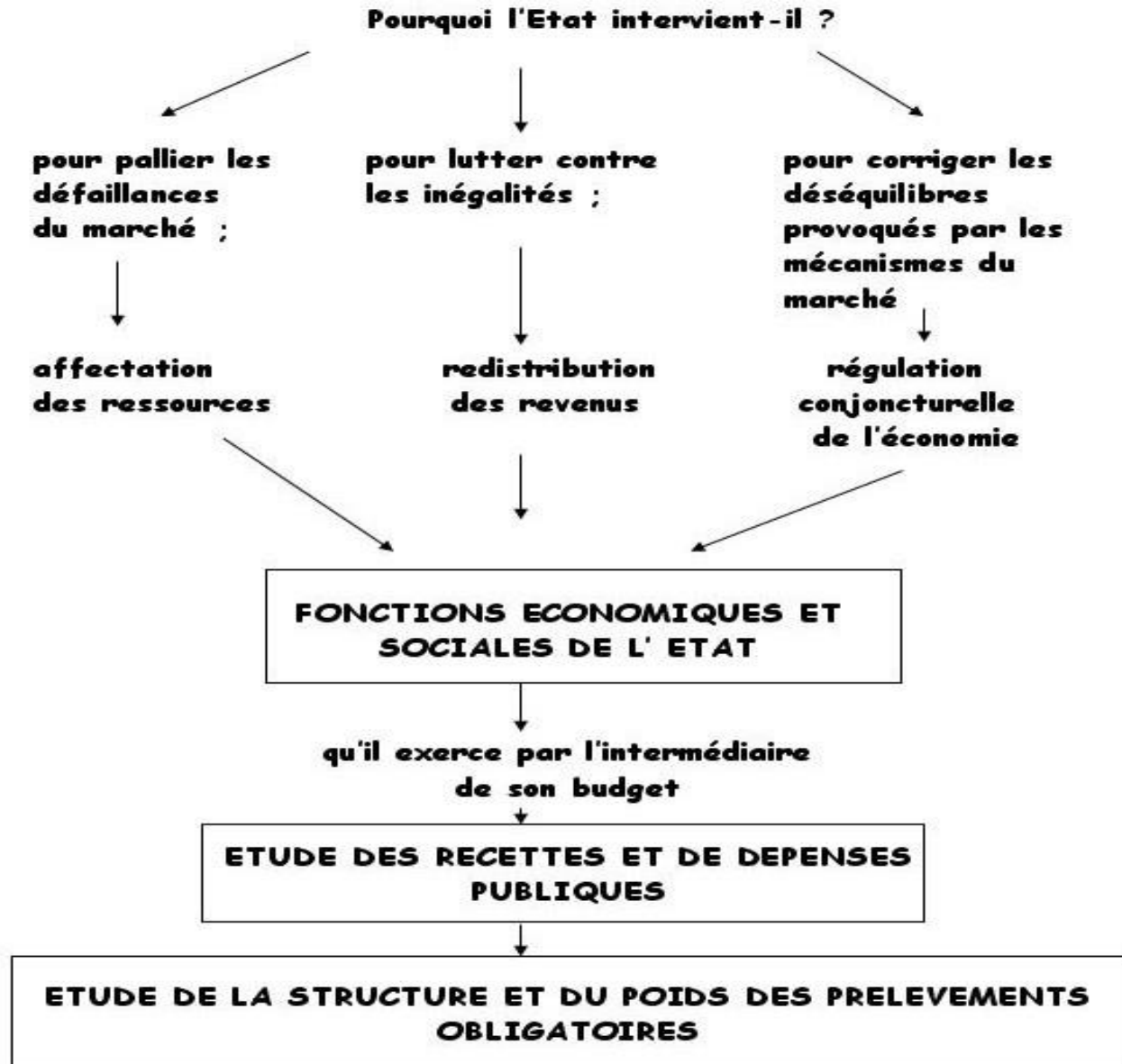
Rôles de l'État selon Musgrave (La théorie des finances publiques – 1959) (3)

L'état intervient pour assurer trois principales fonctions:

- 1) **logique allocative:** Garantir l'**efficacité** des relations économiques -
- 2) **logique redistributive:** Veiller à l'**équité** entre les personnes;
- 3) Assurer la **stabilité** des marchés

Rôles économiques de l'État (4)

- Assurer le fonctionnement des marchés
- Corriger les imperfections de marché
- Modifier la répartition issue du fonctionnement des marchés



Pourquoi le marché n'est-il pas toujours efficace ?

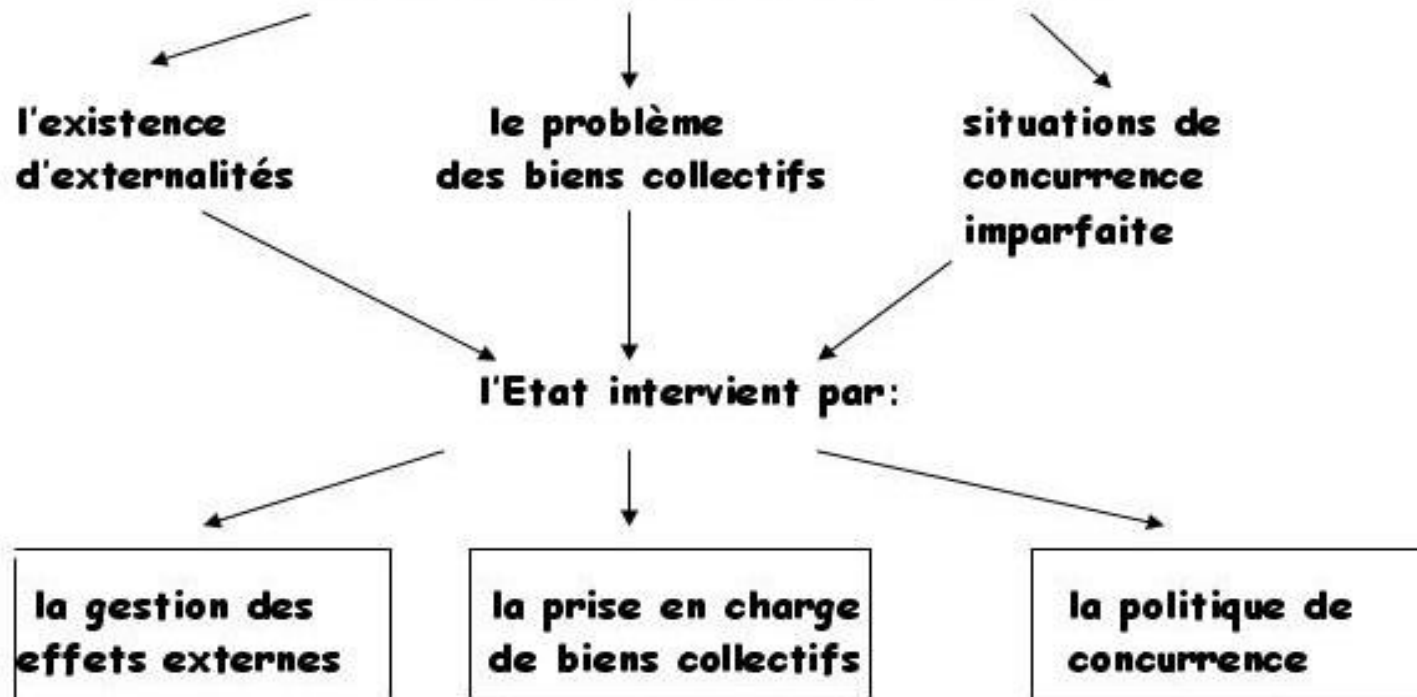
- **Deux principales pierres d'achoppement = "market failures" ou défaillances de marché**
 - *Existence d'effets externes (positifs ou négatifs)*
 - *Caractère collectif de certains biens*
- **Autres imperfections de la concurrence**
 - *Le nombre réduit d'agents sur le marché*
 - *La faible mobilité des facteurs*
 - *L'opacité et le coût de l'information*
 - *L'existence de barrières à l'entrée (les coûts fixes)*
 - *La différenciation des produits*



La coordination par le marché connaît des limites, dues :

- à des choix politiques et sociaux ;**
- à certaines défaillances ;**
- à des distorsions de concurrence .**

le marché se heurte à des obstacles:



Visions de l'État:

- **État-gendarme**
- **État-providence**



L'État

Les Libéraux et les Keynésiens sont à l'origine de deux conceptions de l'État dans l'économie

Capitalisme libéral :

XIX e siècle : État Gendarme

Le rôle de l'État se limite à :

- La défense
- La justice
- La police
- Le respect de la concurrence

Capitalisme interventionniste :

XX e siècle : État Providence

L'État intervient dans de nombreux domaines :

- Politique économique
- Sécurité sociale
- Vote de lois de nationalisations



École de gestion

TELFER
School of Management

LIÉE *au*
LINKED *with*

LEADERSHIP

État-gendarme

La vision libérale : l'Etat gendarme (1)

État gendarme : conception minimale de l'intervention de l'État qui remplit trois fonctions :

==> les fonctions régaliennes c'est à dire le maintien de la sécurité intérieure et extérieure

exemples :

==> la production de certains biens et services non rentables pour les agents privés

exemples :

==> faire respecter les libertés économiques fondamentales

comme :

La vision libérale : l'Etat gendarme (2)

État gendarme : conception minimale de l'intervention de l'État qui remplit trois fonctions :

==> les fonctions régaliennes c'est à dire le maintien de la sécurité intérieure et extérieure

exemples : **police, justice, armée, diplomatie**

==> la production de certains biens et services non rentables pour les agents privés

exemples : **infrastructures de transport mais aussi éducation...**

==> faire respecter les libertés économiques fondamentales

comme : **propriété privée, droit des contrats, liberté d'entreprendre, liberté d'échanger, de travailler...**



École de gestion

TELFER
School of Management

LIÉE *au*
LINKED *with*

LEADERSHIP

État-providence



École de gestion

TELFER

School of Management

LIÉE *au*
LINKED *with*

LEADERSHIP

La mise en place de l'État providence

Au sens strict, le terme d'État providence désigne l'intervention de l'État dans le domaine social par l'intermédiaire du système de Sécurité Sociale.

Au sens large, État providence :, ce terme désigne une **conception de l'intervention de l'État qui met en œuvre des politiques économiques et sociales afin d'assurer le bien être de sa population.**

Exemples d'États-providence

Types d'État-providence

Exemples :

• **Régimes libéraux** : protection minimale accordée aux plus faibles (importance du marché privé).

Canada, USA, Japon, Australie.

• **Régimes corporatistes** : protection pour les groupes de travailleurs.

France, Italie, Allemagne, Belgique

• **Régimes sociaux-démocrates** : niveau élevé de protection sociale pour tous (impôts progressistes élevés).

Suède, Finlande, Danemark, Pays-Bas



École de gestion

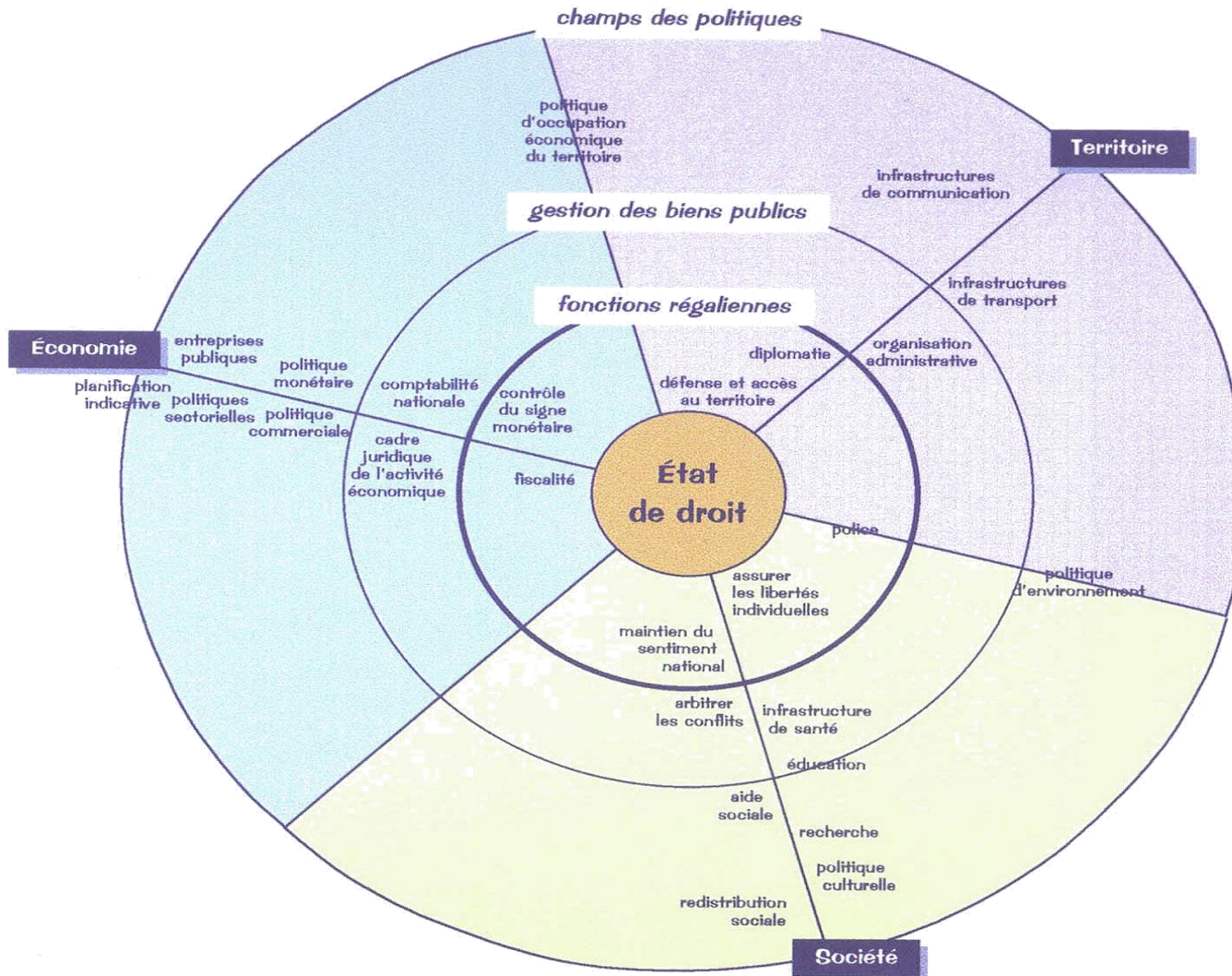
TELFER

School of Management

LIÉE *au*
LINKED *with*

LEADERSHIP

Les grandes fonctions de l'État moderne



Les Modalités d'intervention de l'État

- **Production et gestion des biens publics** (e.g. infrastructures, communication, éducation etc..);
- **Incitations pour modifier les comportements privés**: e.g. subventions, primes, etc;
- **Organisation des conditions de la production**: cadre réglementaire, normes, les prix...



École de gestion

TELFER
School of Management

LIÉE *au*
LINKED *with*

LEADERSHIP

L'existence de biens publics justifie l'intervention publique ⇒ qu'entend on par "bien public" (ou collectif) ?

Un bien public présente deux principales caractéristiques :

- il est "**non-rival**" : une fois produit, il peut être utilisé par un grand nombre de personnes, sans coût de production supplémentaire
- il est **non exclusif** : son détenteur ne peut en limiter l'usage à ceux qui ont payé

**L'existence d'externalité justifie l'intervention publique
⇒ qu'entend on par externalité positive ou négative ?**

Un effet externe désigne une situation dans laquelle l'acte de consommation ou de production d'un agent...

... influe (positivement ou négativement) sur l'utilité d'un autre agent,

sans que cette interaction ne transite par le mécanisme des prix.

Qu'entend-on par équité et phénomènes redistributifs ?

- **Équité sociale**
 - La répartition du surplus
 - . *Poids économiques inégaux des acteurs économiques*
 - . *Asymétries d'information*
 - La parité des revenus : *productivité du travail inégales selon les secteurs d'activités*
- **Équité spatiale ou territoriale**

Les disparités de revenus entre régions : *dotations factorielles inégales*

En quoi consiste la stabilisation des marchés ?

- **Contrôle de la fluctuation des prix** à l'échelle micro-économique
 - *Risques, incertitudes, anticipations non rationnelles*
- **Contrôle de la croissance et ajustements aux grandes variables macro-économiques** = garantir une stabilité du contexte englobant
 - *Emploi*
 - *Inflation et croissance*
 - *Équilibre de la balance extérieure (rôle croissance)*

Évolution du rôle de l'État : quelques points de repère ...

- **1- A - L'État libéral du XIXe siècle**
 - Avant 1870 : Etat arbitre réduit à un Etat de droit
 - Vers un Etat-protecteur ?
- **B - L'État de service public**
 - Un tournant : 1929
 - L'État-Providence des années 40
- **C - L'État, acteur économique**
 - Explosion du porte-feuille de l'État
 - Une réalité empirique objective ... mais des
 - explications théoriques différenciées

Évolution du rôle de l'État : quelques points de repère ...

- Peacock et Wiseman (1961)
 - Explication du trend de croissance des dépenses publiques
 - L'augmentation des dépenses publiques se réalise à travers des
 - hausses rapides suivies de paliers (chocs conjoncturels)
 - Cycles d'intervention de l'État

Des explications théoriques différenciées

- Wagner (1890)
 - Corrélation positive entre le niveau d'industrialisation et les dépenses publiques
 - Le développement des sociétés industrielles s'accompagne d'un accroissement de la part de l'État dans le revenu national
- Baumol (1967)
 - Différence de productivité selon les secteurs d'activités
 - L'élévation générale du niveau de vie dans les sociétés modernes
 - implique un accroissement des activités intensives en travail (formation, culture, loisirs, ...)



École de gestion

TELFER
School of Management

LIÉE *au*
LINKED *with*

LEADERSHIP

Les différentes politiques économiques

Les politiques économiques désignent l'ensemble des **interventions des pouvoirs publics** en vue d'orienter l'activité et les équilibres économiques en fonction d'objectifs jugés souhaitables:

- 1) Les politiques conjoncturelles;
- 2) Les politiques structurelles

A. Les politiques conjoncturelles

Les **politiques conjoncturelles** consistent à agir sur les mécanismes économiques pour rétablir l'équilibre à **court terme**.

Leurs effets sont rapides mais le plus souvent passagers.

Exemple : Les subventions accordées aux fermiers lors de la maladie de la vache folle qui a permis à ceux-ci de reconstituer leurs cheptels (leurs troupeaux).

On résume les **grands objectifs de la politique économique conjoncturelle** au moyen du **carré magique**. Ils sont au nombre de quatre :

- **Une croissance économique forte** (taux de croissance du PIB en volume)
- **Le plein-emploi** (faible taux de chômage)
- **La stabilité des prix** (faible taux d'inflation)
- **L'équilibre des échanges extérieurs** (voire l'excédent budgétaire).

B. Les politiques structurelles

Les **politiques structurelles** portent sur les composantes fondamentales du système économique :

- comportement des agents économiques,
- création d'organismes publics,
- mise en place de la redistribution.

Leurs effets sont peu perceptibles à court terme mais ils sont durables.

*Exemple : la mise en place de la **progressivité des impôts sur le revenu** (c'est à dire que les taux d'imposition augmentent avec le revenu) assure une certaine redistribution ce qui modifie la structure des revenus des ménages (réduction des inégalités).*

Distinction politiques conjoncturelles et structurelles

- Chaque type de politique économique (budgétaire, monétaire, sociale, agricole, industrielle...) peut faire l'objet de **mesures ponctuelles** entrant dans le cadre d'une mesure conjoncturelle et d'orientations générales à **visée structurelle**.
- *Exemple : pour la politique monétaire, le flottement du dollar canadien vis-à-vis le dollar américain est une mesure structurelle, la variation des taux d'intérêt une mesure conjoncturelle .*



École de gestion

TELFER

School of Management

LIÉE *au*
LINKED *with*

LEADERSHIP

Présentation des principaux modèles d'analyse économique

Deux thèmes centraux de débat

- État neutre versus État politisé
- État versus marché



École de gestion

TELFER

School of Management

État neutre

au service de l'intérêt général

**régulation
économique**

Keynes

école de Cambridge : *Robinson*

économie du développement : *Rostow, Chenery*

**planification
centrale**

**supériorité
de l'État**

Marx

école française de la régulation : *Boyer*

**économie néo-classique
libéralisme**

économie du bien-être : *Pigou, Arrow, Debreu*

économie publique : *Musgrave, Samuelson*

libéralisme : *Friedman, Hayek*

**supériorité
du marché**

**nouvelle économie
politique**

recherche de rente : *Krueger, Bhagwati*

théorie des groupes : *Olson*

choix publics : *Buchanan, Tullock*

théorie de la bureaucratie : *Niskanen*

État « politisé »

au service de groupes particuliers



École de gestion

TELFER
School of Management

LIÉE *au*
LINKED *with*

LEADERSHIP

Systemes économiques et leurs fondements

- 1) Système capitaliste
- 2) Système socialiste/communiste

Capitalisme: fondements idéologiques

- L'idéologie de **la libre entreprise** :
 - De nos jours, nos sociétés (pays industrialisés) reposent sur le système de marché (ou capitalisme)
 - Quel devrait être le rôle de l'État dans un système de marché ?

Capitalisme: Fondements juridiques

- 1) Le droit de propriété et la liberté économique
- 2) Liberté d'entreprise et liberté d'échange

Capitalisme: fondements économiques

- Profit
- Rationalité

Les caractéristiques essentielles des économies capitalistes contemporaines résultent de nombreuses transformations qui ont aussi bien affectées la technologie, la société, l'organisation du travail, la structure de la production et de la consommation, que la dimension des entreprises, la structure de la propriété et l'origine du pouvoir.

Contexte du capitalisme

- Il n'y a pas un seul capitalisme
- Cependant on peut **classer les différents capitalismes selon 4 critères**:
 - **Type de concurrence** sur le marché des biens
 - **Niveau de déréglementation du marché du travail**
 - **Les caractéristiques des marchés financiers**
 - **Le degré de protection sociale**

Les 4 zones du capitalisme

- Le modèle marchand
- **Le modèle social-démocrate**
- Le modèle méso-corporatiste:
- Le modèle d'intégration européenne



Le modèle marchand

(Amable, 2007)





École de gestion

TELFER

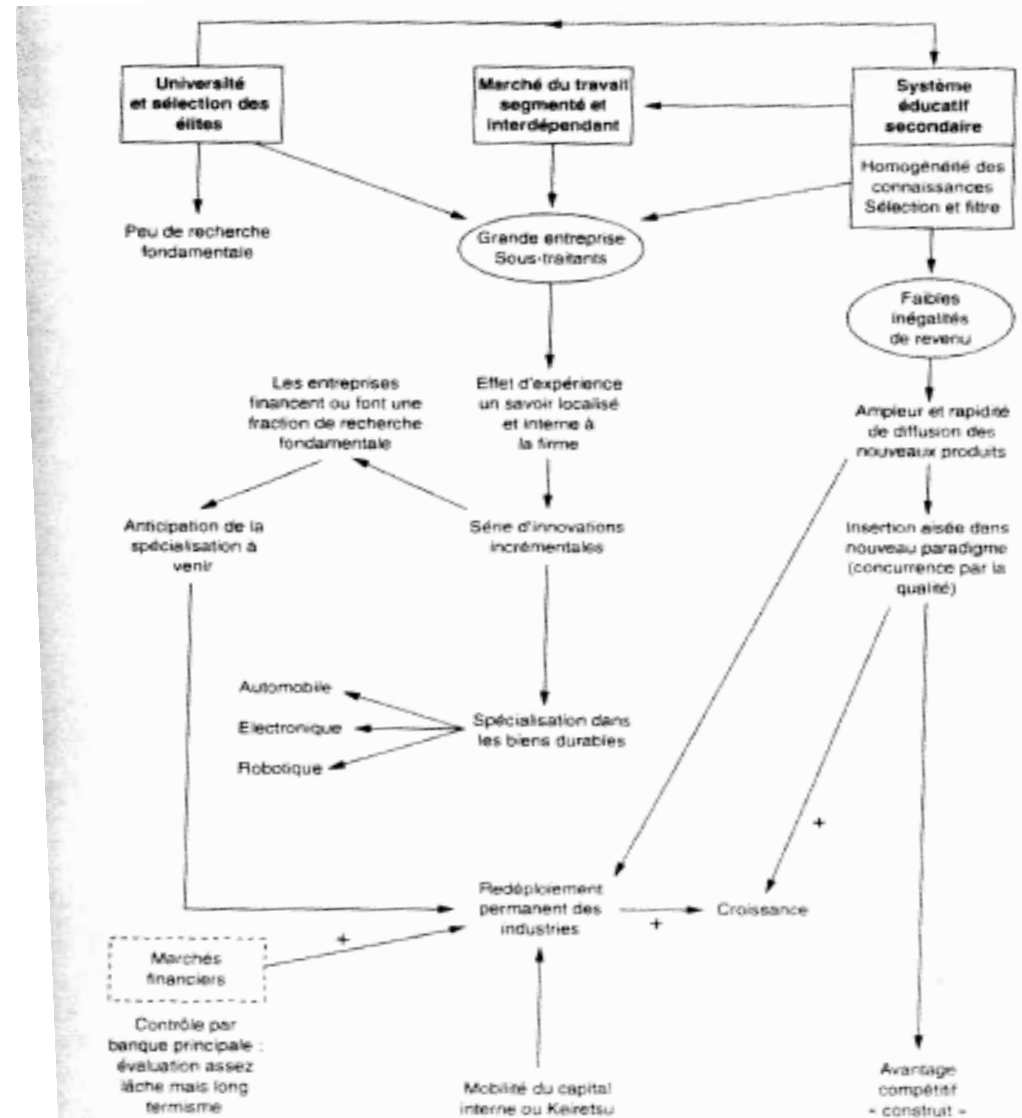
School of Management

LIÉE *au*
LINKED *with*

LEADERSHIP

Le modèle méso-corporatiste

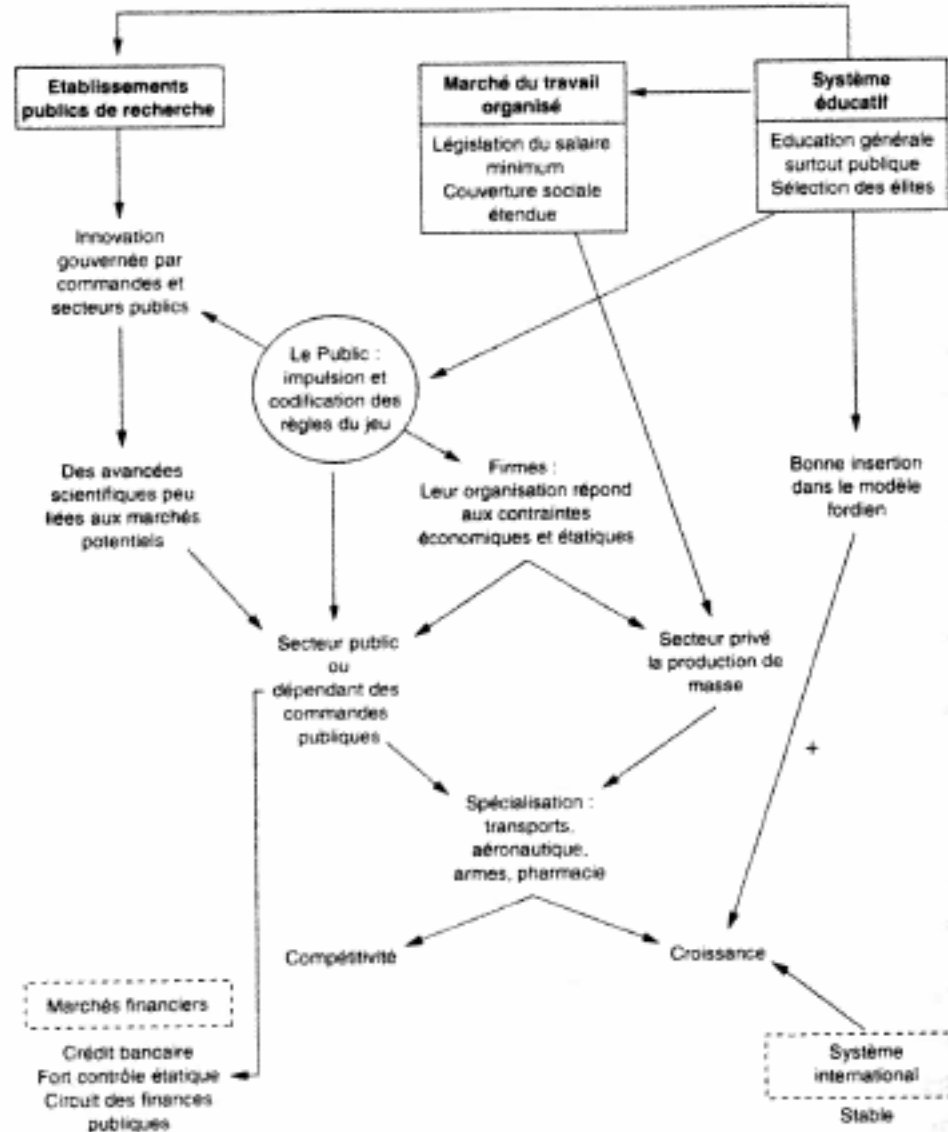
(Amable, 2007)





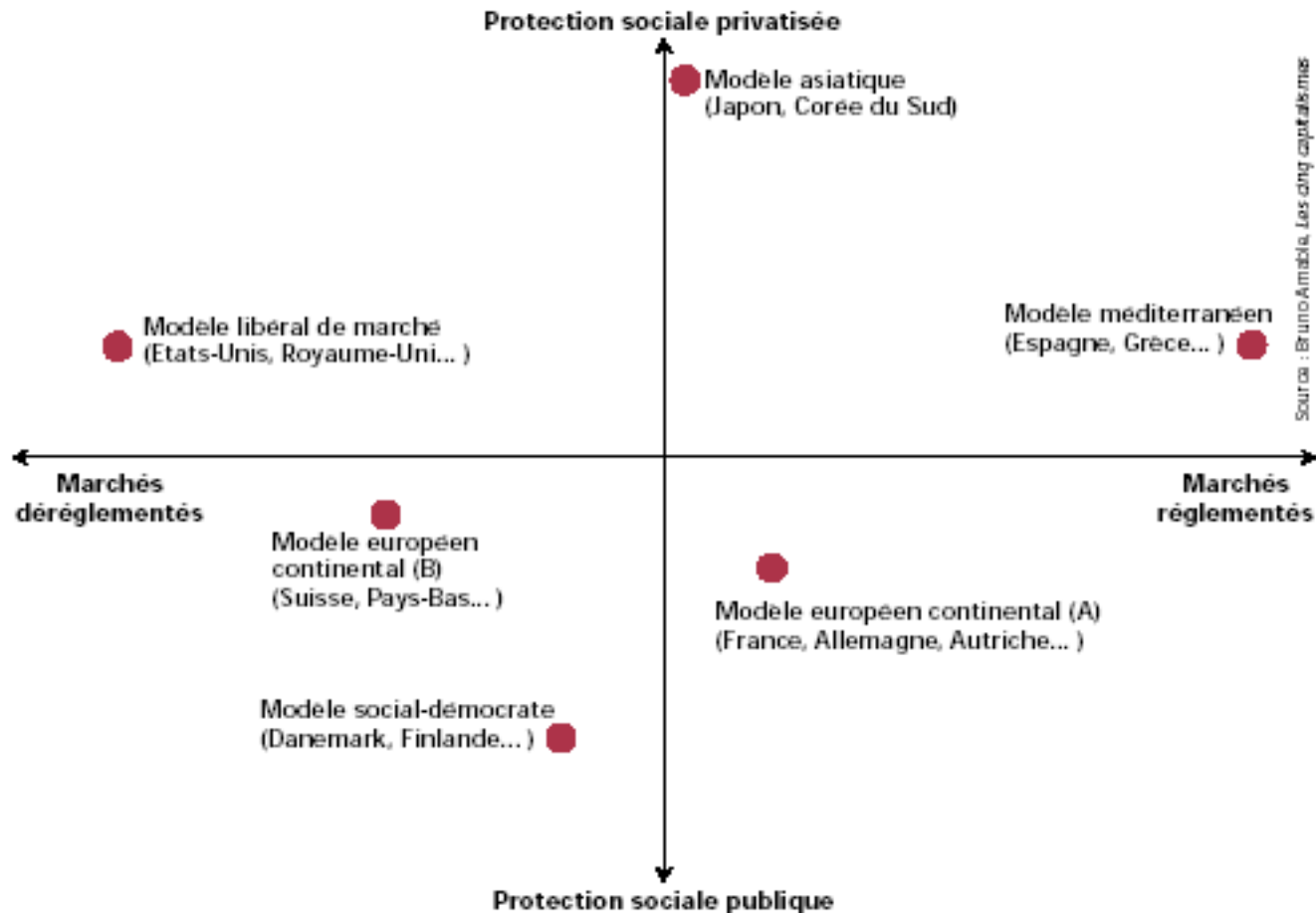
Le modèle d'intégration européenne

(Amable, 2007)





Configurations institutionnelles (Amable, 2007)



**Forces et faiblesses des divers systèmes (Amable, 2007)**

	Marchand	Méso-corporatiste	Intégration européenne	Social-démocrate
Conditions permissives	-Niveau de dév. Suffisant	-Sys. Éducatif efficace -Existence de grande firmes multiproduits	-Objectif de rattrapage -Intervention multiforme de l'État	-Acceptation du principe d'ouverture et compétitivité - Valeurs de solidarité
Forces	-Spécialisation -Réponse rapide au changement -Capacité d'innover	-Spécialisation -Savoir-faire localisés	-Spécialisation des activités aux besoins collect. - Grands programmes	-Spécialisation liée aux ressources naturelles - Faibles inégalités
Faiblesses	-Composantes collectives -Croissance inégales	-Sous-investissement dans la recherche -Possible lenteurs de réaction à la conjonc.	-Sous-investiss. Dans le dév. Techn. -Lenteur d'adap. Des int. pub.	-Fiscalité élevé -Investissement faible au privé
Sources de déstabilisation	- Réduction des dépenses aides public et édu.	- Basculement du paradigme productif vers les secteurs liés à la science	- Inégalités et contraintes sur la politique	- Divergence par rapport aux tendances int.



École de gestion

TELFER

School of Management

LIÉE *au*
LINKED *with*

LEADERSHIP

Systemes socialistes/Communistes

Systeme socialiste/communiste: fondements

- *Les économies socialistes sont **apparues à la suite de ruptures d'ordre politique** (guerre ou révolution),*
- *Leur édification repose sur **la doctrine de l'omnipresence de l'état***
- *et leur fonctionnement est **inséparable de celui de l'Etat.***

Système socialiste/communiste: Les fondements idéologiques

- Les penseurs socialiste ont fondé leur doctrine sur le **refus**:
 - De l'exploitation
 - De l'individualisme
 - De l'inégalité
 - Des valeurs du passé

Système socialiste/communiste: Les fondements politiques

- Organiser l'économie et le développement de la production;**
- Eviter la domination d'une classe capitaliste;**
- Protéger les travailleurs**

Systeme socialiste/communiste: Les fondements économiques et juridiques

- Propriété collective des moyens de productions
 - États
 - Coopérative
 - Économie planifiée

Systemes mixtes

- Bien que partant de principes très différents, **ces deux visions peuvent coexister à l'intérieur d'une société** :
 - Économie mixte
 - Les pays industrialisés actuels sont tous caractérisés par un système économique mixte
 - Mais le degré d'intervention publique varie d'un État à l'autre.

Niveaux d'intervention de l'État

- *Exemple :*

– L'idéologie gauche/droite en matière d'intervention économique :

Cuba Suède France Canada État-Unis Grande-Bretagne



Présence élevée du
secteur public

Importance des droits
collectifs

Présence élevée
du secteur privé

Importance des
droits individuels



QUESTIONS