

Chapitre 1

3.

a) L'impact du gouvernement dans l'économie augmente même si les dépenses publiques n'augmentent pas.

b) Un programme de subvention augmente les dépenses publiques et l'impact du gouvernement dans l'économie.

c) Il y a une augmentation des dépenses et de l'impact du gouvernement. Si les parents doivent payer pour les services de garde, il peut aussi y avoir une augmentation des revenus du gouvernement.

d) Les dépenses du gouvernement fédéral diminuent. Si les gouvernements provinciaux compensent en augmentant leurs revenus de taxation, la taille de l'ensemble du secteur public ne changera pas. Par contre, si les gouvernements provinciaux réduisent leurs dépenses, la taille du secteur public et l'impact du gouvernement diminuera.

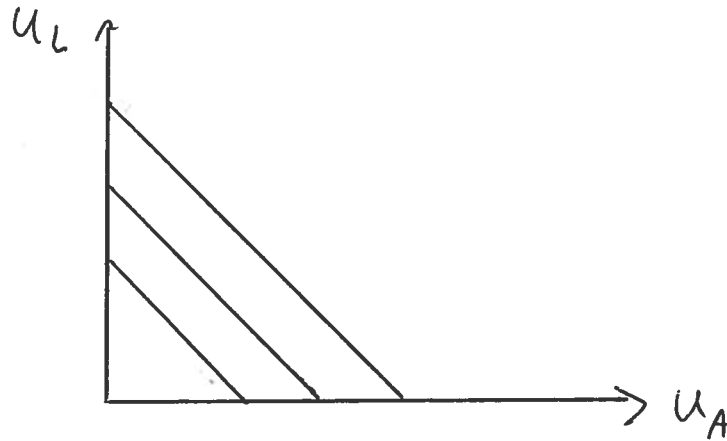
4. Si l'augmentation des taxes sur la masse salariale entraîne une augmentation des dépenses en santé, la taille du secteur public augmente. Par contre, si les dépenses en santé demeurent constantes, mais que l'on augmente les taxes sur la masse salariale pour réduire le déficit, il n'y a pas d'effet sur la taille du gouvernement.

7. Pas nécessairement. Le gouvernement fédéral peut financer cette hausse de transferts aux provinces en réduisant d'autres dépenses. Les provinces peuvent aussi utiliser toute la marge de manœuvre additionnelle pour réduire leurs revenus de taxation. Dans ces deux cas, les dépenses totales des gouvernements ne changent pas.

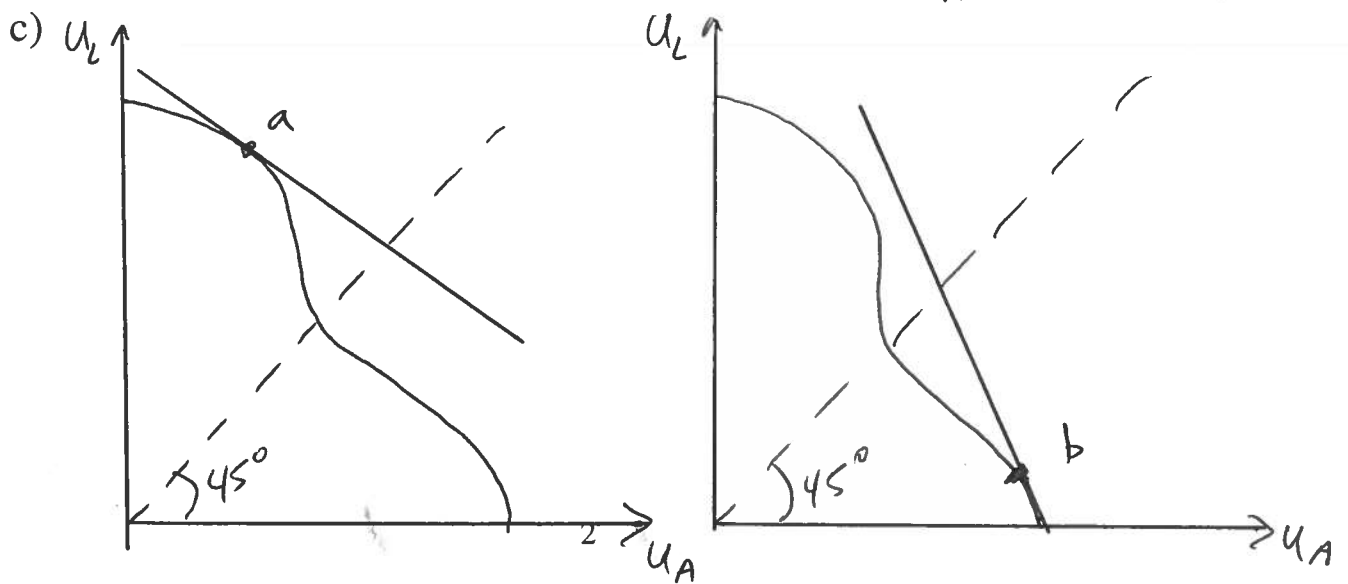
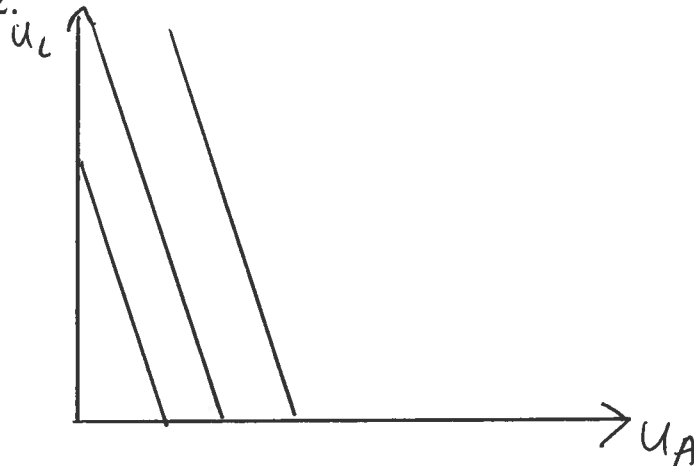
Chapitre 2

2.

a) Les courbes d'indifférence sociale sont des droites avec une pente égale à -1.

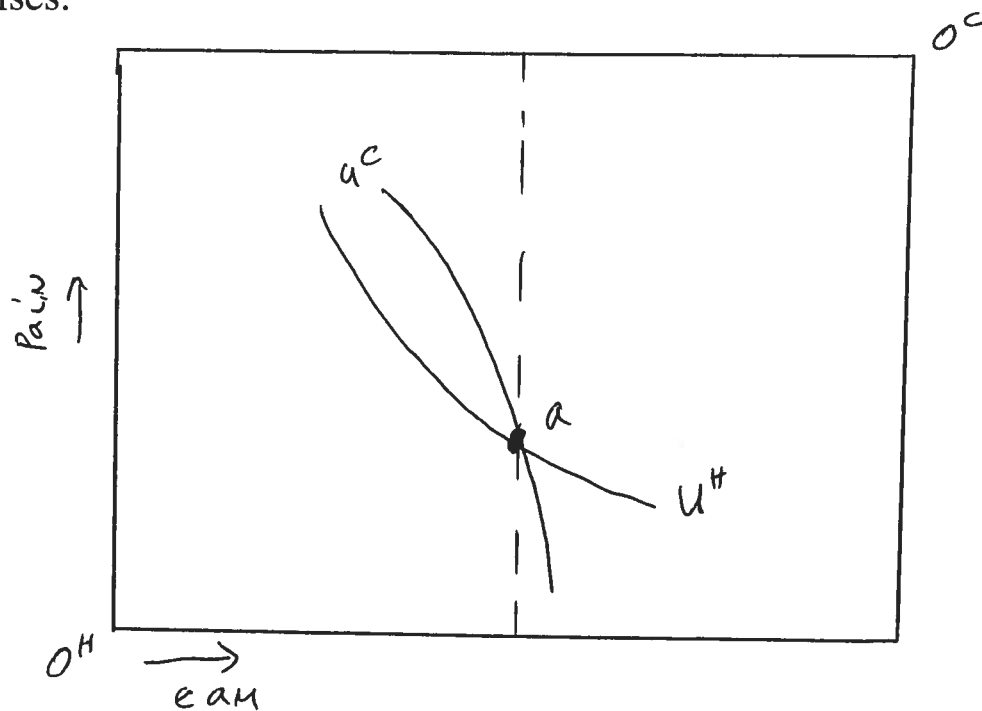


b) Les courbes d'indifférence sociale sont des droites avec une pente égale à -2.



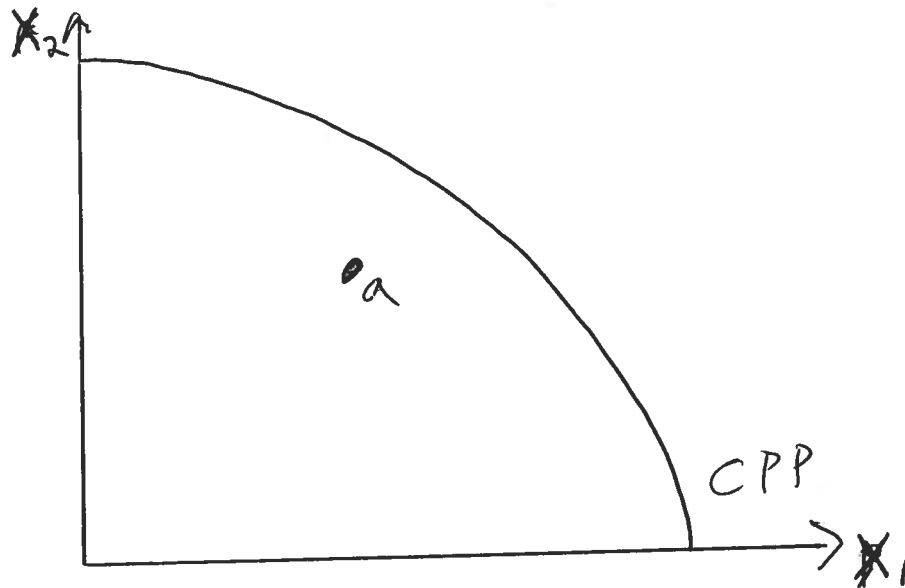
3. Au point (a), il y a une allocation égale de l'eau mais ce n'est pas une allocation efficace au sens de Pareto puisqu'elle ne constitue pas un point de tangence entre les courbes d'indifférence des deux individus. Les taux marginaux de substitution entre les deux biens ne sont donc pas égaux pour les deux individus.

Une politique qui interdit les exportations d'eau vers les États-Unis ne peut être justifiée sur la base de l'efficacité, puisqu'elle ferait en sorte que des gains d'échanges potentiels ne pourraient être réalisés.

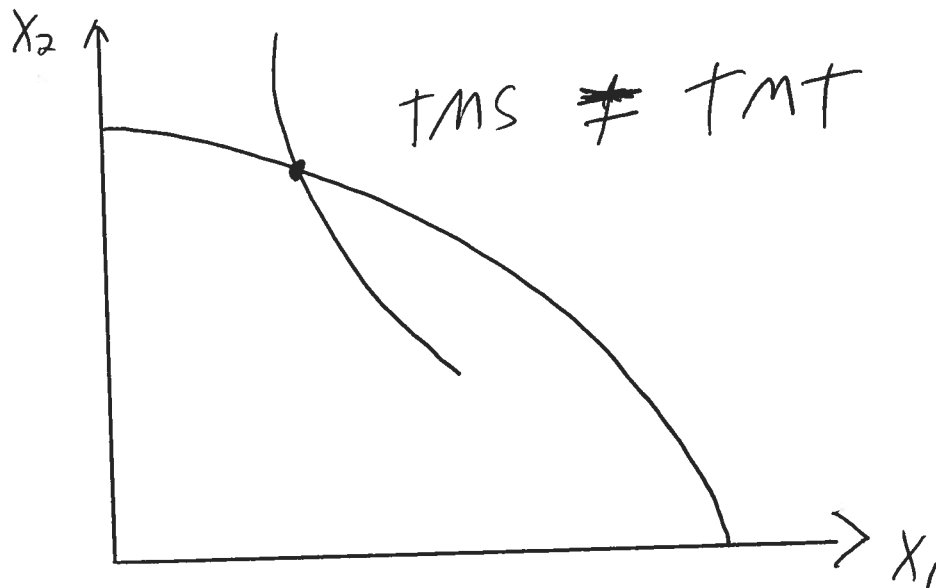


4. Les taxes et les subventions feront en sorte que le taux marginal de substitution et le taux marginal de transformation ne seront pas égaux. L'allocation ne sera donc pas efficace au sens de Pareto.

6. En présence de chômage involontaire, l'économie ne produit pas à un point sur la courbe des possibilités de production. Il y a sous-utilisation des facteurs de production.



7. Si une politique de quotas limite la production de pomme, et que cela fait en sorte que le prix de marché est plus élevé que le coût marginal de production des pommes, l'économie sera à un point sur la courbe des possibilités de production où le taux marginal de substitution des consommateurs (ou la volonté de payer pour les pommes) est plus élevé que le taux marginal de transformation.



8. Si on ne permet pas les échanges, le taux marginal de substitution des consommateurs qui ont une forte préférence pour les pommes (par rapport aux figes) sera plus élevé que ceux qui ont une faible préférence pour les pommes. L'allocation des biens ne sera pas efficace au sens de Pareto parce que des gains d'échanges potentiels ne seront pas réalisés.

Chapitre 3

1.

a) Efficace: Le marché pour les ordinateurs est assez concurrentiel.

b) Inefficace: Le marché de l'assurance pour les soins de santé est sujet à des problèmes d'asymétries d'information

c) Efficace: Le marché boursier est un marché où il y a en général une bonne information et un grand nombre d'acheteurs et de vendeurs.

d) Efficace: Marché où il y a beaucoup de concurrence et relativement peu de problème d'information

e) Inefficace: Les étudiants ne peuvent pas facilement placer des actifs en garantie pour obtenir un prêt. Il y a donc peu de prêteurs privés en l'absence d'intervention gouvernementale.

f) Inefficace: Il y a un problème d'information asymétrique entre les travailleurs et les assureurs potentiels puisque la probabilité qu'un individu se retrouve en chômage et l'effort fourni par le travailleur pour garder son emploi ne peuvent être observés par les assureurs potentiels.

2. De la musique enregistrée sur support digital a les caractéristiques d'un bien public. Puisqu'il est coûteux d'exclure des consommateurs potentiels qui peuvent obtenir la musique sur internet, le marché ne fonctionne pas efficacement.

3. Si les prisons privées ne prennent pas entièrement en compte l'impact des efforts de réhabilitation sur les probabilités de récidives futures, ils peuvent investir trop peu de ressources dans la réhabilitation. C'est un problème d'externalités.

4. Même si les consommateurs peuvent exercer une certaine pression sur les entreprises en choisissant certains produits plutôt que d'autres, il est peu probable que toutes les entreprises aient choisi volontairement d'utiliser des emballages plus sécuritaires en l'absence de réglementation. Les consommateurs ne peuvent facilement observer toutes les caractéristiques pertinentes d'un produit.

5.

a) S'il y a des problèmes d'information asymétrique entre les prêteurs et les emprunteurs, le marché du crédit ne sera pas efficace. Par contre, imposer un plafond sur les taux d'intérêt ne permettra généralement pas d'améliorer l'efficacité du marché.

b) Une subvention publique dans ce cas peut être justifiée par la présence d'externalités découlant de l'investissement en éducation, ou par la présence d'inefficacités dans le marché des prêts aux étudiants.

c) Il existe peu de justification pour ce genre de politique en terme d'efficacité.

d) Des problèmes d'information asymétrique entre fermiers et assureurs peuvent faire en sorte que les primes d'assurance dans le marché privé ne reflèteront pas les probabilités réelles de pertes de récolte.

6. Le taxe sur le salaire entraîne un changement dans le prix relatif du loisir et des autres biens de consommation. Les décisions d'offre de travail et de consommation seront telles que le taux marginal de substitution entre le loisir et la consommation sera égal au prix relatif du loisir par rapport aux biens de consommation (i.e. le ratio du salaire net de taxe et du prix des biens de consommation, i.e. $(1-t)w/p$). Par contre, le taux marginal de transformation entre la consommation et le loisir est égal à w/p . La taxe fait donc en sorte que le TMS n'est pas égal au TMT. On atteint donc une allocation située strictement à l'intérieur de la courbe des possibilités d'utilité (tel que représenté à la Figure 3.1).

7. Cela permettrait, en principe, de mettre en place un système de taxes et de transferts entre individus sur la base des habiletés innées (ou de la capacité de générer un revenu) plutôt que sur le revenu observé. La taxation n'aurait donc pas d'effet négatif sur l'offre de travail, donc pas de coût d'efficacité associé à la taxation.

Chapitre 4

3. Il n'y a pas de rivalité dans l'utilisation des signaux GPS et pas de coût additionnel lorsqu'un individu les utilise. Donc, du point de vue de l'efficacité, les signaux devraient être disponibles à un coût égal à zéro. Par contre, les instruments requis pour recevoir les signaux sont des biens privés et ne devraient pas être fournis gratuitement.

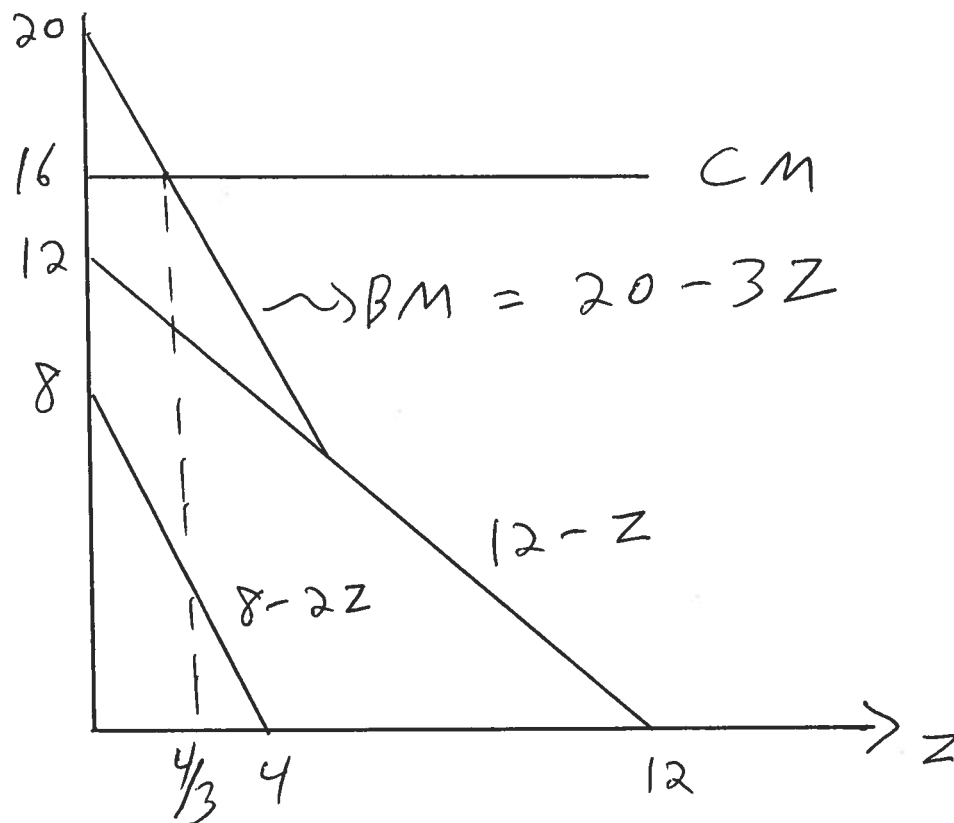
5.

$$BM \text{ totaux} = 20 - 3Z$$

Le niveau efficace de production est tel que les bénéfices marginaux totaux sont égaux au coût marginal (16\$), i.e. :

$$20 - 3Z = 16$$

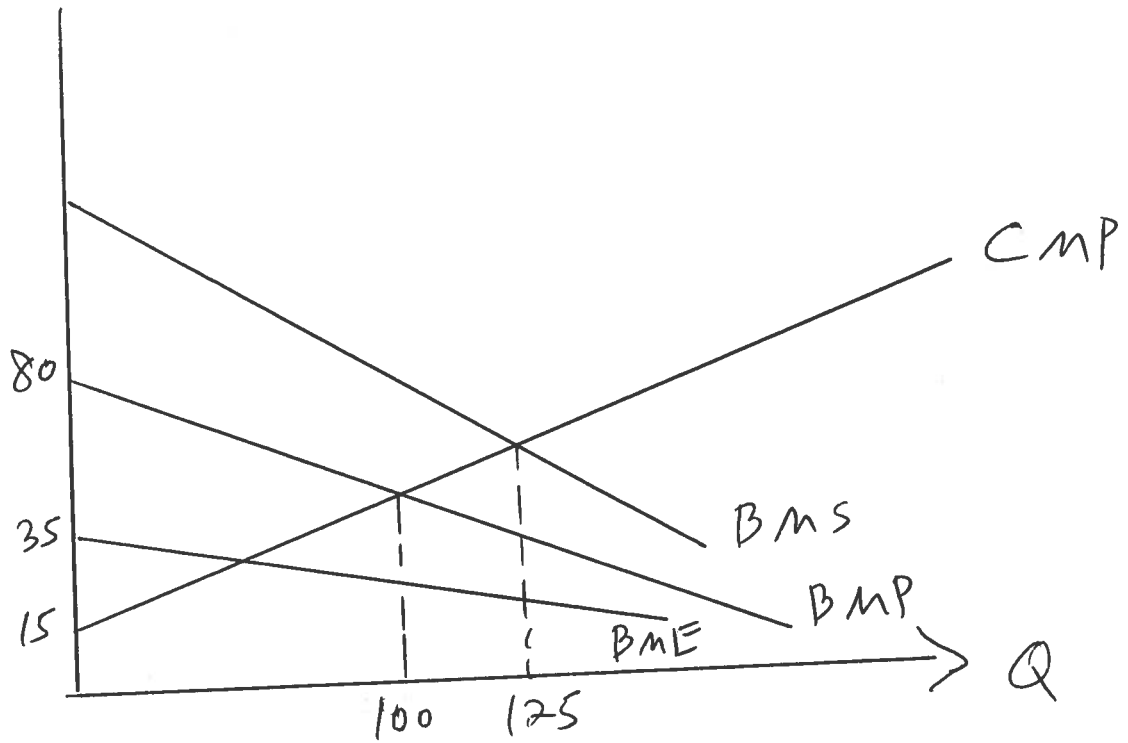
$$Z = 4/3$$



Chapitre 5

3.

a)



$$\text{BMP} : p = 80 - 0.25 Q^d$$

$$\text{CM} : p = 15 + 0.4 Q^s$$

À l'équilibre du marché: $Q^d = Q^s = Q$

$$80 - 0.25 Q^d = 15 + 0.4 Q^s$$

$$Q = 100$$

$$p = 80 - 0.25(100) = 55$$

b)

$$BME = 35 - 0.15Q$$

Niveau efficace de production:

$$CM = BMP + BME$$

$$15 + 0.4 Q = 80 - 0.25 Q + 35 - 0.15Q$$

$$Q^* = 125$$

c) Subvention par unité égale au BME à Q^* :

$$s = BME \text{ à } Q=125$$

$$s = 35 - 0.15(125) = 16.25$$

Ceux qui profitent de la politique de subvention sont les producteurs et ceux pour qui le risque de contracter l'hépatite diminue. Par contre, si la subvention est financée par des taxes qui imposent des coûts d'efficacités ailleurs dans l'économie, il peut aussi y avoir des perdants.

6.

a, b) Il y a une externalité négative associée au risque de contagion.
Intervention du gouvernement : programme de vaccination gratuit ou subventionné (dans le cas de H1N1) et/ou mesures de santé publique

c) Risque pour la santé.

Intervention : subvention pour des technologies plus sécuritaires.

d) Externalités liées à la pollution, risque d'accident et perte de temps des autres utilisateurs (dans le cas d'autoroutes congestionnées).

Intervention: frais d'utilisation, taxe sur l'essence

7.

$$BMP = 10 - X$$

$$CMP = 5$$

$$CME = 2$$

Sans intervention du gouvernement, le niveau de production est tel que $BMP = CMP$, i.e. $10 - X = 5$, et donc $X = 5$

Niveau efficace de production :

$$BMP = CMP + CME$$

$$10 - X = 5 + 2$$

$$X^* = 3$$

Une taxe égale au CME réduira la production au niveau efficace, i.e. $t = 2$.

$$\begin{aligned} \text{Gain net} &: abcd - acd \\ &= 4 - 2 = 2 \end{aligned}$$

