

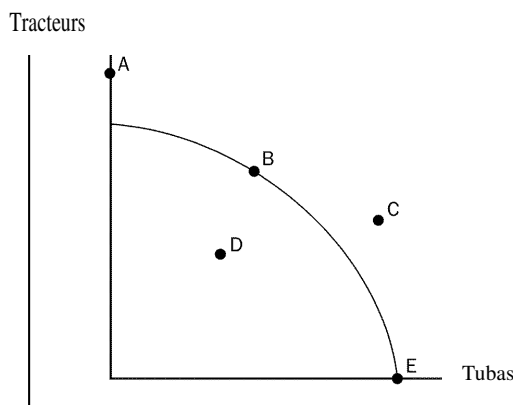
Instructions : N'oubliez pas d'écrire votre nom et votre numéro d'étudiant sur toutes les pages d'examen et la feuille NCS. Utilisez la feuille NCS pour répondre aux questions à choix multiples. Ce questionnaire contient onze pages ; assurez-vous qu'il est complet. Bonne chance!

Questions à choix multiples (76 points; 2 points par question)

Identifiez la lettre du choix qui complète le mieux l'énoncé ou qui répond le mieux à la question

1. Une personne rationnelle commet une action seulement si,
 - a. le bénéfice marginal est moins que le coût marginal
 - b. le bénéfice marginal est plus grand que le coût marginal
 - c. le bénéfice moyen est plus grand que le coût moyen
 - d. le bénéfice marginal est plus grand que le coût moyen et que le coût marginal
2. Les facteurs de production sont
 - a. les calculs mathématiques que font les firmes afin de déterminer leur niveau de production
 - b. les conditions météorologiques, sociales et politiques qui influencent la production
 - c. la relation entre les intrants et le rendement économiques
 - d. les intrants dans le processus de production
3. Une courbe des possibilités de production est linéaire si
 - a. il n'y a aucun coût de renonciation.
 - b. le coût de renonciation entre les deux biens est constant le long de la courbe.
 - c. le chômage est zero.
 - d. les ressources sont distribuées de manière efficace.
 - e. le coût de renonciation entre les deux biens diminue le long de la courbe.

Figure 1 :

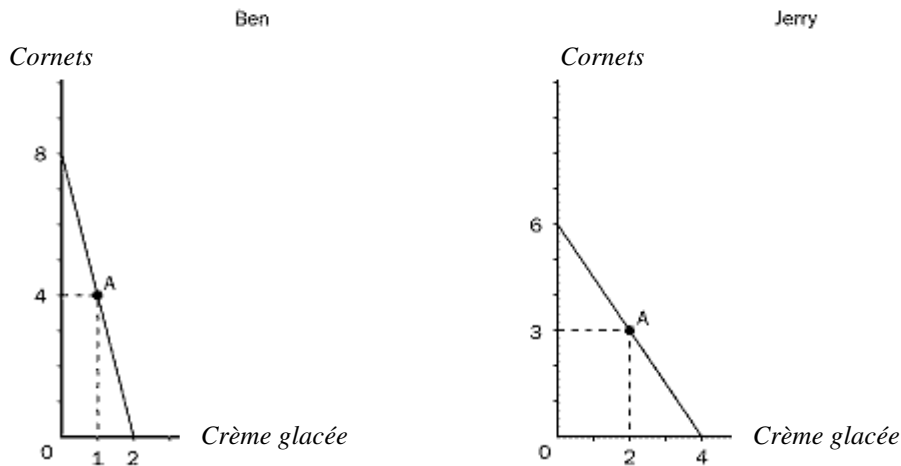


4. **Se référer à la figure 1.** Quels(s) point(s) représente(nt) les productions possibles de cette économie?
 - a. B,D,E
 - b. A,B,D,E
 - c. D,C
 - d. D
 - e. D,E

5. **Se référer à la figure 1.** Quel(s) point(s) est/sont inefficace(s)?
- A,C
 - D,C
 - C
 - D
6. Les exportations sont
- les gens qui travaillent dans les pays étrangers.
 - un exemple de modèle économique.
 - tout ce qui est cédé afin d'obtenir quelque chose d'autre.
 - les biens produits au pays et vendus à l'étranger.
7. Henri décide d'allouer deux heures pour jouer au golf au lieu de les consacrer à son travail qui lui rapporte 8 dollars par heure. Le coût de renonciation d'Henri est :
- les 16 \$ qu'il aurait gagnés en travaillant pendant deux heures.
 - rien, parce qu'il préfère jouer au lieu de travailler.
 - l'augmentation de compétence acquise en jouant au golf pendant ces deux heures.
 - rien, parce qu'il doit dépenser 16\$ à titre de tarif pour jouer un 18 trous.
8. Un magasin vend des beignets à la confiture à partir de 5 heures jusqu'à 15 heures tous les jours à l'exception du dimanche. Le coût de production et de vente d'une douzaine de beignets à la confiture est de 1\$. Puisque ce magasin ne vend pas de beignets faits la veille, que devrait faire le gérant s'il dispose de 10 douzaines de beignets non vendus à 14h30 un certain après-midi?
- réduire le prix des beignets restants même si le prix descend en dessous de 1\$.
 - réduire le prix des beignets restants aussi longtemps que le prix est supérieur à 1\$.
 - réduire le prix de tous les beignets, ainsi ils seront tous vendus le matin de bonne heure.
 - les jeter et produire 10 douzaines de moins le lendemain.
9. Laquelle des phrases suivantes est vraie?
- les acheteurs déterminent l'offre et les vendeurs déterminent la demande.
 - les acheteurs déterminent la demande et les vendeurs déterminent l'offre.
 - ensemble, les acheteurs et les vendeurs déterminent l'offre.
 - ensemble, les acheteurs et les vendeurs, déterminent la demande.
10. Lorsque le prix des framboises est de 3\$ le cornet, Denise en achète 8 par mois. Lorsque le prix est de 5\$, elle en achète 1 par mois. Sa courbe de demande de framboises est :
- élastique et la courbe est relativement plate
 - élastique et la courbe est relativement abrupte
 - Inélastique et la courbe est relativement plate
 - Inélastique et la courbe est t relativement abrupte
11. Le commerce international peut améliorer le bien-être de tout le monde parce qu'il
- accroît la coopération entre les nations.
 - permet aux individus de se spécialiser selon l'avantage comparatif.
 - exige que les ouvriers dans une économie soient recyclés.
 - réduit la compétition entre les compagnies domestiques.

Figure 2

Cette figure montre les quantités de cornets et de litres de crème glacée que Ben et Jerry peuvent produire dans 24 heures.



12. **Se référer à la figure 2.** Ben a un avantage comparatif dans la fabrication de :
- la crème glacée et Jerry a un avantage absolu dans les deux biens.
 - les cornets et Jerry a un avantage absolu dans la crème glacée.
 - la crème glacée et Jerry a un avantage absolu dans aucun des biens.
 - la crème glacée et Jerry a un avantage absolu dans les cornets.

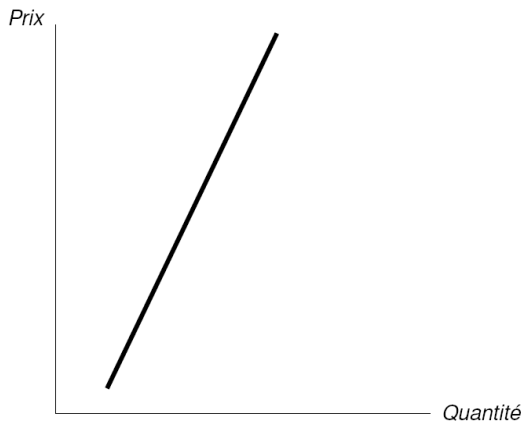
Tableau 1

	Heures de travail nécessaires pour produire une unité de:		Quantité produite en 24 heures:	
	Paniers	Nids d'oiseaux	Paniers	Nids d'oiseaux
Ontario	6	2	4	12
Québec	3	4	8	6

13. **Se référer au tableau 1.** Le coût de renonciation d'un panier pour l'Ontario est
- 3 nids d'oiseaux.
 - 1/3 nid d'oiseaux.
 - 3/2 nids d'oiseaux.
 - 2/3 nid d'oiseaux.
14. **Se référer au tableau 1.** Le Québec a un avantage absolu dans la production
- de paniers et l'Ontario a un avantage comparatif dans la production de nids d'oiseaux.
 - des deux biens et l'Ontario a un avantage comparatif dans la production de nids d'oiseaux.
 - de nids d'oiseaux et l'Ontario a un avantage comparatif dans la production de paniers.
 - des deux biens et l'Ontario a un avantage comparatif dans la production de paniers.
15. **Se référer au tableau 1.** Si l'Ontario et le Québec font des échanges sur la base du principe de l'avantage comparatif, Ontario exportera
- les paniers et le Québec exportera les nids d'oiseaux.
 - les nids d'oiseaux et le Québec exportera les paniers.
 - aucun des biens et le Québec exportera les deux biens.
 - les deux biens et le Québec exportera aucun des deux biens.

16. Si les acheteurs et/ou les vendeurs sont preneurs de prix, alors individuellement
- ils n'ont pas d'influence sur le prix du marché.
 - ils ont le control ultime sur le prix du marché.
 - les acheteurs peuvent trouver des prix plus bas que ceux déterminés par le marché.
 - ils peuvent d'une certaine manière influencer le prix du marché.
17. La loi de la demande reflète
- une relation positive entre le prix et la quantité fournie.
 - une relation inverse entre le prix et la quantité demandée.
 - une relation directe entre le prix et la quantité demandée.
 - que quand le prix baisse, les acheteurs achètent moins.
18. Présentement, vous achetez 6 paquets de hot dog par mois. Vous graduerez en avril et commencerez un nouvel emploi le 2 mai. Vous ne planifiez pas acheter de hot dog en mai. Pour vous, les hot dog sont des biens
- pour étudiants seulement.
 - normaux.
 - inférieurs.
 - de consommation.
19. Vous avez décidé d'acheter une nouvelle Camaro décapotable. Un ami vous dit que GM offrira le mois prochain un rabais de \$3000 sur les Camaros. Suite à cette information, votre courbe de demande de Camaros pour aujourd'hui
- peut se déplacer vers la droite ou la gauche.
 - se déplace vers la droite.
 - ne sera pas affectée.
 - se déplace vers la gauche.
20. Laquelle des phrases suivantes ne s'applique pas à l'économie de marché :
- les prix guident les décisions économiques et par conséquent allouent les ressources limitées.
 - les prix assurent que les quantités demandées et offertes sont à l'équilibre.
 - les prix assurent que quiconque veut un bien, peut se le procurer.
 - les prix influencent les quantités que les acheteurs se procurent et les quantités que les vendeurs offrent.
21. En général l'élasticité est :
- la friction qui s'établie sur le marché entre les acheteurs et vendeurs
 - une mesure de l'intervention gouvernementale dans le marché
 - une mesure qui indique la sensibilité des vendeurs et acheteurs aux conditions du marché
 - une mesure qui indique comment les importations réagissent à l'avantage comparatif
22. La demande pour un bien de première nécessité aura tendance à être
- élastique à court et à long terme.
 - inélastique à court et à long terme.
 - élastique à court terme et inélastique à long terme.
 - inélastique à court terme et élastique à long terme.

Figure 3



23. La courbe représentée à la **figure 3**, est une courbe
- d'offre inélastique.
 - d'offre élastique.
 - de demande inélastique.
 - de demande élastique.
24. Laquelle des situations suivantes ferait probablement monter le prix d'une nouvelle maison
- des rémunérations plus élevées pour les charpentiers, un prix plus élevé pour le bois, une augmentation des revenus des consommateurs, une augmentation du prix du loyer, une augmentation de la population et la prévision que le prix des maisons sera plus élevé dans le futur.
 - des rémunérations plus basses pour les charpentiers, un prix plus bas pour le bois, une augmentation des revenus des consommateurs, une augmentation du prix du loyer, une augmentation de la population et la prévision que le prix des maisons sera plus élevé dans le futur.
 - des rémunérations plus basses pour les charpentiers, un prix plus élevé pour le bois, une diminution des revenus des consommateurs, une augmentation du prix du loyer, une baisse de la population et la prévision que le prix des maisons sera plus élevé dans le futur.
 - des rémunérations plus basses pour les charpentiers, un prix plus bas pour le bois, une diminution des revenus des consommateurs, une diminution du prix du loyer, une baisse de la population et la prévision que le prix des maisons sera plus élevé dans le futur .
25. Votre sœur a besoin de 200\$ pour acheter une nouvelle bicyclette. Elle a décidé de vendre de la limonade sur le trottoir afin de financer son achat. Elle demande 25 cents par verre mais elle veut réajuster son prix afin de ramasser son argent plus rapidement. Si vous savez que la demande pour la limonade est élastique, quel conseil lui donneriez-vous ?
- ne change pas le prix et soit patiente.
 - augmente le prix afin d'augmenter les recettes totales.
 - diminue le prix afin d'augmenter les recettes totales.
 - il n'y a pas assez d'information pour répondre à cette question.

26. L'élasticité-revenu de demande de billets de football de Muriel est de 2. Toutes autres choses étant égales, cela signifie que si son revenu diminue de 20%, elle achètera?
- 10% moins de billets de football.
 - 40% moins de billets de football.
 - 10% plus de billets de football.
 - 40% plus de billets de football.
27. Si l'élasticité-croisée de la demande de deux biens est positive, alors ces deux biens sont des
- biens substitués.
 - biens complémentaires.
 - biens normaux.
 - biens inférieurs.
 - biens de luxe.
28. Si l'élasticité de l'offre approche l'infini alors
- un très petit changement dans le prix mène à un très grand changement dans la quantité offerte.
 - un très grand changement dans le prix mène à un très petit changement dans la quantité offerte.
 - un très petit changement dans le prix ne mène à aucun changement dans la quantité offerte.
 - un très grand changement dans le prix ne mène à aucun changement dans la quantité offerte.
 - un très petit changement dans le prix mène à un très petit changement dans la quantité offerte.
29. Sur le marché de drogues illégales, si le gouvernement essaie de réduire l'entrée de ces drogues au Canada
- La demande baissera et les prix augmenteront
 - la demande diminuera et les prix baisseront
 - la demande et l'offre diminueront, laissant les prix tels quels
 - l'offre diminuera peut-être mais la demande augmentera, causant ainsi les prix à grimper en flèche
 - l'offre baissera et les prix augmenteront
30. Le contrôle de prix est
- utilisé afin de rendre les marchés plus efficaces.
 - utilisé en tant que politique publique lorsque le gouvernement croit que le prix du marché d'un bien ou service est injuste pour le vendeur ou l'acheteur.
 - presque toujours efficaces pour éliminer les injustices.
 - établi par les firmes qui ont un monopole.
 - un outil utilisé par les entreprises afin de fixer les prix.
31. Le salaire minimum est un exemple de
- prix plafond
 - prix plancher
 - un processus du marché libre
 - un mécanisme d'allocation efficace de la main d'oeuvre

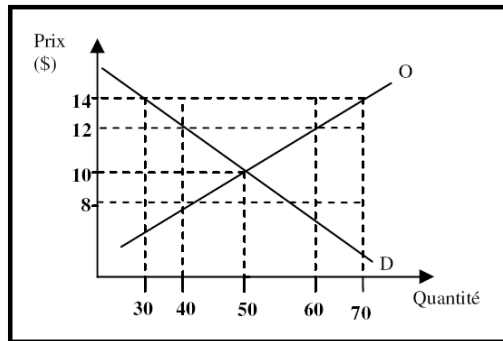
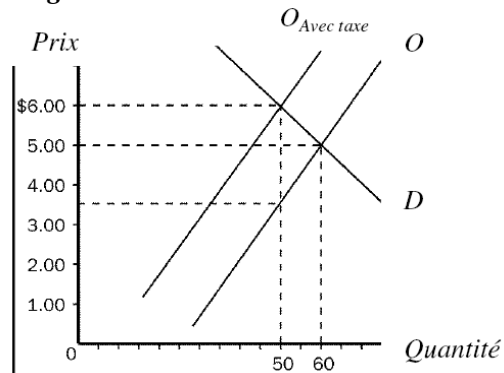
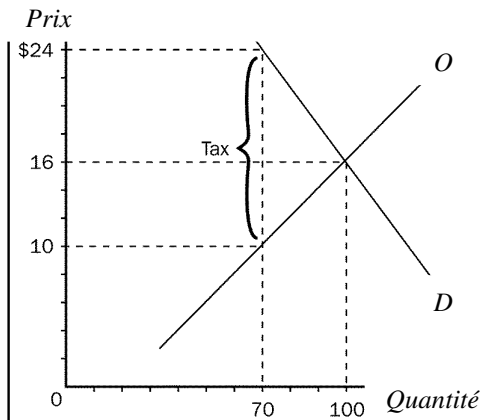


Figure 4



32. **Se référer à la figure 3.** Si le gouvernement impose un prix plafond de \$8 il en résultera
- une pénurie de 10.
 - une pénurie de 20.
 - un surplus de 10.
 - un surplus de 20.
33. **Se référer au graphique 4.** Le prix d'équilibre du marché (c.à.d., le prix que les acheteurs paieront) après l'imposition de la taxe est
- 1.00\$
 - 3.50\$.
 - 5.00\$.
 - 6.00\$.
34. Si une taxe est imposée sur un bien dont la demande est inélastique et l'offre est élastique, alors
- les acheteurs supportent le gros du fardeau de la taxe.
 - les vendeurs supportent le gros du fardeau de la taxe.
 - le fardeau de la taxe est porté de manière égale par les vendeurs et acheteurs.
 - il est impossible de déterminer comment le fardeau de la taxe sera divisé.
 - la répartition du fardeau de la taxe dépend de qui a la responsabilité légale de la taxe.
35. Une taxe imposée sur les vendeurs de pneus
- diminuera le prix d'équilibre et augmentera la quantité d'équilibre.
 - diminuera le prix d'équilibre et diminuera la quantité d'équilibre.
 - augmentera le prix d'équilibre, et augmentera la quantité d'équilibre.
 - augmentera le prix d'équilibre, et diminuera la quantité d'équilibre.

Figure 5



36. **Se référer à la figure 5.** Le prix que les vendeurs reçoivent après avoir remis la taxe au gouvernement est
- 24\$.
 - 14\$.
 - 10\$.
 - 8\$.
37. **Se référer à la figure 5.** Le prix que les acheteurs paient incluant la taxe est
- 24\$.
 - 14\$.
 - 10\$.
 - 8\$.
38. **Se référer à la figure 5.** Le poids de la taxe repose
- plus lourdement sur les acheteurs.
 - plus lourdement sur les vendeurs.
 - est distribué également entre les vendeurs et les acheteurs.
 - L'information est insuffisante pour répondre à cette question.

Short-Answer Questions (24 points)

Answer in the space provided.

41. (5 points) Remplir le tableau ci-dessous en indiquant si à l'équilibre, pour chacun des scénarios, le prix et la quantité vendue ont monté, descendu, sont restés les mêmes ou si les changements sont ambigus.

Scénarios	Pas de changement dans l'offre	Une augmentation de l'offre	Une diminution de l'offre
Pas de changement dans la demande			
Une augmentation de la demande			
Une diminution de la demande			

43. (6 points) Selon des études de marché, la quantité demandée de litres d'essence en fonction du prix peut être représentée par l'équation $Q^D = 16 - 0,2P$, où Q^D dénote la quantité demandée de litres d'essence (en millions de litres) et P dénote le prix (en cents). Le barème d'offre d'essence peut être représentée par l'équation $Q^S = -12 + 0,5P$, où Q^S dénote la quantité offerte.

a. Calculez le prix et la quantité d'équilibre.

b. Mettons que le gouvernement impose une taxe de 14 cents le litre. Quelle est la nouvelle quantité d'équilibre? Quel est le prix que les acheteurs paieront? Quel est le prix que les vendeurs recevront?

c. Quelle est la recette totale de la taxe? Quelle est la part des acheteurs? Quelle est la part des vendeurs?

44. (4 points) En Alberta, la taxe sur les chambres d'hôtel est de 5%. Les défenseurs de cette taxe disent que la taxe bénéficie à la province parce qu'elle est surtout imposée aux touristes et aux gens d'affaires venant de l'extérieur de la province. Quel est votre point de vue? Expliquez.
45. (3 points) Se référant aux chiffres dans le **tableau 1**, si il y a commerce entre l'Ontario et le Québec, entre quels prix les nids d'oiseaux s'échangeront-ils?

Université d'Ottawa
ECO1504 D
Intra no. 1 (16 février 2011)

Nom _____
No. d'étudiant _____