



Les troubles psychologiques

Chapitre 14

Troubles psychologiques



Étudier l'anormal est la meilleure façon de comprendre le normal

William James (1842-1910)

- Environ *450 millions* de personnes dans le monde souffrent de troubles psychologiques (OMS, 2008).
- La dépression et la schizophrénie existent *dans toutes les cultures* du monde.

2

Qu'est-ce qui est normal?

Qu'est-ce qui est anormal?

3



Avant 1973, l'homosexualité était un trouble psychologique



4



Définir les troubles psychologiques

Shémas de pensées, d'actions ou de sentiments **atypiques** (déviants) qui entraînent une **souffrance** et/ou un **dysfonctionnement** (Comer, 2004).

5



Comprendre les troubles psychologiques

Traitements d'hier:

trépanation, exorcisme, mettre en cage, battre, brûler, castrer, mutiler, transfusion du sang d'un animal...



© Getty Images

Trépanation (forer des trous dans le crâne pour libérer les mauvais esprits)

6





Comprendre les troubles: Perspective médicale

Philippe Pinel (1745-1826):

- la folie n'est pas due à la possession par le démon, mais à une maladie de l'esprit.



Bal des fous.

7



Comprendre les troubles: Modèle médical

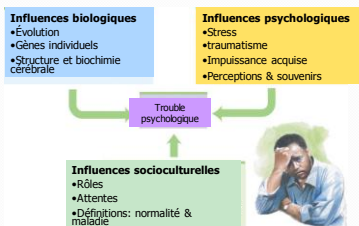
Une maladie mentale doit être:

1. **Diagnostiquée** sur la base de ses **symptômes** et
2. **Guérie** par une **thérapie**

8

Comprendre les troubles: Perspective biopsychosociale

Les facteurs **biologiques**, **socioculturels** et **psychologiques** interagissent



9

Classer les troubles psychologiques

DSM-IV-TR

Le Manuel diagnostique et statistique des troubles mentaux (4^e édition, 2000)
de l'American Psychiatric Association

10

Classer les troubles psychologiques DSM 4 TR: Classification sur 5 axes

Axe I	Est-ce qu'un syndrome clinique (cognitif, anxiété, trouble de l'humeur [16 syndromes]) est présent?
Axe II	Existe-t-il un trouble de la personnalité ou un retard mental ?
Axe III	Existe-t-il une pathologie somatique (ex., diabète, hypertension, arthrite)?
Axe IV	Existe-t-il des problèmes psychosociaux ou liés à l'environnement (ex. scolaire ou de logement)?
Axe V	Quelle est l' évaluation globale du fonctionnement de cette personne?

11



Classer les troubles psychologiques Buts du DSM

1. Décrire les (400) troubles
2. Déterminer la prévalence du trouble.

12





Classer les troubles psychologiques Critiques du DSM : sur pathologiser

1. Ramène "quasiment tous les types de comportement dans le cercle de la psychiatrie."

13

Classer les troubles psychologiques Critiques du DSM : Les étiquettes

2. Les étiquettes peuvent stigmatiser les gens et modifier la réalité



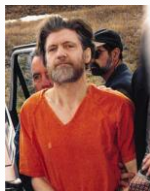
L'équipe de baseball 'ASYLUM' (ASILE)

14



Classer les troubles psychologiques Critiques du DSM : Les étiquettes

Les étiquettes de "folie" soulèvent des questions d'éthique et de morale



Theodore Kaczynski
(Unabomber)

15



Classer les troubles psychologiques

L'utilité des étiquettes

Les étiquettes peuvent toutefois être utiles pour:

1. Aider les professionnels de la santé à **communiquer** entre eux
2. **Comprendre** les causes sous-jacentes
3. **Évaluer** l'efficacité des programmes thérapeutiques efficaces.



Les Troubles Psychologiques

17

Les Troubles anxieux

Sentiments excessifs d'appréhension et d'anxiété

1. Anxiété généralisée
2. Troubles phobiques
3. Trouble panique
4. Troubles obsessionnels compulsifs
5. Syndrome de Stress Post-traumatique

18

Troubles anxieux:

Trouble d'anxiété généralisé (TAG)



Symptômes

1. Inquiétude et tension **persistantes** et **incontrôlées**.
2. État de **stimulation** du système nerveux autonome
3. Incapacité d'identifier, et donc d'éviter la cause de certains sentiments

19

Troubles anxieux: Trouble panique



Symptômes

- Épisodes **imprévisibles** de crainte intense durant plusieurs minutes
- Accompagnés d'une peur intense que quelque *chose d'horrible* arrive
- Accompagnés de **symptômes** ou sensations effrayants

Évitement des situations qui causent les épisodes ou les vivent avec beaucoup de détresse

20

Troubles anxieux: Phobies

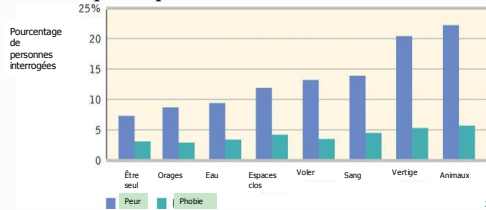
Symptômes

- Peur **persistante** et **irrationnelle** d'un objet ou d'une situation
- Évitement ou vécu avec détresse
- Perturbent le comportement.

21

Troubles anxieux: Phobies: Types de phobies

- Phobies sociales
- Agoraphobie
- Phobies spécifiques



Troubles anxieux: Trouble obsessionnel compulsif (TOC)

Pensées (obsessions) et/ou actions (compulsions) répétitives et non souhaitées.

OBSESSIONS ET COMPULSIONS FRÉQUENTES CHEZ LES ENFANTS ET LES ADOLESCENTS SOUFFRANT D'UN TROUBLE OBSESSIONNEL COMPULSIF

Pensée ou comportement	Pourcentage de personnes présentant le symptôme
Obsessions (pensées répétitives)	
Inquiétude au sujet de la saleté, des germes	40
Quelque chose de terrible va arriver	24
Symétrie, ordre, exactitude	17
Compulsions (comportements répétitifs)	
Lavage des mains, bains, brossage de dents...	85
Rituels répétés (entrée sortie par une porte, assis/debout)	51
Vérification des portes, des serrures, des devoirs...	46



Troubles anxieux: Syndrome de stress post-traumatique

Expérience **traumatisante**

ET

Au moins **quatre** des symptômes suivants:

1. Souvenirs récurrents
2. Cauchemars
3. Retrait de la société
4. Angoisses
5. Insomnie



Bernard Cohen



Syndrome de stress post-traumatique:

Résilience

- Seulement environ 10% des femmes et 5% des hommes développent un syndrome post-traumatique
- Les survivants de l'Holocauste démontrent une résilience remarquable.



25

Origine des troubles anxieux: Perspective de Freud

Selon Freud, nous refoulons nos idées, sentiments et pulsions insupportables, ce qui mène à l'anxiété.



26

Origine des troubles anxieux: Perspective: théorie de l'apprentissage

1. Conditionnement de la peur
2. Généralisation du stimulus
3. Renforcement (évitement, soulagement de l'anxiété)



27





Troubles Somatoformes

“le problème est dans notre tête!”

Malaises de forme somatique (corporelle)
sans cause physique apparente

- Trouble de conversion: ex, paralysie, cécité
- Hypochondrie : problème de l'internet
- Syndrôme de Munchausen:

31



Trouble dissociatif

Trouble **RARE** où la conscience se sépare (se dissocie) des souvenirs, des pensées et des sentiments antérieurs

Se manifeste pas des pertes de mémoire,
changement d'identité

Dissociation (moins rare):

- Sentiment d'irréalité
- Impression d'être séparé de son corps
- Se voir comme dans un film

32



Trouble dissociatif de l'identité

- Trouble dissociatif rare dans lequel une personne présente deux (ou plusieurs) personnalités distinctes et alternées

Vidéo Radio Canada
“Les **personnalités multiples**”

33

Trouble dissociatif de l'identité: Controverse

Trouble localisé dans le temps (fin du XXe siècle) et dans l'espace (Amérique du Nord)



34

Les Troubles de l'humeur



Les expressions émotionnelles extrêmes des troubles de l'humeur surviennent sous deux formes principales:

1. Trouble dépressif majeur
2. Trouble bipolaire

35

Trouble de l'humeur: Trouble dépressif majeur



Tous les ans, 5.8% des hommes et 9.5% des femmes souffrent de dépression (WHO, 2002).

Le cafard	Trouble dépressif majeur
Être à bout de souffle après une course	Respiration haletante chronique

Vidéo : Radio Canada "La dépression"

36

Trouble dépressif majeur

Au moins 5 signes qui durent deux semaines ou plus et ne sont pas provoqués par des médicaments ou un trouble médical.



1. Léthargie et fatigue
2. Sentiment d'inutilité
3. Diminution de l'intérêt pour la famille et les amis
4. Diminution de l'intérêt ou du plaisir pour la plupart des activités
5. Difficulté à se concentrer
6. Modification de l'appétit et /ou du sommeil



37

Trouble dépressif majeur: Faits importants sur la dépression

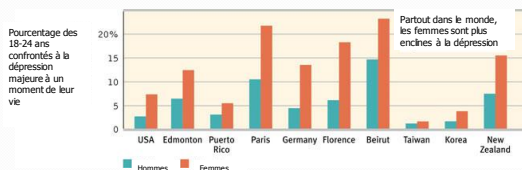


1. Il y a des changements comportementaux & cognitifs
2. La dépression est largement répandue
3. La plupart des épisodes s'estompent d'eux-mêmes
4. La fréquence augmente, particulièrement chez les ados.

38

Trouble dépressif majeur: Faits importants sur la dépression

5. La dépression est plus fréquente chez les femmes



39



Trouble de l'humeur: Dysthymie

Se situe entre le cafard et la dépression majeure.

Dépression présente tous les jours pendant au moins deux ans



40

Trouble de l'humeur: Trouble bipolaire

Anciennement appelé trouble maniaco-dépressif.
Alternance entre la dépression et l'épisode maniaque

Symptômes dépressifs	Symptômes de manie
Mélancolie	Exaltation
Replié sur soi-même	Euphorie
Difficulté à prendre des décisions	Désire l'action
Fatigue	État hyperactif
Pensées 'au ralenti'	Pensées qui défilent

41

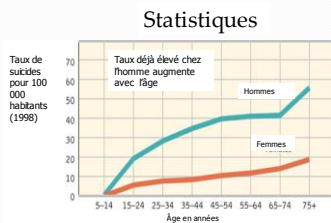


Quelques mots sur le Suicide

Le suicide : réponse comportementale la plus sérieuse à la dépression :

Différences:

- Nationales
- Ethniques
- Sexe
- Âge



42







Expliquer les troubles de l'humeur: Perspective biologique

Influences génétiques:

Le taux de dépression est plus élevé chez les vrais jumeaux (50%) que chez les faux jumeaux (20%).



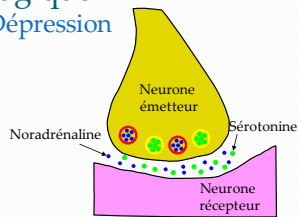
43



Expliquer les troubles de l'humeur: Perspective biologique Neuromédiateurs & Dépression

Réduction de la *noradrénaline* et de la *sérotonine*

Les médicaments qui soulagent en augmentent ces neuromédiateurs



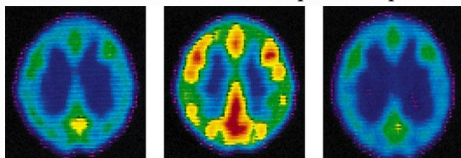
44





Expliquer les troubles de l'humeur: Perspective biologique

La consommation énergétique du cerveau augmente et diminue avec les états maniaques et dépressifs.



45



Schizophrénie: Symptômes

Au sens littéral: "esprit coupé"
Ensemble de troubles sévères, caractérisés par:

1. Désorganisation de la pensée et idées délirantes.
2. Troubles perceptifs
3. Actions ou émotions inappropriés.

49

Schizophrénie:

Désorganisation de la pensée



Idées délirantes:

Pensée fragmentée, bizarre et distordue par des fausses croyances

Hypothèse : rupture dans l'attention sélective



50

Schizophrénie: Troubles perceptifs

Hallucinations : voir, entendre, ressentir, goûter ou sentir des choses qui n'existent pas



Illustration: Artistic representation of a hallucination

51

Schizophrénie: Émotions et actions inappropriés

Affect abrasé: démontrer aucune émotion

Catatonie : rester sans bouger pendant des heures

52

Schizophrénie: Apparition et développement

- Affectent les hommes comme les femmes
- Dans toutes les cultures
- Début fin ado / début vingtaine

53



Schizophrénie: Symptômes positifs et négatifs

Symptômes positifs: hallucinations, pensées désorganisées et idées délirantes

Symptômes négatifs: état d'apathie, visages sans expression, rigidité corporelle, voix monocordes

54



Schizophrénie chronique ou aiguë



Chronique ou processuelle:

- Se développe **lentement**
- Plus de symptômes **négatifs**

Aiguë ou réactionnelle:

- Se développe **rapidement**
- Plus de symptômes **positifs**

55

Types de schizophrénie



Paranoïde
Désorganisée
Catatonique
Non différencié
Résiduelle

56

Comprendre la schizophrénie: **Anomalies cérébrales**



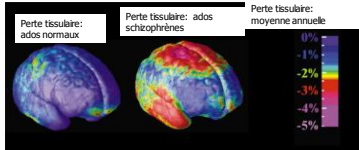
- 1) Hyperactivité **dopaminergique**:
 - 6 fois plus de récepteurs D4 que la normale
 - Les Rx visent à réduire le niveau de dopamine

Cocaïne, amphétamine et Schizophrénie...

57

Comprendre la schizophrénie: Anomalies cérébrales

2) Activité cérébrale **anormale**:

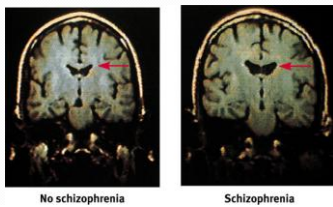


58



Comprendre la schizophrénie: Anomalies cérébrales

3) Anatomie cérébrale anormale



59



Comprendre la schizophrénie: Anatomie cérébrale

4) Infection virale:

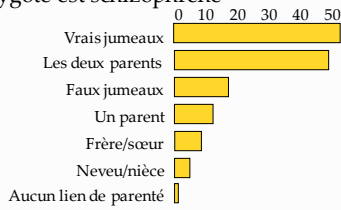
➤ Plusieurs études suggèrent qu'une infection virale (grippe) au **milieu** de la grossesse serait liée à la schizophrénie

60



Comprendre la schizophrénie: Facteurs Génétiques

La probabilité pour un individu de présenter une schizophrénie est de 50% si leur jumeau homozygote est schizophrène

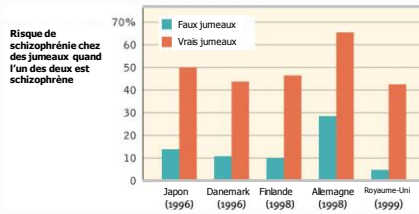


61



Comprendre la schizophrénie: Facteurs Génétiques

Prévalence de schizophrénie chez les vrais jumeaux – différents pays.



62



Comprendre la schizophrénie: Facteurs psychologiques

Le cas des sœurs Genain suggère l'existence d'influences de l'environnement.



Quadruplées Genain

63

Schizophrénie:

Signes annonciateurs possibles

1. Mère: schizophrénie sévère et de longue durée.
2. Naissance difficile; manque d'oxygène, faible poids à la naissance.
3. Faible capacité attentionnelle et mauvaise coordination musculaire.
4. Comportement replié ou violent.
5. Instabilité émotionnelle.
6. Peux de camarades, jeux solitaires.

64

Troubles de la personnalité

Comportements stables et durables qui gênent le fonctionnement social

- Sans qu'il y ait anxiété, dépression ou délire



65



Trouble de la personnalité antisociale

- Absence de conscience ou regrets
- Plus fréquent chez les hommes
- Auparavant appelé **sociopathe** ou **psychopathe**.

66

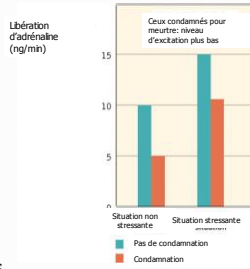




Comprendre le trouble de la personnalité antisociale



- Causes biologiques et psychologiques
- Facteurs génétiques démontrés par études de jumeaux et d'adoption
- Niveaux moindres d'hormones du stress lors de situations stressantes

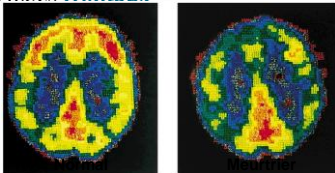


67

Comprendre le trouble de la personnalité antisociale



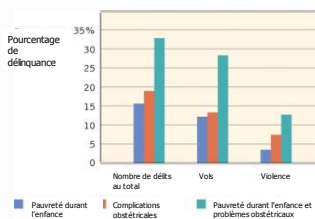
- Chez les meurtriers: **Activité réduite** dans les lobes **frontaux**
- Chez les récidivistes: **Moins de tissus cérébral** dans les lobes **frontaux**



68

Comprendre le trouble de la personnalité antisociale

Pauvreté ET complications obstétricales:



69



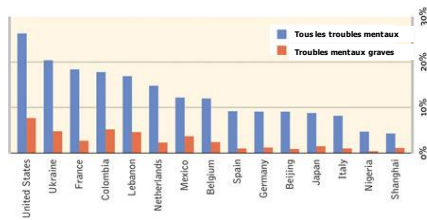
Prévalence des troubles psychologiques

Pourcentage d'Américains ayant souffert d'un trouble psychologique au cours de l'année écoulée

Trouble	Pourcentage
Anxiété généralisée	3.1
Phobie spécifique	8.7
Phobie sociale	6.8
Trouble obsessionnel compulsif	1.0
Troubles de l'humeur	9.5
Schizophrénie	1.1
Trouble du déficit de l'attention avec hyper.	4.1
Stress post-traumatique	3.5
Tout trouble mental	26.2

70

Prévalence des troubles mentaux au cours de l'année écoulée (WHO, 2004).



71
