

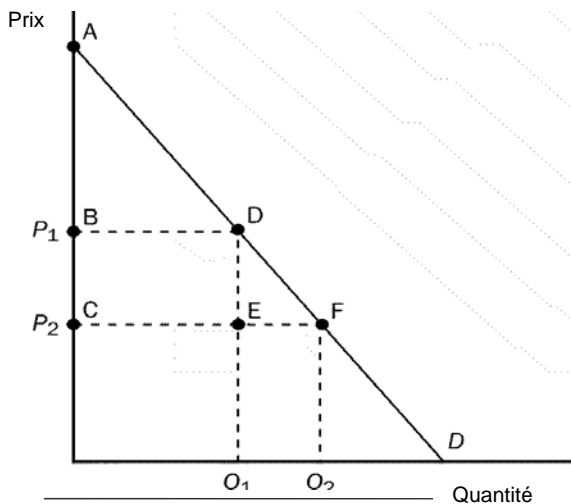
Instructions : Utilisez la feuille NCS pour répondre aux questions à choix multiples et les vrais ou faux. Utilisez la copie questionnaire pour répondre aux courtes questions à développement. N'oubliez pas d'écrire votre nom et votre no. d'étudiant sur toutes les pages d'examen et la feuille NCS. Ce questionnaire a nine pages ; assurez-vous qu'il est complet. Bonne chance!

Section I – Choix multiples (64 points ; 2 points par question)

Identifiez la lettre du choix qui complète le mieux l'énoncé ou qui répond le mieux à la question

1. Lorsque le marché est laissé à lui-même, l'équilibre de marché de l'offre et de la demande
 - a. maximise le profit des producteurs.
 - b. peut être atteint seulement avec l'intervention du gouvernement.
 - c. résulte en une allocation des ressources efficiente et équitable.
 - d. maximise le bien-être du producteur et du consommateur.
2. Laura achète un chien pour 150 \$. Elle a un surplus du consommateur de 100 \$. Pour ce chien, elle aurait donc été prête à payer
 - a. 50 \$.
 - b. 100 \$.
 - c. 150 \$.
 - d. 250 \$.

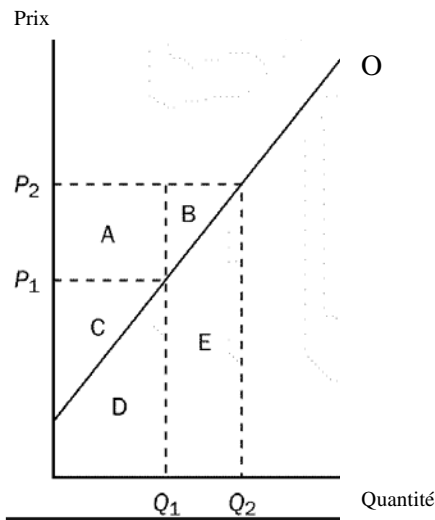
Graphique 1



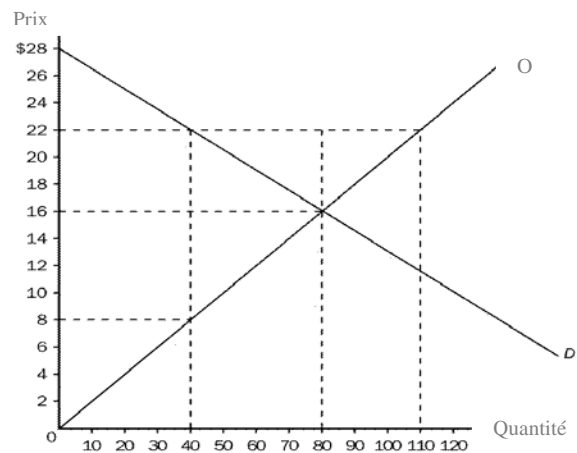
3. **Consultez le graphique 1.** Quelle surface représente le surplus du consommateur au prix P_1 ?
 - a. ABD
 - b. ACF
 - c. BCDE
 - d. DEF
 - e. BCFD

4. **Consultez le graphique 1.** Quelle surface représente le changement dans le surplus du consommateur lorsque le prix passe de P_1 à P_2 ?
- ABD
 - ACF
 - BCDE
 - DEF
 - BCFD

Graphique 2



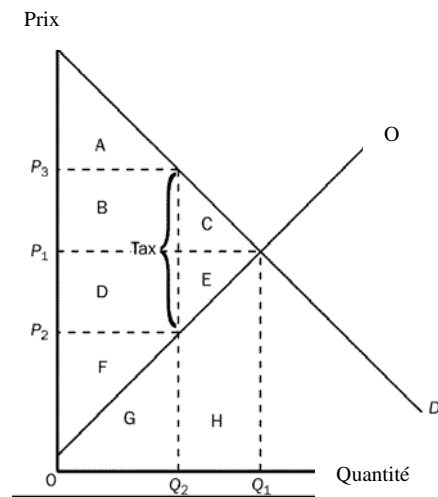
Graphique 3



5. **Consultez le graphique 2.** Lorsque le prix est P_2 , le surplus du producteur est
- A
 - A+C
 - A+B+C
 - D+E
6. Daniel produit des clous à un coût de 200 \$ la tonne. S'il vend les clous pour 500 \$ la tonne, son surplus est de
- 200 \$ la tonne
 - 300 \$ la tonne
 - 500 \$ la tonne
 - 700 \$ la tonne
7. **Consultez le graphique 3.** Si la quantité produite par le marché est 40, alors
- les coûts pour les producteurs est égal à la valeur pour les acheteurs
 - la valeur pour les acheteurs est plus élevée que les coûts pour les vendeurs
 - les coûts pour les producteurs sont plus élevés que la valeur pour les acheteurs
 - le surplus des producteurs est maximisé

8. À l'équilibre de marché, lequel de ces énoncés est FAUX
- le prix détermine ceux qui achètent et ceux qui vendent
 - les acheteurs qui accordent la valeur la plus élevée pour le bien achètent le bien
 - les producteurs qui peuvent produire le bien au moindre coût vendent le bien
 - le surplus des producteurs est égal aux surplus des consommateurs
9. Lorsqu'une taxe est imposée sur un bien, les pertes de bien-être des acheteurs et des consommateurs sont généralement
- égales aux recettes fiscales de la taxe
 - moindres que les recettes fiscales de la taxe
 - plus élevées que les recettes fiscales de la taxe
 - Aucune de ces réponses

Graphique 4



10. **Consultez le graphique 4** Si le gouvernement impose une taxe sur ce marché, les recettes fiscales seront
- $A+B+C$
 - $D+E+F$
 - $B+D$
 - $D+F+G$
11. **Consultez le graphique 4.** Le surplus du consommateur avant l'imposition de la taxe est
- $A+B+C$
 - $D+E+F$
 - A
 - F

12. **Consultez le graphique 4.** Le surplus du consommateur après l'imposition de la taxe est
- $A+B+C$
 - $D+E+F$
 - A
 - F
13. **Consultez le graphique 4.** Le surplus du producteur avant l'imposition de la taxe est
- $A+B+C$
 - $D+E+F$
 - A
 - F
14. **Consultez le graphique 4.** Le surplus du producteur après l'imposition de la taxe est
- $A+B+C$
 - $D+E+F$
 - A
 - F
15. **Consultez le graphique 4.** Le surplus total avant l'imposition de la taxe est
- $C+E$
 - $D+E+F$
 - $A+B+C+D+E+F$
 - $A+B+D+F$
16. **Consultez le graphique 4.** La perte sèche reliée à l'imposition de cette taxe est
- $C+E$
 - $D+E+F$
 - $A+B+C+D+E+F$
 - $A+B+D+F$
17. **Compléter la phrase suivante :** Le montant d'une taxe est _____ à sa perte sèche
- positivement reliée
 - négativement reliée
 - indépendante
 - égale
18. En présence d'externalités, à l'équilibre de marché
- le bien-être total de la société est maximisé
 - les acheteurs et les vendeurs perdent une partie de leur bien-être au profit des tierces personnes
 - l'équité et l'efficacité sont maximisées
 - les ressources ne sont pas allouées de façon socialement optimale

19. **Lequel de ces énoncés est vrai.** En présence d'externalités, lorsque le gouvernement désire augmenter le bien-être de la société,
- le gouvernement devrait imposer une taxe sur les biens et services qui ont une externalité négative, et subventionner l'achat des biens et services qui ont une externalité positive.
 - le gouvernement devrait imposer une taxe sur les biens et services qui ont une externalité positive, et subventionner l'achat des biens et services qui ont une externalité négative.
 - le gouvernement devrait imposer une taxe sur tous les biens et services, qu'ils aient une externalité positive ou négative.
 - le gouvernement devrait subventionner l'achat de tous les biens et services, qu'ils aient une externalité positive ou négative
20. Lorsqu'il y a des externalités négatives, la quantité d'équilibre du marché est généralement
- moindre que la quantité socialement optimale.
 - supérieure à la quantité socialement optimale.
 - égale à la quantité socialement optimale.
 - (a) ou (c)
21. Lorsqu'il y a des externalités positive, la quantité d'équilibre du marché est différente de la quantité socialement optimale parce qu'à la marge, à l'équilibre de marché,
- la valeur sociale est égale à la valeur privée.
 - le coût social est plus élevé que le coût privé.
 - la valeur sociale est plus élevée que la valeur privée.
 - le coût privé est plus élevé que la valeur sociale.
22. D'après le théorème de Coase, les parties peuvent être incapables d'arriver à une entente sur un problème d'externalité si
- le nombre de parties concernées et les coûts de transaction sont trop élevés.
 - le gouvernement ne s'implique pas activement dans le processus de négociation.
 - la firme est un monopole.
 - Aucune de ces réponses.
23. Si le gouvernement facture 10 000 \$ pour chaque unité de pollution émise par une aciérie, cette politique serait considérée
- une subvention.
 - un règlement.
 - une taxe pigouvienne.
 - politiquement suicidaire.
24. Les taxes sur l'essence sont imposées pour toutes ces raisons SAUF pour
- réduire l'encombrement sur les routes.
 - réduire les accidents.
 - réduire la pollution.
 - réduire les inégalités de revenu.

25. Un bien respecte le principe d'exclusion d'usage si
- la consommation de ce bien par une personne réduit celle des autres.
 - le gouvernement peut priver quelqu'un de sa consommation.
 - ce n'est pas un bien normal.
 - on peut priver quelqu'un de sa consommation.
26. Si la consommation d'un bien par un individu réduit la consommation d'autrui, ce bien
- respecte le principe de rivalité d'usage.
 - respecte le principe de rivalité d'exclusion d'usage.
 - est un bien normal.
 - épuisable.
27. Lorsqu'une personne utilise une *ressource commune*, lequel de énoncés n'EST PAS une conséquence?
- Il y a une externalité négative.
 - Le bien-être de tierces parties diminue.
 - Il est difficile de faire payer l'utilisateur.
 - Personne d'autre ne peut utilisée la ressource.
28. Lorsqu'un bien ne respecte pas le principe d'exclusion d'usage,
- le bien sera produit comme un bien privé mas pas comme un bien public.
 - le bien ne sera pas produit parce qu'il n'a aucune valeur.
 - le bien ne sera pas produit par le secteur privé à cause du problème du resquilleur.
 - tous peuvent consommer le bien autant qu'ils veulent parce que le prix du bien est zéro.
29. Le gouvernement fournit les biens publics parce que
- le secteur privé est incapable de fournir des biens publics.
 - cela est difficile pour le secteur privé de fournir la quantité optimale de ces biens à cause des resquilleurs.
 - les marchés fonctionnent toujours mieux lorsque le gouvernement s'implique.
 - trop de bénéfices iraient au secteur privé.
30. Trop peu de ressources sont consacrées à la recherche fondamentale parce que les entreprises à but lucratif
- sous-estiment les bénéfices de la création du savoir étant trop occupées à maximiser les profits à court terme.
 - préfèrent espionner leurs compétiteurs.
 - ont tendance à faire main basse sur le savoir d'autrui, c'est-à-dire à devenir des resquilleurs.
 - se fient aux connaissances de leurs employés.

31. Sous l'hypothèse que nous préférons tous vivre dans une société sans pauvreté, ceux qui ne donnent pas aux organisations charitables
- n'obtiennent aucun bénéfice des programmes de réduction de pauvreté.
 - sont des resquilleurs dans le sens qu'ils se fient au gouvernement.
 - sont des resquilleurs dans le sens qu'ils bénéficient de la générosité des autres sans avoir à déboursier.
 - sont tous trop pauvres pour donner.
32. Il y a présence d'externalités lorsque
- il y a pénurie.
 - le prix est plus élevé que le prix d'équilibre.
 - les coûts privés sont différents des coûts sociaux.
 - le producteur ne fait pas de profit.

Section II – Vrai/Faux (16 points ; 2 points par question)

Indiquez si la phrase ou l'énoncé est vrai ou faux. (Sur la feuille NCS, Vrai est A et Faux est B)

33. En général, le bien-être des acheteurs et des vendeurs diminue avec l'imposition d'une taxe, même si la taxe est imposée sur le vendeur.
34. Plus la demande et l'offre sont inélastiques, plus la perte sèche d'une taxe est élevée.
35. Il est certain que les organisateurs d'un concert rock extérieur dans un parc en plein cœur d'une zone résidentielle ont tenu compte du bruit et de la circulation automobile dans l'évaluation de la rentabilité financière du concert.
36. Selon le théorème de Coase, si les parties peuvent négocier sans coût, elles parviennent toujours à une entente pour allouer les ressources de manière efficiente.
37. Nonobstant les buts de certains environmentalistes, il serait impossible d'atteindre un niveau de pollution zéro.
38. Fondamentalement, une taxe pigouvienne sur la pollution vend le droit de polluer.
39. La façon la plus juste et la plus économique de réduire la pollution est d'exiger que toutes les firmes réduisent leur pollution de manière égale.
40. L'émission de droits de pollution est une façon économiquement efficiente de réduire la pollution.

Section III – Questions pratiques (20 points)

Utilisez l'espace réservé pour répondre à ces questions.

41. (15 points) La consommation d'alcool augmente le nombre d'accidents automobile et donc impose des coûts sur ceux qui ne consomment pas d'alcool.

a) Illustrer graphiquement le marché de l'alcool. Identifier (au besoin) la courbe de demande, la courbe de valeur sociale, la courbe d'offre, la courbe de coût social, l'équilibre de marché et l'équilibre optimum.

b) En utilisant votre graphique, identifier la surface qui correspond à la perte sèche. Expliquez.

42. (5 points) Quelle taxe a la perte sèche la plus élevée. La TPS ou une taxe de luxe générant des recettes fiscales équivalentes à la TPS) ? Expliquez.