

**UNIVERSITÉ D'OTTAWA**  
**Département d'économie**

**ECO1504 B - INTRODUCTION À LA MICROÉCONOMIE**

**Examen final**

Professeur Serge Nadeau

Automne 2008

---

**Instructions : Veuillez écrire votre nom et no. d'étudiant au bas de cette page et sur la feuille NCS. Utilisez la feuille NCS pour répondre aux questions à choix multiples. Utilisez la copie questionnaire pour répondre aux courtes questions à développement. Ce questionnaire a dix-huit pages ; assurez-vous qu'il est complet. Vous avez trois heures pour faire cet examen. Bonne chance et Bonnes vacances !**

**Nom** \_\_\_\_\_

**No. d'étudiant** \_\_\_\_\_

1. Le dicton selon lequel « On a rien pour rien » signifie :
  - a. même les vauriens doivent payer pour leur nourriture.
  - b. le coût de la vie augmente toujours.
  - c. pour avoir quelque chose qu'on désire on doit souvent renoncer à quelque chose d'autre.
  - d. tous les coûts sont inclus dans le prix d'un produit.
  
2. Le député Iraloin veut convaincre les électeurs de son comté que le commerce avec d'autres pays est bénéfique. Le député Iraloin argumente que le commerce international peut être bénéfique
  - a. seulement s'il nous permet de consommer des biens que nous ne pourrions pas fabriquer nous-mêmes.
  - b. parce qu'il permet la spécialisation, ce qui augmente la productivité totale.
  - c. pour notre pays seulement si l'autre pays y sort perdant.
  - d. dans seulement un nombre limité de circonstances parce qu'on doit laisser les autres pays gagner de temps en temps.
  
3. La courbe des possibilités de production peut se déplacer vers la droite si
  - a. le gouvernement augmente la masse monétaire dans l'économie.
  - b. il y a une innovation technologique.
  - c. des ressources peuvent être déplacées de la production d'un bien à un autre.
  - d. Les réponses (b) et (c) sont correctes.

**Tableau 1**

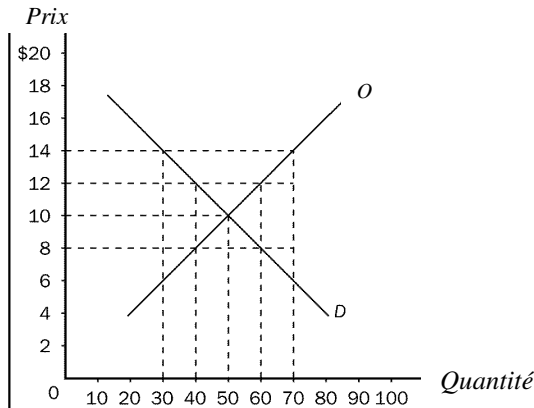
	Les heures de travail nécessaires pour produire une unité de		Quantité produite en 40 heures	
	<i>Fromage</i>	<i>Pain</i>	<i>Fromage</i>	<i>Pain</i>
<b>Angleterre</b>	1	2	40	20
<b>Espagne</b>	2	8	20	5

4. **Consultez le tableau 1.** Le coût de renonciation d'une unité de fromage en Angleterre est
  - a. 4 pains.
  - b. 2 pains.
  - c. 1/2 pain.
  - d. 1/4 pain.
  
5. **Consultez le tableau 1.** L'Angleterre a un avantage absolu dans
  - a. le pain et l'Espagne a un avantage absolu dans le fromage.
  - b. le fromage et l'Espagne a un avantage absolu dans le pain.
  - c. dans aucun bien et l'Espagne a un avantage absolu dans les deux biens.
  - d. dans les deux biens et l'Espagne a un avantage absolu dans aucun des biens.
  
6. **Consultez le tableau 1.** Si l'Angleterre et l'Espagne commercent entre eux, selon le principe de l'avantage comparatif, l'Angleterre exportera
  - a. du pain et l'Espagne exportera du fromage.
  - b. du pain et l'Espagne exportera du pain.
  - c. du fromage et l'Espagne exportera du fromage.
  - d. du fromage et l'Espagne exportera du pain.

7. Les ressources rares d'une économie sont allouées par
  - a. des planificateurs économiques.
  - b. les producteurs qui utilisent les ressources.
  - c. les prix des ressources.
  - d. la réglementation gouvernementale des ressources rares.
  
8. Supposez qu'un ouvrier de Beaubato peut produire 5 unités de blé ou 25 unités de poissons par an, et qu'un ouvrier de Cultivabo peut produire 25 unités de blé ou 5 unités de poissons par an. Il y a 10 ouvriers dans chaque pays. La pression politique de la part des groupes de lobby de producteurs de poissons au Beaubato et des groupes de lobby des producteurs de blé au Cultivabo a empêché le commerce entre les deux pays. Ainsi, le Beaubato produit et consomme 25 unités de blé et 125 unités de poissons par an tandis que le Cultivabo produit et consomme 125 unités de blé et 25 unités de poissons par an. Si la pression politique était surmontée et que les pays pouvaient échanger, chaque pays se spécialiserait complètement dans le produit pour lequel il a un avantage comparatif. Si les apys pouvaient échanger, de combien la production combinée des deux pays augmenterait ?
  - a. 25 unités de blé et 25 unités de poisson.
  - b. 50 unités de blé et 50 unités de poisson.
  - c. 75 unités de blé et 75 unités de poisson.
  - d. 100 unités de blé et 100 unités de poisson.
  
9. Chacun des facteurs suivants est un déterminant de la demande SAUF
  - a. les goûts.
  - b. la technologie.
  - c. le revenu.
  - d. le prix des biens complémentaires.
  
10. Actuellement vous achetez 6 hot-dogs par mois. Vous graduez en Décembre et commencerez votre nouvel emploi le 2 Janvier. Vous ne prévoyez pas acheter de hot-dogs en Janvier. Pour vous, les hot-dogs sont
  - a. seulement des biens qu'on mange à l'université.
  - b. un bien normal.
  - c. un bien inférieur.
  - d. un bien du consommateur.
  
11. Si les acheteurs voulaient soudainement acheter de plus grandes quantités de Coke vanille à n'importe quel prix,
  - a. la courbe de demande de Coke vanille se déplacerait vers la gauche.
  - b. on se déplacerait vers le bas le long de la courbe de demande de Coke vanille.
  - c. la courbe de demande de Coke vanille se déplacerait vers la droite.
  - d. on se déplacerait vers le haut le long de la courbe de demande de Coke vanille.
  
12. Si le nombre de vendeurs sur un marché augmente,
  - a. la demande sur ce marché augmentera.
  - b. l'offre sur ce marché augmentera.
  - c. l'offre sur ce marché diminuera.
  - d. la demande sur ce marché diminuera.
  
13. On dit qu'une courbe de demande est non-élastique si
  - a. la quantité demandée varie dans une proportion plus élevée que le prix.
  - b. le prix varie dans une proportion plus élevée que le revenu.
  - c. la quantité demandée varie dans une proportion moins élevée que le prix.
  - d. la quantité demandée varie dans la même proportion que le prix.

14. En general, l'élasticité est
- la friction qui se développe entre les acheteurs et les vendeurs sur un marché.
  - une mesure de l'ampleur de l'intervention du gouvernement sur un marché.
  - une mesure de la façon dont un marché est concurrentiel.
  - une mesure de la façon dont les acheteurs et les vendeurs répondent aux changements dans les conditions du marché.

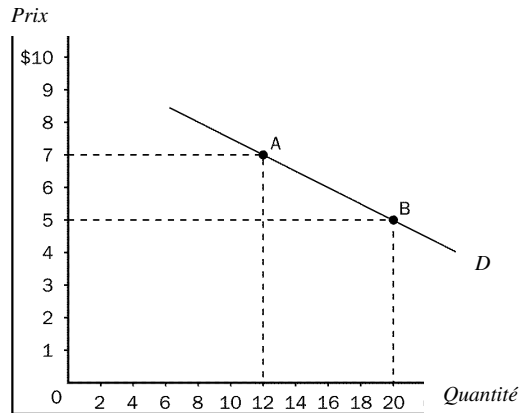
**Figure 1**



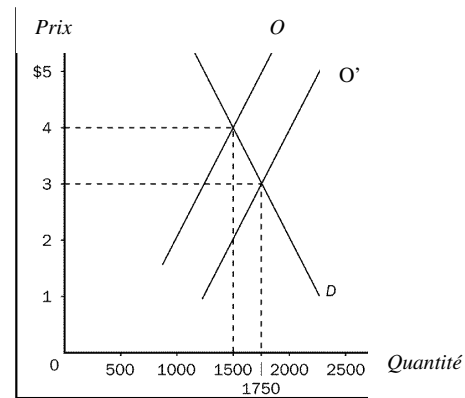
15. **Consultez la figure 1.** Sur ce marché, le prix et la quantité d'équilibre seraient
- 14\$ et 70.
  - 12\$ et 40.
  - 10\$ et 50.
  - 8\$ et 50.
16. **Consultez la figure 1.** Si le prix sur ce marché est actuellement 14\$, il y aurait
- une pénurie de 20 unités et le prix tendrait à monter.
  - un surplus de 20 unités et le prix tendrait à baisser.
  - une pénurie de 40 unités et le prix tendrait à monter.
  - un surplus de 40 unités et le prix tendrait à baisser.
17. Un déterminant important de l'élasticité-prix de l'offre est
- la capacité des vendeurs à changer le prix du bien qu'ils produisent.
  - le nombre de vendeurs sur le marché.
  - la manière dont les acheteurs sont sensibles aux changements des prix des vendeurs.
  - la capacité des vendeurs à changer la quantité du bien qu'ils produisent.
18. Les économistes soutiennent généralement que le contrôle des loyers est
- une manière efficace et équitable d'aider les pauvres.
  - peut-être inefficace, mais quand-même la meilleure façon de résoudre un problème social sérieux.
  - une façon totalement inefficace d'aider les pauvres à augmenter leur niveau de vie.
  - une façon efficace d'allouer les logements, mais pas une bonne façon d'aider les pauvres.

19. Les salaires d'équilibre des adolescents tendent à être
- bas parce que les adolescents sont parmi les employés les moins bien formés et les moins expérimentés.
  - élevés parce que les adolescents sont parmi les employés les plus énergiques et les plus en santé.
  - bas parce que la plupart des adolescents vivent à la maison et n'ont pas besoin de salaires élevés.
  - élevés parce que les adolescents tendent à être syndiqués.

**Figure 2**



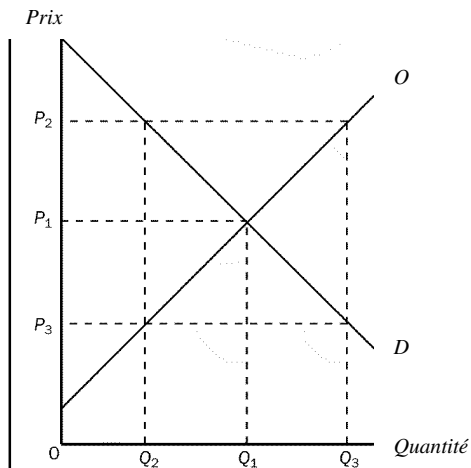
**Figure 3**



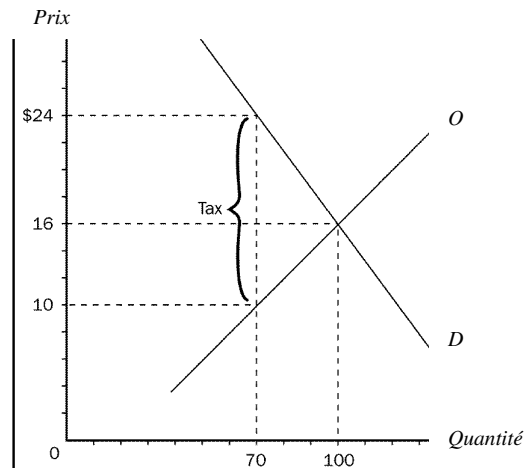
20. **Consultez la figure 2.** Entre le point A et le point B sur le graphique, la courbe de demande est
- parfaitement élastique.
  - inélastique.
  - d'élasticité unitaire.
  - élastique.
21. **Consultez la figure 3.** Suite au développement d'une nouvelle variété de fraises plus robustes aux intempéries, l'offre de fraises a augmenté et les producteurs de fraises
- en ont bénéficié, parce que bien que le prix ait diminué, les recettes totales ont augmenté, en raison d'une courbe de demande inélastique.
  - en ont souffert, parce que le prix et les recettes totales ont diminué en raison d'une courbe de demande élastique.
  - en ont souffert, puisque le prix et les recettes totales ont diminué en raison d'une courbe de demande inélastique.
  - en ont bénéficié, parce que bien que le prix ait diminué, les recettes totales ont augmenté, en raison d'une courbe de demande élastique.
22. Une taxe imposée aux vendeurs d'un bien
- augmente le prix payé par les acheteurs et baisse le prix reçu par les vendeurs.
  - baisse le prix payé par les acheteurs et augmente le prix reçu par les vendeurs.
  - augmente le prix payé par les acheteurs et le prix reçu par les vendeurs.
  - baisse le prix payé par les acheteurs et le prix reçu par les vendeurs.

23. Une taxe imposée aux vendeurs de bleuets
- augmente les coûts, baisse le profit et déplace la courbe d'offre vers la gauche (vers le haut).
  - augmente les coûts, baisse le profit et déplace la courbe d'offre vers la droite (vers le bas).
  - réduit les coûts, augmente le profit et déplace la courbe d'offre vers la gauche (vers le haut).
  - augmente les coûts, baisse le profit et provoque un mouvement le long de la courbe d'offre.
24. Laquelle des propositions suivantes est la plus correcte au sujet du fardeau d'une taxe ?
- Le fardeau d'une taxe est plus important du côté du marché qui est plus élastique.
  - Le fardeau d'une taxe est plus important du côté du marché qui est plus inélastique.
  - Le fardeau d'une taxe est plus important du côté du marché qui est taxé.
  - La distribution du fardeau fiscal est indépendante des élasticités relatives de l'offre et de la demande.
25. L'économie du bien-être est l'étude
- du bien-être des personnes moins nanties.
  - des programmes de sécurité sociale au Canada.
  - des effets de la redistribution des revenus sur l'effort de travail.
  - de la façon dont la répartition des ressources affecte le bien-être économique.
26. Si un consommateur est disposé et est capable de payer 20,00\$ pour un bien particulier mais paie seulement 14,00\$, le surplus du consommateur est
- 6,00\$.
  - 14,00\$.
  - 20,00\$.
  - 34,00\$.
27. Quand la technologie s'améliore dans l'industrie de la crème glacée, le surplus du consommateur
- augmente.
  - diminue.
  - ne change pas, puisque la technologie affecte les producteurs et non les consommateurs.
  - augmente à court terme mais diminue à long terme.
28. Donald produit des clous au coût de 200\$ par tonne. S'il vend les clous pour 500\$ la tonne, son surplus du producteur est
- 200\$ la tonne.
  - 300\$ la tonne.
  - 500\$ la tonne.
  - 700\$ la tonne.
29. Il y a inefficience du point de vue économique lorsqu'un bien
- n'est pas consommé par ceux qui y accordent le plus de valeur.
  - n'est pas distribué de façon équitable entre tous les citoyens.
  - n'est pas produit par les producteurs qui ont les coûts les plus élevés.
  - n'est pas produit en utilisant moins que les ressources disponibles.

**Figure 4**



**Figure 5**



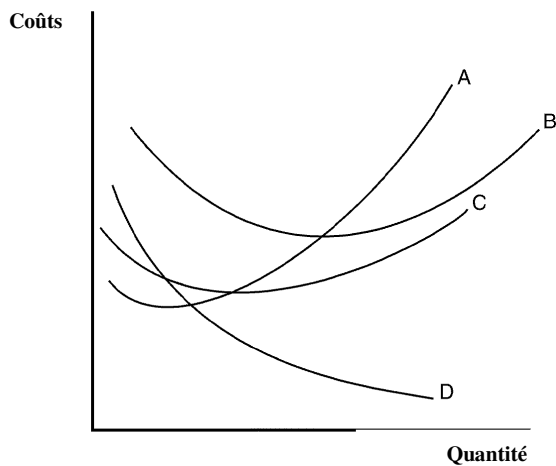
30. **Consultez la figure 4.** À la quantité  $Q_2$ ,
- Le marché est à l'équilibre.
  - La valeur aux acheteurs est plus grande que le coût aux vendeurs.
  - Le surplus du consommateur plus le surplus du producteur est maximisé.
  - La valeur aux acheteurs est plus petite que le coût aux vendeurs.
31. **Consultez la figure 5.** Le fardeau unitaire de la taxe sur les acheteurs est
- 16\$.
  - 14\$.
  - 8\$.
  - 6\$.
32. Si la courbe d'offre de travail est presque verticale, alors une taxe sur les revenus du travail (telle que l'impôt sur le revenu)
- a une importante perte sèche.
  - entraîne de faibles recettes fiscales.
  - a peu d'impact sur l'emploi.
  - Réponses (b) et (c) sont correctes.
33. Lequel de ces concepts est le plus crédible?
- La réduction d'une taxe importante entraîne une hausse des recettes fiscales moindre que la réduction d'une petite taxe.
  - La réduction d'une taxe importante entraîne une hausse des recettes fiscales plus élevée que la réduction d'une petite taxe.
  - L'impact de la réduction d'une taxe importante sur les recettes fiscales est le même que la réduction d'une petite taxe.
  - La réduction d'une taxe n'entraîne jamais une hausse des recettes fiscales.
34. En marchés parfaitement concurrentiels, en l'absence d'externalité et d'intervention étatique, la "main invisible"
- est dans le portefeuille des consommateurs.
  - est incapable de résoudre les inefficiences inhérentes au marché.
  - encourage les consommateurs à prendre des décisions contraires à leurs intérêts.
  - résulte en un prix et une quantité d'équilibre qui maximisent le bénéfice total pour la société.

35. Supposons qu'une aciérie pollue. Le coût social de produire l'acier inclue
- les coûts privés de produire l'acier et le prix payé par les acheteurs de l'acier.
  - les coûts privés de produire l'acier et les coûts subis par les individus touchés par la pollution
  - seulement les coûts subis par les individus touchés par la pollution.
  - le prix payé par les acheteurs de l'acier.
36. Supposons un bien ayant une externalité positive,
- la courbe de demande de ce bien ne reflète pas complètement la valeur de ce bien pour la société.
  - sans intervention étatique, une trop grande quantité de ce bien est produite.
  - l'état peut augmenter le bien-être de la société en imposant une taxe sur ce bien.
  - la valeur privée de ce bien est plus grande que la valeur sociale.
37. Considérant les modes de transport qui polluent,
- l'état devrait bannir tous ces moyens de transport.
  - la société doit mesurer les avantages et les coûts et décider quel niveau de pollution est "optimal" étant données les préférences de la société.
  - les producteurs d'automobiles devraient volontairement réduire le niveau de pollution des nouveaux véhicules.
  - l'état devrait fortement taxer les modes de transport qui polluent le plus afin de les éliminer du marché.
38. En général, les économistes préfèrent les taxes pigouviennes à la réglementation comme solution à la pollution parce qu'elles
- réduisent la pollution un coût moindre pour la société.
  - augmentent les recettes fiscales tout en réduisant la pollution, ce qui compense pour leur inefficience.
  - sont plus rapides à mettre en place.
  - permettent une meilleure surveillance des niveaux de pollution.
39. Les taxes pigouviennes diffèrent des autres taxes en ce qu'elles
- augmentent le bien-être de la société.
  - n'augmentent pas les recettes fiscales.
  - entraînent des pertes sèches.
  - ne sont pas divisées entre les vendeurs et les acheteurs.
40. Dans une économie, lorsqu'un bien n'a pas de prix qui y est associé, qui/quoi assure leur production et leur consommation dans des quantités suffisantes?
- Les entrepreneurs.
  - Le gouvernement.
  - Les organismes de bienfaisance.
  - La nature.
41. Lequel des énoncés suivants n'est PAS une raison justifiant les subventions du gouvernement à la recherche fondamentale?
- Le secteur privé n'investit pas assez dans la recherche fondamentale.
  - Les connaissances résultant de la recherche fondamentale peuvent être utilisées gratuitement.
  - Le bénéfice social rattaché aux connaissances additionnelles est considéré plus élevé que le coût des subventions.
  - Le gouvernement veut attirer les meilleurs chercheurs au pays.

42. Lorsqu'une ressource commune est clairement trop utilisée,
- les forces du marché réduisent l'utilisation de la ressource à un niveau durable.
  - la société réduit volontairement l'utilisation de la ressource à un niveau durable.
  - elle continue à être trop utilisée parce que les utilisateurs de la ressource n'ont aucun incitatif à réduire leur consommation.
  - la ressource devient un monopole naturel.
43. Laquelle de ces expressions est correcte?
- Profit comptable = recettes totales – coûts explicites.
  - Profit économique = recettes totales – coûts de renonciation.
  - Profit économique = recettes totales – coûts explicites - coûts implicites .
  - Toutes ces réponses sont bonnes.
44. Dans le passé, Suzanne gagnait 25 000 \$ comme téléprospectrice. Maintenant elle est traiteur. Dans le calcul de son profit économique comme traiteur, le 25 000 \$ qu'elle ne gagne plus comme téléprospectrice devrait être inclus dans
- les recettes totales.
  - les coûts de renonciation.
  - les coûts explicites.
  - Toutes ces réponses sont bonnes.
45. On devrait s'attendre à observer un produit marginal décroissant de la force de travail lorsque
- les bureaux sont tellement bondés que la productivité des nouveaux employés diminue.
  - les travailleurs ne s'entraident pas.
  - c'est seulement les nouveaux employés qui sont formés dans l'utilisation des meilleurs outils.
  - des employés syndiqués sont encouragés à réduire leurs efforts afin de faire pression sur leur employeur pour qu'il signe le nouveau contrat de travail.
46. Dans le cas d'une compagnie qui bâtit des maisons, lequel de ces coûts serait un coût fixe?
- Le salaire de 50 000 \$ versé au contremaître.
  - Le salaire de 30 000 \$ versé au comptable.
  - La prime annuelle d'assurance de 10 000 \$.
  - Toutes ces réponses sont bonnes.
47. Le fait que le coût marginal augmente avec la production reflète la propriété du
- coût total croissant.
  - coût total décroissant.
  - produit marginal croissant.
  - produit marginal décroissant.
48. L'échelle efficace d'une firme est le niveau de production qui minimise
- le coût total moyen.
  - le coût fixe moyen.
  - le coût variable moyen.
  - coût marginal.
49. À long terme, une firme qui produit et vend des ordinateurs choisit
- combien d'employés elle engagera.
  - la taille de son usine.
  - quelle courbe de coût total moyen à court terme elle utilisera.

d. Toutes ces réponses sont bonnes.

**Figure 6**



50. **Considérez la figure 6.** Quelle courbe représente le coût marginal?
- A
  - B
  - C
  - D
51. **Considérez la figure 6.** Cette firme connaît nécessairement un produit marginal décroissant de ces intrants lorsque la courbe
- A est croissante.
  - B est croissante.
  - C est croissante.
- (i) seulement
  - (iii) seulement
  - (i) et (ii)
  - (i), (ii), et (iii)
52. Lorsque les actions d'une firme ont une influence négligeable sur le prix du marché on dit que la firme opère dans un
- marché parfaitement concurrentiel.
  - marché stratégique.
  - petit marché.
  - Aucune de ces réponses.
53. Dans un marché parfaitement concurrentiel,
- chaque vendeur peut vendre autant qu'il veut au prix du marché.
  - les vendeurs et les acheteurs sont des preneurs de prix.
  - les biens offerts par les divers vendeurs sont presque identiques.
  - Toutes ces réponses sont bonnes.
54. Dans un marché parfaitement concurrentiel, lorsque le prix est plus élevé que le coût marginal,
- le coût marginal de production doit être dans une zone décroissante.
  - la firme opère parce qu'elle veut minimiser ses pertes.
  - la firme peut augmenter ses profits en augmentant sa production.

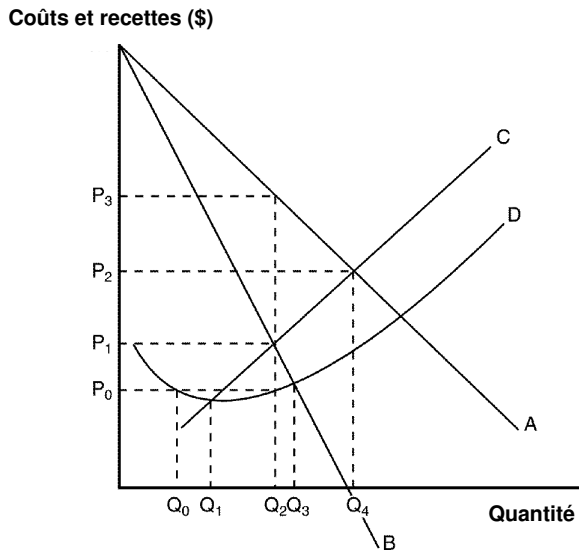
- d. la firme devrait réduire sa production afin de maximiser ses profits.
55. Lequel de ces exemples montrent la non-pertinence des coûts irrécupérables?
- De nouveaux transporteurs aériens entrent le marché et font des profits.
  - Les transporteurs aériens continuent de vendre des billets même si ils font des pertes.
  - Les transporteurs aériens quittent le marché lorsqu'ils font des pertes.
  - Toutes ces réponses sont bonnes.
56. Supposons qu'une firme qui maximise son profit dans un marché parfaitement concurrentiel peut vendre son produit pour 9 \$ l'unité, que son coût total moyen de production est présentement de 11 \$ et que l'intersection de sa courbe de coût marginal avec sa courbe de recette marginale est au niveau de production de 10 unités. Étant donné ces informations, on peut dire que la firme fait des
- profits de plus de 20 \$
  - profits d'exactly 20 \$.
  - pertes de plus de 20 \$.
  - pertes d'exactly 20 \$.
57. La maximisation du profit correspond au niveau de production où
- recette marginale = coût total moyen.
  - recette marginale = coût variable moyen.
  - recette marginale = coût marginal
  - recette moyenne = coût total moyen..
58. Lorsque de nouvelles firmes entrent un marché,
- le prix du produit augmente.
  - les profits des firmes déjà sur le marché baissent.
  - l'offre de marché se déplace vers la gauche.
  - toutes ces réponses sont bonnes.
59. Lorsque des firmes sortent d'un marché parfaitement concurrentiel
- l'offre de marché augmente et le prix augmente.
  - l'offre de marché augmente et le prix baisse.
  - l'offre de marché baisse et le prix augmente.
  - l'offre de marché baisse et le prix baisse.
60. Il y a 500 firmes dans un certain marché. Chaque firme a un coût marginal de 30 \$ lorsqu'elles produisent 200 unités. Un point sur la courbe de marché est
- (Quantité = 200, Prix = 30 \$).
  - (Quantité = 500, Prix = 30 \$).
  - (Quantité = 100 000, Prix = 30 \$).
  - (Quantité = 100 000, Prix = 15 000 \$).
61. À long terme, dans les marchés à concurrence parfaite, les firmes produisent
- au point où le coût total moyen est égal au coût marginal.
  - au point où le coût total moyen est à son minimum.
  - à leur échelle efficace.
  - Toutes ces réponses sont bonnes.
62. Les lois sur les brevets et les droits d'auteur sont à la source de plusieurs
- monopoles naturels.
  - monopoles créés par le gouvernement.
  - monopoles liés à l'accès exclusive de ressources naturelles.

- d. Aucune de ces réponses n'est correcte.
63. Supposons qu'une firme dans un marché concurrentiel fait face à ces coûts :

Unités de production	Coût total (\$)
0	5
1	10
2	12
3	15
4	24
5	40

- La firme interrompra sa production
- si le prix est en dessous de 3,33 \$ et fermera ses portes si le prix est en dessous de 5 \$.
  - si le prix est en dessous de 5 \$ et fermera ses portes si le prix est en dessous de 3,33 \$.
  - si le prix est en dessous de 7 \$ et fermera ses portes si le prix est en dessous de 10 \$.
  - et fermera ses portes si le prix est en dessous de 5 \$.
64. La cause fondamentale des monopoles est
- la présence de gestionnaires incompetents dans les firmes sur les marchés concurrentiels
  - l'absence de profit à long terme dans les marches à concurrence parfaite.
  - la publicité.
  - la présence de barrières à l'entrée.
65. Dans le cas d'un monopole qui maximise ses profits,
- $P > R_m = C_m$ .
  - $P = R_m = C_m$ .
  - $P > R_m > C_m$ .
  - $R_m < C_m < P$ .
66. Lorsqu'un monopole augmente sa production, se recette moyenne
- augmente et sa recette marginale augmente.
  - augmente et sa recette marginale diminue.
  - diminue et sa recette marginale augmente.
  - diminue et sa recette marginale diminue.
67. Un monopole peut vendre 150 unités à 12 \$ chacune. Alternativement, il peut vendre 151 unités à 11,95 \$ chacune. La recette marginale de la 151<sup>e</sup> unité est
- 11,95 \$.
  - 4,45 \$.
  - 4,45 \$.
  - 11,95 \$.
68. Lorsque les régulateurs requièrent une tarification au coût marginal pour un monopole naturel, le monopole
- encourera une perte.
  - recevra un prix en dessous de son coût total moyen de production.
  - aura probablement besoin de subventions gouvernementales pour ne pas avoir à fermer ses portes.
  - Toutes ces réponses sont bonnes.

**Figure 7 : Coûts et recettes d'un monopole**



69. Consultez la figure 10. La courbe de demande pour ce monopole est la courbe
- A
  - B
  - C
  - D
70. Consultez la figure 10. Le niveau de production qui maximise le profit est
- $Q_1$
  - $Q_2$
  - $Q_3$
  - $Q_4$
71. Consultez la figure 10. Au niveau de production qui maximise le profit, le prix est
- $P_1$
  - $P_2$
  - $P_3$
  - $P_0$
72. Lequel des énoncés ci-dessous explique le mieux pourquoi la ville de Toronto ne vend pas de permis aux propriétaires indépendants de véhicules qui seraient prêts à faire du taxi?
- Permettre aux propriétaires indépendants de véhicules de faire du taxi diminuerait le bien-être social.
  - Les propriétaires indépendants de véhicules s'engageraient dans de la discrimination de prix.
  - Les propriétaires indépendants de véhicules exploiteraient les pauvres gens.
  - Permettre aux propriétaires indépendants de véhicules de faire du taxi diminuerait les profits des monopoles de taxi et ceux-ci font des contributions électorales aux Conseillers municipaux de la ville de Toronto.
73. Lorsque les firmes augmentent le capital physique disponible pour chaque employé,
- le produit marginal du travail diminue.
  - la valeur du produit marginal du travail diminue.
  - la valeur du produit marginal du travail augmente.
  - le prix du produit fini augmente.

74. Pour maximiser ses profits, une firme embauchera des travailleurs jusqu'au point où le salaire sera égal
- (i) à la valeur du produit marginal du travail.
  - (ii) au coût marginal d'une unité additionnelle produite.
  - (iii) au prix du bien multiplié par le produit marginal du travail.
- a. (i) et (ii)
  - b. (i) et (iii)
  - c. (ii) et (iii)
  - d. (i), (ii) et (iii).
75. La courbe de l'offre de travail reflète
- a. les choix que font les travailleurs entre le travail et le loisir étant donné un salaire.
  - b. les choix que font les travailleurs concernant la réponse du coût de renonciation du travail à un changement dans la quantité de travail offerte.
  - c. les décisions des firmes au sujet de l'arbitrage entre le revenu, le loisir et la quantité de travail demandée.
  - d. les décisions des firmes au sujet du nombre de travailleurs qu'elles embauchent en réponse à un changement de prix de leurs produits.
76. La théorie économique et l'histoire économique montre une relation étroite entre
- a. la demande et l'offre de travail.
  - b. la demande de travail et la diminution des salaires.
  - c. la productivité des travailleurs et les salaires.
  - d. les taux d'intérêt et les salaires.
77. "La firme utilise un facteur de production jusqu'à ce que la valeur du produit marginal de ce facteur est égale à son prix." Cet énoncé s'applique à quel facteur de production?
- a. la main d'oeuvre.
  - b. la terre.
  - c. le capital physique.
  - d. Toutes ces réponses sont bonnes.
78. Pendant les années 1940 et 1950, il y a eu beaucoup d'investissements étrangers au Canada. Ainsi, le loyer du capital au Canada a
- a. augmenté et la quantité de capital utilisé a augmenté.
  - b. augmenté et la quantité de capital utilisé a diminué.
  - c. diminué et la quantité de capital utilisé a augmenté.
  - d. diminué et la quantité de capital utilisé a diminué.
79. Pendant les années 1940 et 1950, il y a eu beaucoup d'investissements étrangers au Canada. Ainsi, le salaire moyen des travailleurs canadiens
- a. a augmenté.
  - b. a diminué.
  - c. n'a pas changé.
  - d. est devenu plus efficace.
80. Lequel de ces énoncés est faux.
- a. Canada est l'un des pays avec le moins d'inégalités de revenu.
  - b. La distribution des revenus est plus inégale dans les pays en développement.
  - c. La distribution des revenus est plus égales dans les pays communistes tels que la Chine.
  - d. La distribution des revenus est plus égale aux États-Unis qu'en Russie.

81. La Banque de développement de l'Asie a investi beaucoup dans l'éducation et la formation des travailleurs dans les pays en voie de développement de l'Asie au cours des cinq dernières années. Suite à ces investissements, les économistes prédisent que
- la productivité et les salaires augmenteront dans ces pays.
  - les salaires baisseront parce qu'il y aura trop de travailleurs bien éduqués dans ces pays.
  - le produit marginal du capital ne changera pas dans ces pays.
  - le produit marginal du travail ne changera pas dans ces pays.
82. Les économistes qui étudient la mobilité économique trouvent que le revenu des grands parents et le revenu des petits enfants
- ne sont pas reliés.
  - sont négativement reliés.
  - sont directement reliés.
  - sont exactement égaux.

**Questions courtes (23 points)**

*Répondre dans l'espace réservé à cette fin.*

83. (3 points) Plusieurs groupes de pression sociale pour la lutte contre la pauvreté utilisent le Seuil de faible revenu (SFR) comme une mesure de pauvreté. Quelles sont les problèmes du SFR comme mesure de pauvreté?

84. (5 points) Supposons les recettes totales et les coûts totaux suivants:

<b>Quantité</b>	<b>Coût totaux (\$)</b>	<b>Recettes totales (\$)</b>
0	4	0
1	6	5
2	9	10
3	15	15
4	22	20
5	30	25
6	39	30

(a) Calculer la recette marginale et le coût marginal pour chaque quantité.

(b) Pour maximiser son profit, quelle quantité la firme devrait produire?

(c) Pouvez-vous dire si la firme est dans un marché à concurrence parfaite?

(d) Pouvez-vous dire si l'industrie a atteint un équilibre à long terme?

85. (15 points) La compagnie pharmaceutique Feelgood détient un brevet pour une de ses découvertes.

(a) Sous l'hypothèse que la production du médicament implique des coûts marginaux croissants, représentez graphiquement le prix et la quantité qui maximiserait les profits de Feelgood. Identifiez les profits sur le graphe.

(b) Maintenant, supposons que le gouvernement impose une taxe sur chaque bouteille du médicament. Sur un nouveau graphe, identifiez le nouveau prix et la nouvelle quantité produite. Comment se comparent-ils avec votre réponse dans la partie (a)?

(c) Quel est l'impact de cette taxe sur le bien-être? Expliquez.

(d) Au lieu d'une taxe sur chaque bouteille, supposons que le gouvernement impose une taxe de 10 million \$ sur Feelgood indépendamment du nombre de bouteilles vendues. Comparativement à votre réponse dans la partie (a), quel est l'impact de cette taxe sur le prix, la quantité vendue et les profits? Expliquez.